

ΚΩΣΤΑ Η. ΜΠΙΡΗ  
ΑΡΧΙΤΕΚΤΟΝΟΣ, ΔΙΕΥΘΥΝΤΟΥ ΣΧΕΔΙΟΥ ΠΟΛΕΩΣ ΕΙΣ ΤΟΝ ΔΗΜΟΝ ΑΘΗΝΑΙΩΝ

---

# ΑΙ ΕΚΚΛΗΣΙΑΙ ΤΩΝ ΠΑΛΑΙΩΝ ΑΘΗΝΩΝ

ΑΝΕΚΟΙΝΩΘΗ ΕΙΣ ΤΗΝ ΑΚΑΔΗΜΙΑΝ ΑΘΗΝΩΝ  
ΔΙΑ ΤΟΥ ΑΚΑΔΗΜΑΪΚΟΥ κ. ΑΝ. ΟΡΛΑΝΔΟΥ  
ΚΑΤΑ ΤΗΝ ΣΥΝΕΔΡΙΑΝ ΤΗΣ 19 ΜΑΪΟΥ 1938

ΠΡΟΛΟΓΟΣ ΤΟΥ ΥΠΟΥΡΓΟΥ ΔΙΟΙΚΗΤΟΥ  
κ. ΚΩΣΤΑ ΚΟΤΖΙΑ  
ΕΙΣΑΓΩΓΗ ΤΟΥ ΔΗΜΑΡΧΟΥ ΑΘΗΝΑΙΩΝ  
κ. ΑΜΒΡΟΣΙΟΥ ΠΛΥΤΑ

ΕΞΕΔΟΘΗ ΧΟΡΗΓΙΑ ΤΟΥ ΔΗΜΟΥ ΑΘΗΝΑΙΩΝ ΕΚ ΤΟΥ ΒΙΒΛΙΟΠΩΛΕΙΟΥ "ΕΣΤΙΑΣ", Ι. Δ. ΚΟΛΛΑΡΟΥ & ΣΙΑΣ Α.Ε.

---

ΑΘΗΝΑΙ 1940

ΗΚΗ  
ΙΟΥ  
ΟΣ  
Π.Θ.  
Η  
ΗΣ

ΜΑΤΟΣ  
ΡΗΣ



H.A. 641

ΑΙ ΕΚΚΛΗΣΙΑΙ  
ΤΩΝ  
ΠΑΛΑΙΩΝ ΑΘΗΝΩΝ



Βιβλιοθήκη  
ΤΕΧΝΟΛΟΓΕΙΟΥ  
ΙΔΡΥΜΑΤΟΣ  
ΤΕΧΝΩΝ  
Α.Π.Θ.  
Κωδ.....

BX  
613  
M64  
1940  
C1

AT

02525/MTI

ΚΩΣΤΑ Η. ΜΠΙΡΗ

ΑΡΧΙΤΕΚΤΟΝΟΣ, ΔΙΕΥΘΥΝΤΟΥ ΣΧΕΔΙΟΥ ΠΟΛΕΩΣ ΕΙΣ ΤΟΝ ΔΗΜΟΝ ΑΘΗΝΑΙΩΝ

---

# ΑΙ ΕΚΚΛΗΣΙΑΙ ΤΩΝ ΠΑΛΑΙΩΝ ΑΘΗΝΩΝ

ΑΝΕΚΟΙΝΩΘΗ ΕΙΣ ΤΗΝ ΑΚΑΔΗΜΙΑΝ ΑΘΗΝΩΝ  
ΔΙΑ ΤΟΥ ΑΚΑΔΗΜΑΪΚΟΥ Κ. ΑΝ. ΟΡΛΑΝΔΟΥ  
ΚΑΤΑ ΤΗΝ ΣΥΝΕΔΡΙΑΝ ΤΗΣ 19 ΜΑΪΟΥ 1938

ΠΡΟΛΟΓΟΣ ΤΟΥ ΥΠΟΥΡΓΟΥ ΔΙΟΙΚΗΤΟΥ  
Κ. ΚΩΣΤΑ ΚΟΤΖΙΑ  
ΕΙΣΑΓΩΓΗ ΤΟΥ ΔΗΜΑΡΧΟΥ ΑΘΗΝΑΙΩΝ  
Κ. ΑΜΒΡΟΣΙΟΥ ΠΛΥΤΑ

Βιβλιοθήκη  
ΤΕΛΛΟΓΛΕΙΟΥ  
ΙΔΡΥΜΑΤΟΣ  
ΤΕΧΝΩΝ  
Α.Π.Θ.  
Κωδ.....05949

ΕΞΕΔΟΘΗ ΧΟΡΗΓΙΑ ΤΟΥ ΔΗΜΟΥ ΑΘΗΝΑΙΩΝ ΕΚ ΤΟΥ ΒΙΒΛΙΟΠΩΛΕΙΟΥ "ΕΣΤΙΑΣ", Ι. Δ. ΚΟΛΛΑΡΟΥ & ΣΙΑΣ Α.Ε.

---

ΑΘΗΝΑΙ 1940

0640004005



## ΠΡΟΛΟΓΟΣ

Ὁ φίλος καὶ συνεργάτης Διευθυντῆς τοῦ Σχεδίου Πόλεως εἰς τὸν Δῆμον Ἀθηναίων κ. Κώστας Η. Μπίρης, συνεχίζων ἀπὸ τῆς ἰδικῆς του σκοπιᾶς, τῆς πολεοδομικῆς, τὰς τόσον πολυτίμους περὶ τῶν Ἀθηνῶν ἐρεῦνας του, μᾶς χαρίζει ἤδη μίαν ἄλλην ἐργασίαν του: τὰς «Ἐκκλησίας τῶν παλαιῶν Ἀθηνῶν».

Τὸ θέμα του εἶναι βέβαιον ὅτι θὰ συγκινήσῃ τὴν φορὰν αὐτὴν ὄχι μόνον τοὺς ἀσχολουμένους μὲ τὴν ἱστορίαν τὴν παλαιότεραν καὶ τὰ ζητήματα τὰ σύγχρονα τῆς πόλεως, ἀλλὰ γενικώτερον ὅλους τοὺς Ἀθηναίους. Διότι τίποτε ἴσως ἄλλο δὲν ἔχει συνδεθῆ τόσον μὲ τὴν ζωὴν τῆς κατὰ τοὺς παλαιούς χρόνους τῆς τουρκοκρατίας, ὅσον τὸ Ἐκκλησιάκι τῆς ἐποχῆς ἐκείνης, τὸ ὁποῖον διέσωσαν καὶ μᾶς παρέδωκαν οἱ αἰῶνες ὡς μαρτύριον ἀδιάψευστον τῆς πίστεως τῶν παλαιῶν Ἀθηναίων τὴν ἀνάστασιν τῆς Θρησκείας καὶ τοῦ Ἔθνους. Ἀλλὰ καὶ τίποτε ἄλλο δὲν ἔχει συνδεθῆ τόσον μὲ τὴν ψυχὴν τῶν σημερινῶν Ἀθηναίων, ὅσον τὸ Ἐκκλησιάκι τῶν παλαιῶν Ἀθηνῶν, ἢ πρὸς τὸ ὁποῖον εὐλάβεια εἶναι διπλῆ ὑπὸ τὴν ἱεράν του στέγην: Λατρεία πρὸς τὸ Θεῖον, τὴν ὁποίαν μαρτυρεῖ ἡ κανδήλα ποὺ καίει ἀκόμη καὶ σήμερον ἐμπρὸς εἰς τὸ ξεθωριασμένον ἀπὸ τὸ πέρασμα τοῦ χρόνου εἰκόνημα, καὶ λατρεία πρὸς τὸ Παρελθόν, τοῦ ὁποῖου εἶναι ὁ συνδετικὸς κρίκος μὲ τὴν Σήμερον, λατρεία τὴν ὁποίαν μαρτυρεῖ ὁ ἀκατάλυτος θαυμασμός, μὲ τὸν ὁποῖον γθάνουν μέχρις αὐτοῦ εὐλαβικοὶ προσκυνηταὶ οἱ σημερινοὶ Ἀθηναῖοι.

Ἐν τούτοις, πέραν τῆς ψυχικῆς αὐτῆς ἱκανοποιήσεως, τὸ ἔργον τοῦ κ. Κώστα Μπίρη ἔρχεται νὰ μᾶς προσφέρῃ καὶ κάτι θετικώτερον: τὴν συμπλήρωσιν τῶν ὄσων ἐγνωρίζομεν οἱ ἀσχολούμενοι μὲ τὴν πόλιν αὐτὴν περὶ τοῦ ὅλου πολεοδομικοῦ, ἃς τὸ εἴπωμεν, παρελθόντος τῶν Ἀθηνῶν, παρελθόντος τὸ ὁποῖον τόσον ἐνδιαφέρει ἐκείνους κυρίως, οἱ ὁποῖοι ἐπεστρατεύθησαν εἰς τὰς φροντίδας διὰ τὸ παρὸν καὶ τὰς προβλέψεις διὰ τὸ μέλλον τῆς Ἑλληνικῆς Πρωτευούσης. Ἐρχεται νὰ μᾶς πείσῃ ὅτι αὐτὴ ἡ πόλις, ἢ ὁποία κατὰ τὴν

ἀρχαιότητα ἐστάθη ἡ κοίτις τοῦ πολιτισμοῦ γενικῶς καὶ τῆς ἀρχιτεκτονικῆς ἰδιαιτέρως, διετήρησε καὶ κατὰ τοὺς αἰῶνας τῆς δουλείας ἄσβεστον τὸν ἠθικὸν πολιτισμὸν καὶ τὴν ἐθνικὴν πίστιν καὶ διέσωσεν ἄθικτα τὰ ἀριστουργήματα τῆς ἀρχιτεκτονικῆς, τὰ ὁποῖα τῆς ἀφῆκαν ὡς πολύτιμον κληρονομίαν οἱ αἰῶνες τῆς ἀρχαίας καὶ τῆς βυζαντινῆς ἀκμῆς. Ἀνάμεσα εἰς ὅλας τὰς ἄλλας πόλεις τῆς Ἑλλάδος μόναι αἱ Ἀθῆναι ἔχουν νὰ δείξουν κατὰ τὸ τέλος τῆς τουρκοκρατίας, κοντὰ εἰς τὰ τόσα ἄλλα δείγματα τῆς ὑπεροχῆς των, μίαν ἰδιότυπον πολεοδομικὴν συγκρότησιν καὶ μίαν τόσον πλουσίαν ἀρχιτεκτονικὴν φυσιογνωμίαν, τὴν ὁποῖαν τῆς ἔδιδε τὸ σπῆτι τῆς τοπικῆς παραδόσεως, κυρίως ὅμως τὸ πλῆθος καὶ ἡ καλλιτεχνικὴ ἀξία τῶν ἐκκλησιῶν.

Αἱ ἐκκλησίαι τῶν παλαιῶν Ἀθηνῶν ἔχουν τὴν ὡραίαν ἱστορίαν των, τὴν ὁποῖαν κατέστησε δραματικὴν τοῦτο κυρίως τὸ ἀπίστευτον γεγονός: "Οὐ ἑλληνικαὶ χεῖρες ἐπραγματοποίησαν, ἀμέσως μὲ τὸς πρώτους μετὰ τὴν ἀπελευθέρωσιν χρόνους, τὴν καταστροφὴν καὶ ἐξαφάνισίν των. Ἐχρειάσθη νὰ καταδαφισθοῦν σχεδὸν ὅλοι, ἄλλαι μὲ τὴν κρατικὴν, ἄλλαι μὲ τὴν δημοτικὴν καὶ ἄλλαι μὲ τὴν ἰδιωτικὴν πρωτοβουλίαν, διὰ νὰ συγκινηθοῦν ἐπὶ τέλους ὀλίγοι ἄνθρωποι καὶ νὰ διασώσουν τὰς ἐλαχίστας, ἐκείνας τὰς ὁποίας διαφυλάσσει ἔκτοτε ὡς πολύτιμον κειμήλιον ἢ σημερινὴ πόλις τῶν Ἀθηνῶν.

Εἶναι παρήγορον ὅτι ἡ πρώτη ἐκείνη ἀφύπνισις δὲν παρήλθε καὶ ὅτι ἔκτοτε διὰ πολλοὺς τῆς ἱστορίας τῶν Ἀθηνῶν ἐρευνητὰς τὸ θέμα τῶν Παλαιῶν Ἐκκλησιῶν ἀπέβη προσφιλές. Καὶ εἶναι ἀκόμη περισσότερον παρήγορον ὅτι εἰς αὐτοὺς προσετέθησαν καὶ ἐπιστήμονες ἐντεταλμένοι, ὡς ἐκ τῆς θέσεώς των, ὅπως ὁ κ. Κώστας Μπίρης, μὲ τὴν μέριμναν ὑπὲρ τῆς σημερινῆς πόλεως, ἢ ὁποῖα, ἂν δὲν εἶναι ὡς σχέδιον συνέχεια τῆς παλαιᾶς ἐκείνης, εἶναι ὅμως ἀναμφισβήτητος συνέχεια ὡς ἱστορία καὶ ὡς παράδοσις.

ΚΩΣΤΑΣ Γ. ΚΟΤΖΙΑΣ

ΥΠΟΥΡΓΟΣ - ΔΙΟΙΚΗΤΗΣ ΠΡΩΤΕΥΟΥΣΗΣ

Ἀθῆναι, Ἰούλιος 1940.

## ΕΙΣΑΓΩΓΗ

Ἄν θελήσῃ κανεῖς ν' ἀναζητήσῃ τὰς ἐστίαις, εἰς τὰς ὁποίας διετηρήθη ἄσβεστος ἢ φλόγα τῆς πίστεως καὶ τῆς ἐθνότητος τοῦ Ἑλληνικοῦ γένους κατὰ τοὺς τέσσαρας αἰῶνας τῆς δουλείας, ἀσφαλῶς πρέπει νὰ σταματήσῃ μὲ σεβασμὸν πρὸ τριῶν ἀπόψεων τῆς ζωῆς τοῦ ὑποδοῦλου λαοῦ: πρὸ τῆς ἐκκλησίας, ὅπου ἔκαιε τὸ κανδηλάκι τῆς πίστεως, πρὸ τῆς παραφωτιᾶς τοῦ σπιτιοῦ, εἰς τὴν ὁποίαν διετηρήθη ἡ συνέχεια τῆς παραδόσεως, καὶ πρὸ τῶν σχολῶν τοῦ γένους, εἰς τὰς ὁποίας ἐξηκολούθησαν νὰ παρέχονται τὰ νάματα τῆς Ἑλληνικῆς παιδείας.

Εἰς τὰς Ἀθήνας, λόγῳ τῆς λαμπρᾶς ἱστορίας, τοῦ μακροαἰῶνος βίου καὶ τῆς παντοτεινῆς ἀκμῆς αὐτῆς τῆς πόλεως, ἦτο φυσικὸν νὰ διατηρηθῇ ἐντονωτέρα ἢ ἐθνικὴ ζωὴ καὶ εἰς τὰς τρεῖς ἐστίαις τῆς ἐκδηλώσεώς της. Καὶ βλέπομεν νὰ ἀνθοῦν τὰ γράμματα εἰς τὰς περιφήμους σχολὰς τοῦ Σωτήρη καὶ τοῦ Ντέκα, νὰ φυλάσσειται θερμῇ ἡ δύναμις τῆς παραδόσεως στὸ σπίτι καὶ νὰ βροῖθῃ ἐκκλησιῶν ἢ πόλις. Καὶ διὰ μὲν τὰς σχολὰς τῶν Ἀθηνῶν καὶ τὴν λαογραφίαν τοῦ τόπου μᾶς ἔχει χαρίσει τὴν διαφώτισιν τὸ ἔργον τοῦ ἀκουράστου Ἀθηναιογράφου Ἀκαδημαϊκοῦ κ. Δ. Γρ. Καμπούρογλου. Τῆς τρίτης ἐστίαις τὴν ἱστορικὴν πτυχὴν ἔρχεται νὰ ἀποκαλύψῃ εἰς ὅλην της τὴν ἔκτασιν τὸ ἀνὰ χεῖρας ἔργον τοῦ Διευθυντοῦ Σχεδίου Πόλεως εἰς τὸν Δῆμον μας κ. Κώστα Η. Μίρη, ἀπὸ τὸ ὁποῖον διαπιστοῦνται τὸ ἀπίστευτον πλῆθος τῶν ἐκκλησιῶν τῶν Ἀθηνῶν.

Εἰς μίαν πόλιν, πὺν ἀπηρτίζετο ἐν ὄλῳ ἀπὸ ἑκατὸν ἐξῆντα οἰκοδομικὰς νησίδας καὶ ἑκατοικεῖτο ἀπὸ ὀκτὼ χιλιάδας χριστιανοὺς κατοίκους, ὑπῆρχον, ὅπως βεβαιοῦται ἀπὸ τὴν πραγματείαν αὐτήν, ἑκατὸν σαράντα ἐκκλησίαι. Καὶ πρόκειται μόνον περὶ τῶν ἐκκλησιῶν πὺν ἦσαν μέσα εἰς τὴν πόλιν καὶ εἰς τὸν πρῶτον κύκλον γύρω ἀπὸ τὸ τεῖχος, χωρὶς νὰ συμπεριλαμβάνωνται εἰς αὐτὰς τὰ ἀναρίθμητα κυριολεκτικῶς ἐξωκκλήσια πὺν ἦσαν ἐγκατεσπαρμένα εἰς τοὺς Ἀμπελοκήπους, εἰς τὸν Ἐλαιῶνα, καὶ γενικὰ εἰς τὸ λεκανοπέδιον τῶν Ἀθηνῶν.

Πολλαὶ ἀπὸ τὰς ἐκκλησίας τῆς πόλεως ἦσαν κοινοτικαὶ ἢ ἦσαν μετόχια μοναστηριῶν. Αἱ περισσότεραι ὁμως ἀνήκον εἰς ἀρχοντικὰς ἢ ἀρχοντοξεπεσμένας

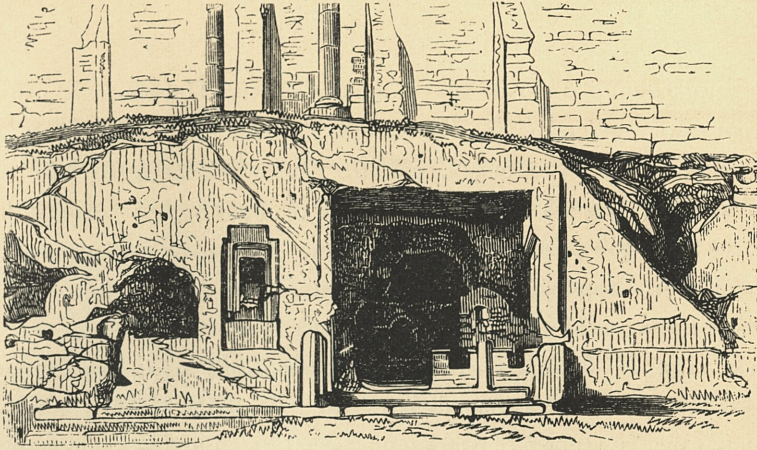
οικογενείας τῶν Ἀθηνῶν καὶ εἶχον τὴν θέσιν των εἰς τὴν σύνθεσιν τοῦ παλιοῦ Ἀθηναϊκοῦ σπιτιοῦ. Ἦσαν μέσα στὸ σπίτι ὁ βωμὸς τῆς θρησκευτικῆς λατρείας, τὸ κέντρον τῆς προσηλώσεως τοῦ ὑποδούλου λαοῦ, εἰς τὸ ὁποῖον ἠκούοντο μυστικὰ οἱ στεναγμοὶ τοῦ πόνου του καὶ οἱ παλμοὶ τῶν ἐλπίδων του.

Καὶ ἡ μὲν τουρκικὴ κυβέρνησις ἐσεβάσθη μέχρι τῆς Ἐπαναστάσεως ἀπολύτως τὰς ἐκκλησίας τῶν χριστιανῶν, ἐνῶ, διὰ λόγους προνοίας, δὲν ἐπέτρεπεν εἰς τοὺς ἰδίους ἐπισκευὰς ἢ μεταρρυθμίσεις χωρὶς τὴν ἔκδοσιν εἰδικοῦ φερμανίου, εἰς τὸ ὁποῖον ἀνεγράφοντο ἐπακριβῶς τὰ ἔργα, τῶν ὁποίων ἐπιτρέπετο κάθε φορὰν ἢ ἐκτέλεισις. Ἀτυχῶς, ὅμως, δὲν ἔδειξαν καμμίαν στοργὴν πρὸς αὐτὰς οἱ ἐλεύθεροι κάτοικοι αὐτῆς τῆς πόλεως, οὔτε αἱ παλαιότεραι δημόσιαι καὶ δημοτικαὶ ἀρχαί. Καὶ τὰ ἐθνικὰ αὐτὰ κειμήλια, ἡμικατεστραμμένα τὰ περισσότερα ἀπὸ τὰ δεινὰ τοῦ ἐπαναστατικοῦ πολέμου, κατηδαφίσθησαν καὶ ἐξηφανίσθησαν ἐντελῶς, εἴτε διὰ τὰ δάσους τὰ ἐκκλησιόπεδὰ των εἰς τὴν οἰκοδόμησιν τῶν σπιτιῶν τῆς νεωτέρας πόλεως, εἴτε διὰ τὴν ἀνέγερσιν τοῦ νέου Μητροπολιτικοῦ ναοῦ, εἴτε διὰ τὰς ἀπαιτήσεις τῆς ψυχρᾶς ἀρχαιολογίας.

Τὸ σφάλμα ἦτο βαρύτερον, διότι ἰσοδυναμεῖ μὲ σβύσιμο μιᾶς σελίδος ἀπὸ τὴν ἱστορίαν τῆς πόλεως ταύτης καὶ μὲ ἓνα λάκτισμα πρὸς τὴν παράδοσίν της. Μιᾶς σελίδος ἀπὸ τὰς πλέον συγκινητικὰς καὶ μιᾶς παραδόσεως ἀπὸ τὰς ἱερωτέρας. Ἐλάκτισε καὶ ἐξηφάνισε δηλαδὴ ἡ νεωτέρα πόλις ὅ,τι ἱερὸν καὶ ὄσιον ἀφῆκεν εἰς αὐτὴν ἢ παλαιὰ ἐκείνη, πὺν ἠτοίμασε τὴν Ἐπανάστασιν καὶ κατεστράφη διὰ τὴν ἐλευθερίαν της.

Ἡ προκειμένη μονογραφία τοῦ κ. Μπίρη φέρει εἰς τὸ φῶς τῆς Ἐπιστήμης τὰ παλαιὰ σχέδια τῶν Ἀθηνῶν ὡς πηγὰς διὰ τὸν προσδιορισμὸν τῶν ἐκκλησιῶν τῆς πόλεως, ἀποκαλύπτει καὶ παραδίδει τοῦλάχιστον εἰς τὴν αἰωνίαν ἀνάμνησιν τὰς καταστραφείσας ἐξ αὐτῶν καὶ καταρτίζει πλήρη τὸν κατάλογον ὄλων τῶν παλαιῶν Ἀθηναϊκῶν ἐκκλησιῶν.

ΑΜΒΡΟΣΙΟΣ Σ. ΠΛΥΤΑΣ  
ΔΗΜΑΡΧΟΣ ΑΘΗΝΑΙΩΝ



*Παναγία ἡ Σπηλιώτισσα εἰς τὰ Μεσημβρινὰ τῆς Ἀκροπόλεως (Du Moncel).*

## ΑΙ ΕΚΚΛΗΣΙΑΙ ΤΩΝ ΠΑΛΑΙΩΝ ΑΘΗΝΩΝ

### Α΄. ΤΑ ΠΑΛΑΙΑ ΣΧΕΔΙΑ ΤΩΝ ΑΘΗΝΩΝ ΩΣ ΠΗΓΑΙ ΔΙΑ ΤΟΝ ΠΡΟΣΔΙΟΡΙΣΜΟΝ ΤΩΝ ΚΑΤΑΣΤΡΑΦΕΙΣΩΝ ΕΚΚΛΗΣΙΩΝ

Ἡ ἔρευνα περὶ τῶν ἐκκλησιῶν τῶν παλαιῶν Ἀθηνῶν μεγάλως ἐνδιαφέρει τὴν πολεοδομικὴν σπουδὴν αὐτῆς τῆς πόλεως, διότι ἀποδεικνύει τὴν χαρακτηριστικὴν μορφήν τῆς συνθέσεώς της καὶ μίαν ἐνδιαφέρουσαν ἄποψιν τοῦ ρυθμοῦ τῆς ζωῆς της κατὰ τοὺς χρόνους τῆς τουρκοκρατίας. Κατὰ τὸ ἔτος 1866 ὁ Αὐγουστος Μόμμσεν, ἐπισκεφθεὶς τὰς Ἀθήνας καὶ ἀσχοληθεὶς εἰς ἔρευναν ἐπὶ τῶν μεσαιωνικῶν μνημείων τῆς πόλεως, συνέγραψε τὸ γνωστὸν λατινόγλωσσον ἔργον τοῦ «*Athenae Christianae*». Ἡ κατάστασις τῆς πόλεως κατὰ τὴν ἐποχὴν, καθ' ἣν εἰργάσθη ἐπὶ τοῦ θέματος τούτου ὁ Μόμμσεν, δὲν τοῦ παρεῖχε βεβαίως περισσότερα στοιχεῖα τῶν σήμερον ὑπαρχόντων, ἐκτὸς ἐλαχίστων ἐξαιρέσεων, διότι μόλις πρὸ μικροῦ χρόνου εἶχε παύσει, ἐπὶ τέλος, ἡ καταστροφὴ τῶν ἠρειπωμένων ἐκκλησιῶν τῶν Ἀθηνῶν. Ὡς πρὸς τὴν βιβλιογραφίαν ὅμως καὶ τὰ σχέδια, ἅτινα ἔλαβεν ὑπ' ὄψιν του, δυνάμεθα νὰ εἴπωμεν ὅτι ταῦτα ἦσαν πενιχρότερα τῶν σήμερον ἐπὶ τοῦ αὐτοῦ θέματος γνωστῶν, εἰδικῶς δὲ ὡς πρὸς τὰ σχέδια, νεώτεροι ἡμῶν ἔρευναι ἀπέδειξαν τὴν ὑπαρξιν καὶ ἄλλων παλαιῶν σχεδίων τῆς πόλεως, παρεχόντων πολυτίμους πληροφορίας διὰ τὴν ἐν γένει μορφήν αὐτῆς καὶ διὰ τὰ σωζόμενα μέχρι τῶν πρώτων ἐτῶν τῶν νεωτέρων Ἀθηνῶν ἠρειπωμένα ἢ μὴ μεσαιωνικὰ μνημεῖα.

Εἰς τὸ βιβλίον τοῦ ὁ Μόμμσεν ἀναφέρει, ἐντὸς τῆς περιοχῆς τὴν ὁποίαν καλύπτουν τὰ πρῶτα σχέδια τῶν Ἀθηνῶν, 132 ἐν ὄλῳ ἐκκλησίας. Κατὰ τὸ ἔτος 1929 ἐξεδόθη

ὑπὸ τοῦ Ἀρχαιολογικοῦ Τμήματος τοῦ Ὑπουργείου τῆς Παιδείας, ὡς δεύτερον τεῦχος τοῦ «Εὐρετηρίου τῶν μνημείων τῆς Ἑλλάδος», πραγματεία τοῦ Ἐφόρου τῶν βυζαντινῶν ἀρχαιοτήτων κ. Α. Ξυγκοπούλου, ὑπὸ τὸν τίτλον «Εὐρετήριον τῶν μεσαιωνικῶν μνημείων Ἀθηνῶν». Ἐν τῷ εὐρετηρίῳ τούτῳ, τὸ ὁποῖον ἔχει καταρτισθῆ κατὰ τὸ πλεῖστον ἐπὶ τῇ βάσει τοῦ βιβλίου τοῦ Μόμμσεν καὶ ἄλλων συγγραμμάτων, ἀναφέρονται μόνον 89 ἐκκλησίαι. Ἐμφανίζεται ὁμοῦς ὁ ἀριθμὸς τῶν ὡς 91, διότι ἡ Κιμινατίσσα ἢ Μισοσπουριώτισσα, ὅπως καὶ εἰς τὸ βιβλίον τοῦ Μόμμσεν, λογίζεται ὡς δύο ἐκκλησίαι, ἐπιπροσθέτως δὲ δημοσιεύεται σχέδιον προσόψεώς τινος, μὴ καθοριζομένης εἰς ποίαν τῶν ἐκκλησιῶν τῶν Ἀθηνῶν ἀνήκει. Διὰ τοῦ τρίτου τεύχους τοῦ «Εὐρετηρίου τῶν μνημείων τῆς Ἑλλάδος», περιλαμβάνοντος πραγματείας τοῦ καθηγητοῦ μου κ. Ἀναστασίου Ὁρλάνδου περὶ τῶν ἐκκλησιῶν τῆς πεδιάδος τῶν Ἀθηνῶν καὶ τῶν πέριξ αὐτῆς κλιτύων, προστίθενται εἰς τὰς προηγουμένας ἕξ ἀκόμη ἐκκλησίαι, ἐμπιπτουσαι εἰς τὴν ἐνδιαφέρουσαν ἡμᾶς περιοχὴν. Φθάνει ὅθεν ὁ ἀριθμὸς τῶν ἐκκλησιῶν τῶν παλαιῶν Ἀθηνῶν κατὰ τὸ «Εὐρετήριον» εἰς 95. Πληρεστέρα ἔρρενα ἐπὶ τῶν σχεδίων, τὰ ὁποῖα ἐξήτασεν ὁ Μόμμσεν, καὶ ἄλλων, τῶν ὁποίων δὲν ἔλαβε γνῶσιν ἐκεῖνος, μᾶς ἐβοήθησε νὰ ἀναβιβάσωμεν τὸν ἀριθμὸν τῶν εἰς 140, ὡς εἰς τὸ τρίτον μέρος τῆς ἀνὰ χεῖρας πραγματείας ἐμφαίνεται.

Θὰ ἀρχίσωμεν ἀπὸ τὴν ἐξέτασιν τῶν σχεδίων, τὰ ὁποῖα ὁ Μόμμσεν ἔλαβεν ὑπ' ὄψιν του, ἀφοῦ ἡ ἐργασία ἡμῶν δὲν ἐμφανίζεται εἰμὴ ὡς βελτίωσις καὶ συμπλήρωσις τοῦ ἔργου ἐκείνου καὶ τοῦ «Εὐρετηρίου τῶν μεσαιωνικῶν μνημείων τῶν Ἀθηνῶν».

**Τὸ σχέδιον Κλεάνθους καὶ Σάουμπερτ.** Εἶναι γνωστὸν ὅτι ἔχει ἀπολεσθῆ τὸ πρωτότυπον αὐτοῦ<sup>(1)</sup> καὶ ὅτι σώζονται μόνον μερικὰ παλαιὰ ἀντίγραφα του, ἐν τῶν ὁποίων φυλάσσεται εἰς τὸ Τμήμα Σχεδίων Πόλεων τοῦ Ὑπουργείου Συγκοινωνίας, εἰς ὃ, μετὰ τὴν ἴδρυσίν του, περιῆλθε τὸ ἀρχεῖον τῶν σχεδίων τῶν πόλεων. Ἀσφαλῶς τὸ ἀντίγραφον τοῦτο εἶδεν ὁ Μόμμσεν εἰς τὸ Ὑπουργεῖον τῶν Ἐσωτερικῶν<sup>(2)</sup> καὶ οὐχὶ τὸ πρωτότυπον, τοῦ ὁποῖου, ὡς φαίνεται, ἡ ἀπώλεια ἀνάγεται εἰς πολὺ παλαιότεραν ἐποχὴν. Τὴν διαπίστωσιν ταύτην στηρίζομεν εἰς τὸ ὅτι, ἔχοντες πρὸ ὀφθαλμῶν τὸ ἀντίγραφον τοῦτο καὶ παρακολουθοῦντες τὸ κείμενον τοῦ βιβλίου τοῦ Μόμμσεν, βλέπομεν ὅτι ἀναφέρεται τὸ τελευταῖον πιστῶς εἰς τὰς ἐπιγραφὰς καὶ τὰς ἄλλας λεπτομερείας τοῦ ἀντιγράφου, μὲ ὅλας τὰς ἀτελείας, τὰ σφάλματα καὶ τὰς λόγῳ φθορᾶς ἐλλείψεις αὐτοῦ. Ὅπου ὁ Μόμμσεν παραπέμπει εἰς τὸ σχέδιον Κλεάνθους καὶ Σάουμπερτ οὐδὲ ἡ ἐλαχίστη διαφορὰ ἢ πλεονασμὸς ἀπαντᾶται ἐν σχέσει πρὸς τὸ ἀντίγραφον, τὸ ὁποῖον, ἐν τούτοις, εἰς πολλὰ σημεῖα εἶναι καταφανῶς ἀτελὲς καὶ ἐφθαρμένον.

Παρεκβαίνοντες, πρέπει νὰ σημειώσωμεν ἐνταῦθα ὅτι εἰς τὴν περιγραφὴν τοῦ

<sup>1)</sup> Κ. Η. Μπίρη, «Τὰ πρῶτα σχέδια τῶν Ἀθηνῶν», Ἀθῆναι, 1933, σελ. 11.

<sup>2)</sup> Α. Μόμμσεν, Athenæ Christianæ, σελ. 9.

σχεδίου τούτου ὁ Μόμμσεν, ἴσως ἀπὸ φυλετικὴν συμπάθειαν κινούμενος, τὸ τιτλοφορεῖ ὡς σχέδιον Σάουμπερτ καὶ ἀποδίδει ἀκολούθως ἐλαχίστην σημασίαν εἰς τὸν ἕτερον συνεργάτην, τὸν Κλεάνθη. Ἐν τούτοις εἶναι γεγονός ὅτι, ὄχι μόνον συνειργάσθησαν οἱ δύο φίλοι ἐν ἀπολύτῳ ἰσοτιμίᾳ, ὡς προκύπτει ἀπὸ τὸ διάταγμα τῆς ἐγκρίσεως τοῦ σχεδίου καὶ ἄλλας ἐγκύρους πηγὰς (1), καθὼς καὶ ἀπὸ τὰς ἐπιστολὰς αὐτοῦ τούτου τοῦ Σάουμπερτ (2), ἀλλὰ δυνάμεθα νὰ εἴπωμεν ὅτι, ἀντιθέτως πρὸς τὰς διαφαινομένας ἀντιλήψεις τοῦ Μόμμσεν, ὁ Κλεάνθης μᾶλλον ἦτο πρωτεργάτης τοῦ σχεδίου τῶν Ἀθηνῶν, διότι αὐτὸν βλέπομεν δρῶντα ἐν τῇ ἐξελίξει τοῦ ζητήματος τοῦ σχεδίου καὶ ἐναντίον αὐτοῦ καὶ μόνου βλέπομεν στρεφομένην τὴν ἔχθραν τῶν Ἀθηναίων (3). Ἀναφέρεται ἄλλωστε ὁ Σάουμπερτ εἰς δημοσιεύματα τῆς ἐποχῆς ὡς ἐφαρμοστὴς τοῦ σχεδίου (4).

Γενικῶς ὡς πρὸς τὰ σχέδια, τὰ ὁποῖα ὁ Μόμμσεν ἀναφέρει, παρατηρεῖ ὁ διατρέχων τὸ βιβλίον ὅτι πληρέστερος προσδιορισμὸς τῶν ἐκκλησιῶν γίνεται διὰ τοῦ σχεδίου Κλεάνθους καὶ Σάουμπερτ. Ἐκ τῶν λοιπῶν σχεδίων, ἄλλα οὐδὲν ἐνδιαφέρον ἐπὶ τοῦ θέματος παρουσιάζουν, ὡς τὸ τοῦ 1834, καὶ ἄλλα ἢ παραλείπουν τὴν μίαν ἢ τὴν ἄλλην ἐκκλησίαν ἢ ἐπαναλαμβάνουν τὰ αὐτὰ σχεδὸν στοιχεῖα, τὰ ὁποῖα προκύπτουν ἀπὸ τὸ σχέδιον Κλεάνθους καὶ Σάουμπερτ. Ἡ ὁμοιότης αὕτη τῶν περισσοτέρων βοηθημάτων, ἐπὶ τῶν ὁποίων ἐβάσισε τὴν ἐργασίαν του ὁ Μόμμσεν, ὀφείλεται εἰς τὸν λόγον ὅτι τὰ τελευταῖα ταῦτα προέρχονται ἐκ τοῦ σχεδίου Κλεάνθους καὶ Σάουμπερτ καὶ ἀποτελοῦν, τρόπον τινά, διαφόρους ἐκδόσεις μιᾶς καὶ τῆς αὐτῆς ἐργασίας, ὡς θὰ ἀποδείξωμεν κατωτέρω.

Εἰς τὸ ὑπόμνημά των οἱ δύο ἀρχιτέκτονες, διὰ τοῦ ὁποίου ὑποβάλλουν οὗτοι τὸν Δεκέμβριον τοῦ 1832 τὸ σχέδιόν των εἰς τὴν προσωρινὴν Κυβέρνησιν, γράφουν: (5)

«Ἡ ἀγάπη πρὸς τὴν κοιτίδα τῶν τεχνῶν καὶ ἐπιστημῶν, πρὸς τὰς Ἀθήνας, καὶ ἡ ἔλλειψις ἐνὸς καλοῦ σχεδίου των, αἰσθητὴ εἰς ὅλους τοὺς ἐπισκεπτομένους αὐτάς, μᾶς παρεκίνησε τὸν Νοέμβριον τοῦ παρελθόντος ἔτους (6) εἰς ἀκριβῆ τοπογράφησιν τῆς πόλεως καὶ τῶν πλησιεστέρων περιχώρων της... Προβλέποντες ἀφ' ἐνὸς ὅτι ὁ ἐπιστημονικὸς κόσμος τῆς Εὐρώπης θὰ ἐνδιαφέρετο διὰ τὴν ἐργασίαν ταύτην, ἐφροντίσαμεν νὰ σημειώσωμεν ἀκριβέστατα ὅλα τὰ ἀρχαῖα εἰρήπια καὶ λείψανα... ἀφ' ἑτέρου δὲ ἐνομίσαμεν ὅτι ἡ Κυβέρνησις θὰ θεωρήσῃ τὴν ἐργασίαν μας ὡς χρήσιμον προεργασίαν δι' ἐν σχέδιον πρὸς ἀνοικοδόμησιν τῶν Ἀθηνῶν... Ἐνομίσαμεν ὅτι ἐξυπηρετοῦμεν καὶ τοὺς δύο σκοπούς, ἀναγράφοντες ἐπιμελῶς τὰ ὀνόματα ὅλων τῶν ὑπαρχουσῶν ἐκκλησιῶν...»

1) G. von Maurer, Das Griechische Volk, τόμ. II, σελ. 123. Ἐπίσης, Leo von Klenze, Aphoristische Bemerkungen κλπ., σελ. 397.

2) Κ. Η. Μπίρη, «Ἐδουάρδος Σάουμπερτ», «Ἀθηναϊκαὶ Μελέται» τεύχος Α' 1938.

3) «Τὰ πρῶτα σχέδια τῶν Ἀθηνῶν», σελ. 39.

4) Ἐφημ. «Ἐθνικὴ» 9 Δεκεμβρίου 1834 σελ. 3-4.

5) «Τὰ πρῶτα σχέδια τῶν Ἀθηνῶν», σελ. 7. Ἐπίσης «Ἀθηναϊκαὶ Μελέται» τεύχος Α'.

6) Γράφουν κατὰ Δεκέμβριον τοῦ 1832.

Αί περικοπαὶ αὐταὶ μᾶς πείθουν ὅτι ὁ Κλεάνθης καὶ ὁ Σάουμπερτ κατέβαλον εἰδικὴν προσπάθειαν νὰ ἀποτυπώσουν εἰς τὸ σχέδιόν των τὰς ἐκκλησίας τῶν Ἀθηνῶν καὶ διὰ τοῦτο τὸ σχέδιόν των, καὶ μάλιστα τὸ ἀπολεσθὲν πρωτότυπον, θὰ ἦτο ἡ πληρεστέρα καὶ ἐγκυροτέρα περὶ αὐτῶν πηγὴ.

**Ἡ λιθογραφία τοῦ Μονάχου** τιτλοφορεῖται καὶ ἀναγνωρίζεται ὑπὸ τοῦ Μόμμσεν ὡς σμίκρυνσις τοῦ σχεδίου Κλεάνθους καὶ Σάουμπερτ.

Τὸ σχέδιον τοῦ 1834, τοῦ ὁποῖου ἀντίγραφον ἔλαβεν ὁ Μόμμσεν, εἶναι, ὅπως τὸ περιγράφει, τὸ ὑπάρχον καὶ σήμερον εἰς τὸ Ὑπουργεῖον τῆς Συγκοινωνίας σχέδιον τοῦ Βαίλερ (\*). Ὁ πλήρης τίτλος του, τὸν ὁποῖον παρέλειψαν, ὡς φαίνεται, οἱ ἀντιγράψαντες τὸ σχέδιον διὰ τὸν Μόμμσεν, εἶναι: Situations Plan von Athen. Topographisch aufgenommen in Jahr 1834, M. August. W. von Weiler, Oberlieut.

Τὸ σχέδιον αὐτὸ δὲν παρέχει πλήρη στοιχεῖα διὰ τὴν ἐξακριβώσιν τῶν ἐκκλησιῶν καὶ τῶν ἄλλων μεσαιωνικῶν μνημείων, τὰ ὁποῖα κατέλιπεν ἡ Τουρκοκρατία, διότι ὁ ἐκπονήσας αὐτό, μὴ ἐνδιαφερόμενος ὡς πρὸς τοῦτο, σημειώνει μὲν τὰ περισσότερα ἐξ αὐτῶν μὲ μικρὰν μόνον ἀκριβείαν, ἀλλ' οὐδὲν κατονομάζει. Ἐνδιαφέρει μόνον διὰ τὴν διαπίστωσιν τοῦ κατὰ πόσον ὑπῆρχον ὠρισμέναι ἐκκλησίαι κατὰ τὸ 1834, αἵτινες μεταγενεστέρως φαίνονται ἐκλιπούσαι.

**Ἡ λιθογραφία τῶν Ἀθηνῶν τοῦ 1820**, τὴν ὁποίαν ὁ Μόμμσεν ἀποδίδει εἰς ἀνώνυμον, καθ' ἡμᾶς δὲν εἶναι παρὰ ὁ χάρτης τοῦ Κλεάνθους καὶ τοῦ Σάουμπερτ, τὸν ὁποῖον οὗτοι, εἰς ἐκπλήρωσιν τῆς ἐπιθυμίας των ὅπως χρησιμεύσῃ δι' ἀρχαιολογικὰς μελέτας, ἐξετύπωσαν εἰς τὸ Βασιλικὸν Τυπογραφεῖον, ἀπηλλαγμένον ἀπὸ τὴν νέαν ρυμοτομίαν. Τὸν προσδιώρισαν δὲ ὡς χάρτην τῶν Ἀθηνῶν τοῦ 1820, διότι εἰς αὐτὸν ἀπετύπωσαν, ἐπὶ τῇ βάσει τῶν ἐρειπίων τὰ ὁποῖα εὔρον κατὰ τὸ 1831, τὴν κατάστασιν τῆς πόλεως κατὰ τὸ τελευταῖον ἔτος τῆς τουρκοκρατίας. Κατὰ τὴν ἐποχὴν ἀκριβῶς τῆς ἐκτύπωσης τοῦ χάρτου, τὸ 1837, ὁ Σάουμπερτ εἶχεν ἐπανέλθει εἰς τὴν ὑπηρεσίαν τοῦ Ὑπουργείου τῶν Ἐσωτερικῶν κατόπιν ἐνεργειῶν τοῦ Ρῶς, ὁ ὁποῖος ἤσκει τότε μεγάλην ἐπιρροὴν παρὰ τῇ Αὐτῇ. Προφανῶς λοιπὸν εἰς τὰς φροντίδας τῶν δύο τούτων ἀνδρῶν ὀφείλεται ἡ ἐκτύπωσις τοῦ χάρτου εἰς τὸ Βασιλικὸν Τυπογραφεῖον, ἡ δὲ ἀνωμυμία του ἢ εἰς μετριοφροσύνην τοῦ Κλεάνθους καὶ τοῦ Σάουμπερτ πρέπει νὰ ἀποδοθῇ, ἢ εἰς σκοπιμότητα, διότι ὁ Κλεάνθης ἐξηκολούθει νὰ τελῇ ὑπὸ δυσμένειαν ἐξ αἰτίας τοῦ σχεδίου τῆς πόλεως καὶ νὰ εἶναι παυμένος ἀπὸ τὴν ὑπηρεσίαν.

Ὁ χάρτης τῶν Ἀθηνῶν τοῦ 1820 ἐκίνησε τὸ ἐρευνητικὸν ἐνδιαφέρον τοῦ ἀκαδημαϊκοῦ κ. Δ. Γρ. Καμπούρογλου, ὅστις καὶ ἐδημοσίευσεν εἰς τὰς «Μελέτας καὶ Ἐρεῦνας» του ἀξιόλογον πραγματείαν περὶ αὐτοῦ. Εἰς τὴν πραγματείαν του ταύτην ἀποτι-

\*) «Τὰ πρῶτα σχέδια τῶν Ἀθηνῶν», σελ. 25.

νάσσει ὅλα τὰ ἐπιπόλαια καὶ αὐθαίρετα περὶ τοῦ χάρτου τούτου συμπεράσματα τοῦ Μόμμσεν.

Τέλος οἱ χάρται τοῦ F. Aldenhoven (1837) καὶ τοῦ Kohlmann (1843) εἶναι λιθογραφικαὶ ἀπεικονίσεις τῆς πόλεως εἰς μικρὰν κλίμακα, ἐκδοθέντες μᾶλλον πρὸς κοινὴν καὶ οὐχὶ πρὸς ἐπιστημονικὴν χρῆσιν, ἢ ἐμφάνισις των δὲ εἶναι τοιαύτη, ὥστε προδίδει καταφανῶς ὅτι δὲν προέρχονται ἀπὸ πρωτότυπον τοπογράφησιν τῆς πόλεως, δὲν προσθέτουν δὲ περὶ τῶν ἐκκλησιῶν τῶν Ἀθηνῶν καμμίαν πληροφορίαν, πέραν τῶν ὑπὸ τοῦ σχεδίου Κλεάνθους καὶ Σάουμπερτ παρεχομένων.

Περὶ τοῦ χάρτου τοῦ Καλλέργη ἦτο περιττὸν νὰ κάμη λόγον καὶ αὐτὸς ὁ Μόμμσεν, ἀφοῦ εἶναι συντεταγμένος εἰς μικροτάτην κλίμακα, καὶ ἀφορᾷ τὸ πεδίου τῶν Ἀθηνῶν εἰς εὐρυτάτην περιοχὴν γύρω τῆς πόλεως καὶ εἰς ἐποχὴν πολὺ μεταγενεστέραν.

Ἐπὶ τῇ βάσει τῶν χαρτῶν τούτων κατήρτισεν ὁ Μόμμσεν τὴν μελέτην του καὶ συνέταξε τὸν ἰδικόν του χάρτην, χωρὶς, ὅπως ὁμολογεῖ καὶ ὁ ἴδιος, μεγάλην ἀκρίβειαν, ἀλλὰ μὲ πραγματικὴν προσπάθειαν νὰ εἶναι, ὅσον ἔνεστι, πλήρης ὡς πρὸς τὰς παλαιὰς ἐκκλησίας καὶ ὡς πρὸς τὰ μνημεῖα τῆς τουρκοκρατίας τῶν Ἀθηνῶν. Αἱ τοπογραφικαὶ ὁμως ἀτέλειαι τῶν χαρτῶν τούτων, ὀφειλόμεναι εἰς τὴν μικρότητα τῆς κλίμακος καὶ εἰς ἀνακριβῆ ἀποτύπωσιν τῶν λεπτομερειῶν καὶ τῶν κτιρίων τῆς πόλεως, ἠὲξήθησαν ἔτι μᾶλλον μὲ τὴν ἀντιγραφὴν των καὶ μὲ τὴν ἀδεξίαν, λόγῳ τῆς μὴ εἰδικότητος τοῦ Μόμμσεν, ἀνασχεδίασιν, εἰς τρόπον ὥστε εἰς τὸν χάρτην του μόνον ἢ κατὰ προσέγγισιν θέσις τῶν ἐκκλησιῶν δηλοῦται, τὸ δὲ ἐν αὐτῷ παριστώμενον μέγεθος καὶ σχῆμα τῶν ἐκκλησιῶν εἶναι τυχαῖον καὶ ἄσχετον πρὸς τὸ ἀληθές.

\*  
\* \*

Ἐν τούτοις, ἐὰν ὁ Μόμμσεν ἐνέτεινε τὴν ἔρευνάν του περὶ τὰ παλαιὰ σχέδια τῶν Ἀθηνῶν, θὰ ἐλάμβανε γνῶσιν καὶ πολλῶν ἄλλων τοιούτων, μεταξὺ τῶν ὁποίων μάλιστα ἐν θὰ ἀπεδεικνύετο πολύτιμος πηγὴ διὰ τὴν συμπλήρωσιν τῶν πληροφοριῶν περὶ τῶν ἐκκλησιῶν τῶν παλαιῶν Ἀθηνῶν. Τὰ σχέδια ταῦτα εἶναι τὰ ἑξῆς:

**Παραλλαγὴ τοῦ σχεδίου Κλεάνθους καὶ Σάουμπερτ.** Κατὰ τὰς συζητήσεις αἰτινες προηγήθησαν τῆς ἐγκρίσεως τοῦ πρώτου σχεδίου τῶν Ἀθηνῶν ὑπεβλήθη εἰς τὴν Ἀντιβασιλείαν ὑπὸ τοῦ Προξένου τῆς Αὐστρίας ἐν Ἀθήναις Γ. Γροπίου (1) πρότασις τροποποιήσεως τῆς ὑπὸ τῶν δύο ἀρχιτεκτόνων σχεδιασθείσης ρυμοτομίας, διατυπωμένη εἰς σμίκρουνσιν ὑπὸ τὴν ἡμίσειαν κλίμακα τοῦ κυρίως σχεδίου, ἦτοι ὑπὸ κλίμακα 1:4000. Τοῦ σχεδίου τούτου ὁ παλαιὸς συνάδελφος Μιχ. Λυκούδης, ὀλίγα ἔτη πρὸ τοῦ θανάτου

1) «Ὁ ἄγνωστος τρίτος τοῦ Σχεδίου τῶν Ἀθηνῶν», «Ἀθηναϊκαὶ Μελέται» τεῦχος Α'.

του, μου ἔδωκεν ἡλιοτυπίαν ἔχουσαν ἐπικεκολλημένην ὀπισθεν τὴν ἐπιγραφὴν «Ἐπίγραφον τοῦ σχεδίου Κλεάνθους καὶ Σάουμπερτ ἐκ τοῦ Βασιλικοῦ Ἰατρικοῦ Ἀρχείου». Ὡς πρὸς τὴν προέλευσιν τοῦ σχεδίου τούτου ἡ μόνη πληροφορία, τὴν ὁποίαν ἦτο εἰς θέσιν νὰ μου δώσῃ, ἦτο ὅτι ὁ ἴδιος ἐτύπωσε τὴν ἡλιοτυπίαν ἐξ ἀντιγράφου ἐπὶ διαφανοῦς, τὸ ὁποῖον κατεῖχεν ὁ ἄλλοτε Γεν. Γραμματεὺς τοῦ Δήμου Γ. Παρασκευόπουλος, εἶχε δὲ τὴν γνώμην ὅτι ὁ Παρασκευόπουλος ἐπορίσθη τὸ ἀντίγραφον τοῦτο ἐκ Μονάχου.

Περὶ τοῦ ἀντιγράφου τούτου ἐγράψαμεν εἰς τὰ «Πρῶτα Σχέδια τῶν Ἀθηνῶν» καὶ εἰς τὰς «Ἀθηναϊκὰς Μελέτας»<sup>(1)</sup>. Μετὰ τὴν ἔκδοσιν ὁμοῦ τῶν πραγματειῶν μας ἐκείνων, εὑρομεν εἰς τὴν βιβλιοθήκην τοῦ Γερμανικοῦ Ἱστοριογραφικοῦ Ἰνστιτούτου καὶ τὸ σχέδιον ἐξ οὗ εἶχε ληφθῆ τὸ ἀντίγραφον τοῦ Παρασκευοπούλου. Τὸ σχέδιον τοῦτο δὲν φέρει οὔτε τίτλον, οὔτε χρονολογίαν, οὔτε ὑπογραφήν. Προσεκτικῆ ὁμοῦ ἐξέτασις του πείθει περὶ τοῦ ὅτι πρόκειται περὶ σχεδίου ἐκτελεσθέντος μὲ μεγίστην ἐπιμέλειαν, πιθανώτατα ὑπὸ τῶν ἰδίων ἀρχιτεκτόνων Κλεάνθους καὶ Σάουμπερτ, εἰς τὸ ὁποῖον οὗτοι ἔχουν συσχετίσει τὰς γραμμὰς τοῦ ἰδικοῦ των σχεδίου μὲ τὰς μεταβολὰς τὰς ὁποίας ἐπρότεινεν ὁ Γρόπιος.

Εἰς τὴν παραλλαγὴν ταύτην τοῦ σχεδίου Κλεάνθους καὶ Σάουμπερτ ἔχουν μεταφερθῆ, μὲ μεγίστην ἀκρίβειαν καὶ λεπτότητα γραμμῶν, ὅλαι αἱ λεπτομέρειαι τῆς τοπογραφικῆς ἀποτυπώσεως τῆς πόλεως. Ἐπειδὴ δὲ πρόκειται περὶ πρωτοτύπου σχεδίου εἶναι πληρέστατον ἐν συγκρίσει πρὸς τὰ ὑπάρχοντα ἀντίγραφα τοῦ ἐγκριθέντος 1 : 2000. Ὡς ἐκ τούτου ἐχρησίμωσεν εἰς ἡμᾶς διὰ τὴν ἀνὰ χεῖρας ἔρευναν τῶν ἐκκλησιῶν τῶν Ἀθηνῶν, ὡς ἡ πληρεστέρα καὶ πλέον ἐγκυρὸς πηγὴ.

**Τὸ σχέδιον τοῦ Κλέντσε.** Ὡς γνωστόν, λόγῳ τῶν δυσχερειῶν καὶ τῶν ἀντιδράσεων, εἰς τὰς ὁποίας προσέκοψεν ἡ ἐφαρμογὴ τοῦ σχεδίου Κλεάνθους καὶ Σάουμπερτ, ἀνεκόπη αὕτη καὶ ἐστάλη εἰς τὰς Ἀθήνας ὑπὸ τοῦ βασιλέως τῆς Βαυαρίας Λουδοβίκου ὁ ἀρχιτέκτων μυστικοσύμβουλος του Λέων φὸν Κλέντσε, μὲ τὴν ἐντολὴν νὰ τροποποιήσῃ τὸ σχέδιον αὐτό. Ἐπειδὴ δὲν ὑπῆρχεν οὔτε καιρὸς, οὔτε καὶ λόγος ἄλλωστε, διὰ νὰ γίνῃ νέα τοπογραφίαις τῆς πόλεως, ὁ Κλέντσε εἰργάσθη ἐπὶ τοῦ τοπογραφικοῦ καὶ ρυμοτομικοῦ σχεδίου τῶν δύο προκατόχων του.

Τὸ πρωτότυπον τοῦ σχεδίου Κλέντσε εἶναι συντεταγμένον ὑπὸ τὴν αὐτὴν κλίμακα ὡς καὶ τὸ σχέδιον Κλεάνθους καὶ Σάουμπερτ, δηλαδὴ 1 : 2000, σώζεται δὲ εἰς τὸ ἀρχεῖον τοῦ Τμήματος Σχεδίων Πόλεων τοῦ Ὑπουργείου Συγκοινωνίας. Στερεῖται πλήρως τοπογραφικῆς ἀποτυπώσεως καὶ μόνον τὰς οἰκίας, αἵτινες ἀνηγέρθησαν ἐπὶ τῇ βάσει τοῦ ἀρχικοῦ σχεδίου, παριστάνει, ὡς καὶ τὰς ρυμοτομικὰς γραμμὰς. Ἐπανελθὼν ὁμοῦ ὁ Κλέντσε εἰς τὸ Μόναχον ἐξετύπωσε τὸ σχέδιόν του εἰς χαλκογραφίαν ἐν μικρύνσει ὑπὸ κλίμακα 1 : 6250. Εἰς τὴν ἔκδοσιν αὐτὴν συνεπλήρωσε τὸ σχέδιόν του μὲ

<sup>1)</sup> «Τὰ πρῶτα σχέδια τῶν Ἀθηνῶν», σελ. 11. «Ἀθηναϊκὰς Μελέταις», τευχ. Α', σελ. 19 καὶ 28.



*Ἡ παραλλαγή τοῦ σχεδίου Κλεάνθου καὶ Σάουμπερτ.*

ὀρισμένας τοπογραφικὰς λεπτομερείας τῆς παλαιᾶς πόλεως, τὰς ὁποίας μετέφερε βεβαίως ἐκ τοῦ σχεδίου Κλεάνθους καὶ Στάουφερτ, μεταξύ δὲ αὐτῶν συμπεριέλαβε καὶ μερικὰς ἐκκλησίας, ἐκείνας μόνον, τὰς ὁποίας ἔκρινεν ὅτι ἔπρεπε νὰ διατηρηθοῦν καὶ τὰς ὁποίας ἀπαριθμῆ ἔν ὑπομνήματι. Τίποτε, κατὰ συνέπειαν, δὲν προσθέτει εἰς τὸ ἀντικείμενον τῆς ἐρεύνης μας τὸ σχέδιον τοῦ Κλέντσε.

**Τὸ σχέδιον τοῦ Στάουφερτ.** Μετὰ τὴν συγκρότησιν τῆς ὀριστικῆς μορφῆς τῆς ρυμοτομίας διὰ τῶν διαφόρων τροποποιήσεων τοῦ σχεδίου τῶν Ἀθηνῶν καὶ ἀρξαμένης πλέον τῆς ὁμαλῆς ἐφαρμογῆς αὐτοῦ διὰ τῆς ὁλονὲν ἐντεινομένης οἰκοδομήσεως, συντάχθη λεπτομερῆς κτηματολογικὴ ἀποτύπωσις τῆς πόλεως ὑπὸ κλίμακα 1:1250 καὶ ἐφαρμογὴ ἐπ' αὐτῆς τῶν ὀριστικῶν ρυμοτομικῶν γραμμῶν, τὰς ὁποίας κατὰ τὸ πλεῖστον διατηρεῖ ἡ πόλις μέχρι σήμερον εἰς τὸ κεντρικόν της τμήμα καὶ ἐπὶ τῆς περιοχῆς τῆς παλαιᾶς πόλεως. Ἐπειδὴ τὸ σχέδιον τοῦτο ἐγένετο οὐχὶ διὰ τὴν θέσπισιν ρυμοτομίας, ἀλλὰ πρὸς ἐφαρμογὴν τῆς ἐγκεκριμένης ἤδη τοιαύτης διὰ σειρᾶς διαταγμάτων, δὲν φέρει οὔτε τίτλον, οὔτε χρονολογίαν, οὔτε ὑπογραφὴν, οὔτε ἄλλην τινα ἐπικύρωσιν. Ἐν τούτοις, ἐξετάζοντες κατὰ πόσον ὀρισμένα κτίρια τῶν Ἀθηνῶν, τῶν ὁποίων εἶναι γνωστὸν τὸ ἔτος οἰκοδομήσεως, σημειοῦνται ἢ δὲν σημειοῦνται εἰς τὸ σχέδιον, δυνάμεθα εὐκόλως καὶ μετὰ βεβαιότητος νὰ προσδιορίσωμεν τὸν χρόνον τῆς συντάξεώς του. Συγκεκριμένως τὸ κτίριον τοῦ Δημοτικοῦ Νοσοκομείου, τοῦ ὁποίου ἡ οἰκοδόμησις ἤρχισε τὸ 1836, φαίνεται μόνον περιτοιχισμένον, ἐνῶ τὸ Νομισματοκοπεῖον, ἀνεγερθὲν τῷ 1835, παρίσταται ὡς οἰκοδομημένον ἤδη. Συμπεραίνομεν ὅθεν ὅτι τὸ σχέδιον συντάχθη τῷ 1836. Κατὰ τὰ ἐπακολουθήσαντα ἔτη ἐτηρήθη ἡ τακτικὴ τῆς συμπληρώσεως αὐτοῦ διὰ τῶν ὁσημέραι οἰκοδομουμένων κτιρίων δι' ἐρυθρῶν γραμμῶν, μεταξύ δὲ τῶν προσθέτων τούτων εἶναι τὸ Δημοτικὸν Νοσοκομεῖον, τὸ Πανεπιστήμιον καὶ πλεῖστα ἰδιωτικὰ οἰκίαι.

Ὡς πρὸς τὸν συντάξαντα τὸ σχέδιον, ἠδυνήθημεν νὰ ἀνεύρωμεν εἰς τὸ Ἀρχεῖον τοῦ Ὑπουργείου τῶν Ἐσωτερικῶν ἔγγραφα, εἰς τὰ ὁποῖα ἐπανελημμένως γίνεται λόγος περὶ τοῦ σχεδίου ἐφαρμογῆς ὡς σχεδίου Στάουφερτ, εἰς μερικὰ δὲ ὑπάρχει συνημμένον καὶ ἀπόσπασμα τοῦ σχεδίου τούτου<sup>(1)</sup>.

Ἡ φύσις τοῦ σχεδίου τοῦ Στάουφερτ, ὡς κτηματολογικοῦ, ἀπῆται μίαν βασικὴν τοπογράφησιν κατὰ τὸ δυνατὸν μεγάλης ἀκριβείας καὶ τὴν ἀποτύπωσιν τῶν ὁρίων τῶν ἰδιοκτητῶν καὶ τῶν ἐπὶ τῶν τελευταίων τούτων κτισμάτων. Ἡ αὐτὴ ἀκριβὴς ἀποτύπωσις ἐγένετο καὶ διὰ τὰς ἐκκλησίας καὶ τὰ λοιπὰ σωζόμενα μέχρι τοῦ 1836 ἱστορικὰ μνημεῖα δι' ἓνα ἐπὶ πλέον λόγον, διότι τὸ ζήτημα τῶν ἐκκλησιῶν ἐνδιέφερον ἰδιαιτέρως τὰς δημοσίας ἀρχὰς ἀπὸ ἀπόψεως ἰδιοκτησίας, ἐφ' ὅσον ἐξ ἀρχῆς εἶχεν ἀποφασισθῆ ἡ

<sup>1)</sup> Γενικὰ Ἀρχεῖα τοῦ Κράτους. Ἀρχεῖον Ὑπ. Ἐσωτερικῶν, Σχεδίου πόλεως, ἀρ. ἐγγρ. 8661/3-8-45, 6697/12-3-70, 863/24-9-70.

ἐκποίησις τῶν ἐκκλησιοπέδων διὰ τὴν οἰκονόμησιν τῶν δαπανῶν δι' ἀπαλλοτριώσεις πρὸς ἐφαρμογὴν τοῦ σχεδίου (1). Διὰ τὸν λόγον τοῦτον ὁ Στάουφερτ ἐχαρκτήρισεν εἰς τὸ σχέδιόν του καὶ τὴν κατάστασιν εἰς ἣν εὐρίσκετο ἐκάστη ἐκκλησία. Καὶ τὰς μὲν καλῶς διατηρουμένας σημειώνει μὲ γραμμοσκιάσιν διὰ συνεχῶν γραμμῶν, τὰς δὲ ἡρειπωμένας μὲ γραμμοσκιάσιν διὰ διακεκομμένων τοιούτων. Εἰς μερικὰς δὲ τῶν ἐκκλησιῶν ἀναγράφει, ἢ ἀνέγραψαν ἄλλοι ἀργότερα, καὶ τὰς διαστάσεις τοῦ ἐκκλησιοπέδου των. Ἀτυχῶς, τὸ ἐνδιαφέρον του οὔτε εὐχάριστον σκοπὸν ἔμελλε νὰ ἐξυπηρετήσῃ οὔτε καὶ ἐξετείνετο πέραν τοῦ σημείου τούτου· δι' ὃ καὶ παρέλειψε τὰ ὀνόματα τῶν ἐκκλησιῶν, πλὴν ἐλαχίστων, εἰς τὰς ὁποίας τὸ ἀνέγραψε μὲ λατινικοὺς χαρακτῆρας. Ἐν πάσῃ περιπτώσει τὸ σχέδιον τοῦ Στάουφερτ δὲν παύει νὰ εἶναι πολύτιμος πηγὴ διὰ τὸν ἀκριβέστατον προσδιορισμὸν τῆς θέσεως τῶν ἐκκλησιῶν τῶν Ἀθηνῶν, τοῦ σχήματος καὶ τοῦ μεγέθους αὐτῶν.

Λεπτομερῆς ἔρευνα μετὰ τῶν ἑρειπίων διὰ τὸν διαχωρισμὸν τῶν διαφόρων ἰδιοκτησιῶν καὶ ἰδιαιτέρως τῶν ἐκκλησιοπέδων ἔφερεν εἰς φῶς καὶ ἐκκλησίας αἱ ὁποῖαι, λόγῳ τῆς τελείας ἑρειπώσεως, εἶχον διαφύγει τῆς ἐρεῦνης τοῦ Κλεάνθους καὶ τοῦ Σάουμπερτ. Οὕτω διὰ τοῦ σχεδίου τοῦ Στάουφερτ ἐγνωρίσαμεν, ἐπὶ πλέον τῶν διὰ τοῦ σχεδίου τῶν δύο ἀρχιτεκτόνων γινομένων γνωστῶν ἐκκλησιῶν, μίαν ἄγνωστον τοιαύτην παρὰ τὴν δυτικὴν πλευρὰν τῆς ὁδοῦ Εὐαγγελιστρίας ἔναντι τῆς εἰσόδου τοῦ Ὑπουργείου Παιδείας καὶ μίαν ἄλλην ἐπὶ τῆς αὐτῆς πλευρᾶς ἔναντι τῆς Παναγίας τοῦ Ρόμπη, ἢ ὁποία ὑποθέτομεν ὅτι εἶναι ἡ ἐτέρα Ἁγία Σιών τῶν Ἀθηνῶν. Τέλος δὲ προσδιορίσαμεν τὴν θέσιν τοῦ Ἁγίου Γρηγορίου παρὰ τὴν παλαιὰν Μητρόπολιν.

**Τὸ σχέδιον τῆς Ἐπιτροπῆς Ἀξιωματικῶν καὶ Ἀρχιτεκτόνων.** Κατὰ τὸ ἔτος 1846 ἡ κυβερνησις, ἀποφασίσασα τὴν ἀνασύνταξιν τοῦ σχεδίου τῶν Ἀθηνῶν, συνέστησεν ἐπιτροπὴν ἐκ τῶν ἀξιωματικῶν τοῦ μηχανικοῦ Λ. Σμολένσκη, Ἐμ. Μανητάκη καὶ Θ. Κομνηνοῦ καὶ ἐκ τῶν ἀρχιτεκτόνων Λυσ. Καυταντζόγλου καὶ Χριστιανοῦ Χάνσεν, ἢ ὁποία, κατόπιν νέας τοπογραφίσεως τῆς πόλεως, προέβη εἰς τὸ ἔργον τοῦτο. Τὸ σχέδιον τῆς ἐπιτροπῆς συνετάχθη ὑπὸ κλίμακα 1 : 2500, ἐσημειώθησαν δὲ ἐπ' αὐτοῦ καὶ αἱ σωζόμεναι τότε ἐκκλησίαι, χαρακτηρισθεῖσαι ὡς πρὸς τὴν κατάστασιν των διὰ χρωματισμοῦ, ἐφ' ὅσον ἦσαν ἄρτια. Λόγῳ τῆς μικρότητος τῆς κλίμακος, τὸ σχέδιον τῆς Ἐπιτροπῆς τῶν Ἀξιωματικῶν καὶ Ἀρχιτεκτόνων δὲν ἐνδιαφέρει δι' ἄλλο τι ἐπὶ τοῦ προκειμένου θέματος, εἰμὴ ἀπὸ ἱστορικῆς ἀπόψεως, διὰ τὴν διαπίστωσιν δηλαδὴ τοῦ κατὰ πόσον ὑφίστατο ἢ μὴ κατὰ τὸ ἔτος 1846 ἐκάστη τῶν μὴ ὑπαρχουσῶν σήμερον ἐκκλησιῶν. Τὴν αὐτὴν, ὡς εἶπομεν, σημασίαν ἐνέχει καὶ τὸ σχέδιον Βάιλερ.

Κατὰ τὴν ἐν συνεχείᾳ ἐκτιθεμένην μελέτην ἐπὶ τῶν κατεδαφισθειῶν ἐκκλησιῶν τῶν Ἀθηνῶν, ἀναφερόμεθα εἰς τὰς ἐκ τῶν ἀνωτέρω κυριώτερας πηγὰς, ἥτοι εἰς τὸ σχέ-

1) «Τὰ πρῶτα σχέδια τῶν Ἀθηνῶν», σελ. 25.

διον Κλεάνθους και Σάουμπερτ, τὸ σχέδιον Βάϊλερ, τὸ σχέδιον Στάουφερτ και τὸ σχέδιον τῆς Ἐπιτροπῆς Ἀξιωματικῶν και Ἀρχιτεκτόνων, παραβάλλομεν δὲ τὰς παρατηρήσεις μας πρὸς τὰς περιγραφὰς τοῦ Μόμμσεν και τοῦ «Εὐρευτηρίου τῶν μεσαιωνικῶν μνημείων τῶν Ἀθηνῶν» τοῦ Ἐπισημοῦ τῆς Παιδείας, διότι, ὡς προείπομεν, ἡ μελέτη ἡμῶν δὲν ἐμφανίζεται εἰμὴ ὡς βελτίωσις και συμπλήρωσις τῶν ἐργασιῶν τούτων. Εἶναι περιττὸν νὰ διασαφήσωμεν ἐξ ἄλλου ὅτι ἡ ἐργασία μας αὕτη δὲν ἐνδιαφέρει εἰμὴ μόνον τὴν πολεοδομίαν τῶν παλαιῶν Ἀθηνῶν και δὲν ἀφορᾷ εἰς ἄλλο τι, εἰμὴ μόνον εἰς τοπογραφικὸν προσδιορισμὸν τῶν ἐκκλησιῶν τῶν παλαιῶν Ἀθηνῶν. Δὲν ἐκτείνομεν δὲ ταύτην εἰς ἄλλα πεδία τῆς περὶ αὐτῶν ἐρεῦνης, διότι οὔτε τοῦ μεσαιωνολόγου οὔτε τοῦ ἱστορικοῦ τὴν εἰδικότητα ἔχομεν. Μίαν μόνον παρέχβασιν ἱστορικῆς φύσεως θὰ κάμωμεν, ἀναγομένην ὅμως και αὐτὴν εἰς τὴν πολεοδομίαν τῶν νεωτέρων Ἀθηνῶν, διὰ ν' ἀπαντήσωμεν εἰς τὸ φυσικὸν ἐρώτημα ποῦ θὰ προφέρῃ ὁ ἀναγνώστης αὐτοῦ τοῦ βιβλίου : Πῶς κατεστράφησαν αἱ ἐκκλησίαι τῶν Ἀθηνῶν και ποῖος εἶναι ὑπεύθυνος διὰ τὴν καταστροφὴν των ;

Ὅλαι εὐρέθησαν κατὰ τὴν ἀπελευθέρωσιν τῆς πόλεως ἐφθαρμῆναι ἢ ἡρπειωμένα ἀπὸ τὸν ἐπαναστατικὸν ἀγῶνα. Ὅλαι ὅμως ἦτο δυνατόν νὰ ἐπανορθωθοῦν, ὅπως ἐπληρωθῶθησαν αἱ ὑπάρχουσαι μέχρι σήμερον ἐκκλησίαι, ἢ Καπνικαρέα, οἱ Ἅγιοι Θεόδωροι κλπ. Ἐπηρεασμένη ὅμως ἡ ἀρχαιολογία ἀπὸ τὸ πνεῦμα τοῦ κλασικισμοῦ, τὸ ὁποῖον ἐπεκράτει τότε εἰς τὰ γράμματα και εἰς τὰς τέχνας, και φανατικῶς ἀντιμαχομένη τὸν ρωμαντισμὸν, ποῦ ἠγάπα τὰ ἱστορικὰ μνημεῖα, ἐστράφη ἐναντίον των με περιφρόνησιν και με μῖσος. Ὁ Κλεάνθης και ὁ Σάουμπερτ, οἱ δύο ρωμαντικοὶ ἀρχιτέκτονες, οἱ ὁποῖοι ἐφρόντισαν εἰς τὸ σχέδιόν των νὰ διασώσουν ὅσον τὸ δυνατόν περισσοτέρας και προέβλεπον ἀνασκαφὰς εἰς τὴν πόλιν τοῦ Θεσέως με ἀξιολογικὴν ἐρευναν και διαφύλαξιν τῶν μνημείων ὅλων τῶν ἐποχῶν (1), εἶχον πολὺ γρήγορα ἐκτοπισθῆ ἀπὸ τὸ ζήτημα τοῦ σχεδίου τῶν Ἀθηνῶν και ὅλοι πλέον, δημόσιον, δῆμος και ἰδιῶται, φωτιζόμενοι, ὅπως ἦτο φυσικόν, ἀπὸ τὰς ἀντιλήψεις τῆς ἀρχαιολογίας τῆς ἐποχῆς ἐκείνης, ἐγκρέμιζαν τὰς ἐκκλησίας πρὸς χάριν οἰασθήποτε ἀνάγκης των.

Ὅσον και ἂν εἶναι λυπηρὰ και ἀπίστευτος ἐκ πρώτης ὄψεως ἡ ἀλήθεια, πρέπει, ἐν τούτοις, νὰ τὴν εἴπωμεν. Ἐγίνθησαν τῆς καταστροφῆς τῶν ἐκκλησιῶν τῶν Ἀθηνῶν οἱ κλασικισταὶ ἀρχαιολόγοι. Αὐτοὺς ἐνδιέφερον μόνον τὰ ἀρχαῖα και μόνον ἡ στατιστικὴ ἀρχαιολογία : ἐκκαθάρισις, χρονολόγησις, διαστάσεις. Δι' αὐτοὺς ἡ ἀξιολόγησις τῶν μνημείων περιείχετο μόνον εἰς τὴν ἐννοιαν τῆς χρονολογήσεως. Ἡ ἀποκάλυψις και ἡ καταμέτρησις ἑνὸς οἰουδήποτε μαρμάρου τῆς ἀρχαίας ἐποχῆς ἤξιζε διὰ τοὺς ἀρχαιολόγους ἔναντι τῆς καταστροφῆς οἰουδήποτε μνημείου μεταγενεστέρας τέχνης και ἱστορίας. Ἀργότερα, με τὴν παρακαμὴν τοῦ κλασικισμοῦ, ἐνεφανίσθη, ὑποτυπώδης ἀκόμη, ἡ αἰσθητικὴ

1) «Τὸ ὑπόμνημα Κλεάνθους και Σάουμπερτ», «Ἀθηναϊκαὶ Μελέται» τεύχος Α' σελ. 15.



Οἱ Ἅγιοι Ἀνάργυροι τοῦ Κολοκύνθη (Stademann 1835). Παρεμορφώθη πρὸ εἰκοσαετίας ὑπὸ τῶν ἐπιτρόπων, κατόπιν γνωμοδοτήσεως τοῦ ἀρμοδίου βυζαντινολόγου (¹).

καὶ ἱστορικὴ ἀρχαιολογία καὶ οἱ μεσαιωνικοὶ χρόνοι ἐπῆραν κάποιο ἐνδιαφέρον εἰς τὰς ἐρεῦνας τῆς. Ἐδημοσιεύθησαν πληροφορίες καὶ εἰκόνες περιηγητῶν διὰ μερικὰς ἀπὸ τὰς καταστραφείσας ἐκκλησίας τῶν Ἀθηνῶν καὶ ἐτοποθετήθη ἓνα ἄθλιον προστέγασμα ἀπὸ τσίγκον εἰς τὴν κιονοστοιχίαν τῆς Βιβλιοθήκης τοῦ Ἀδριανοῦ, διὰ νὰ προστατεύσῃ τὰς τοιχογραφίας, αἱ ὁποῖαι ἀπέμειναν εἰς τὸν ρωμαϊκὸν τοῖχον μετὰ τὴν κατεδάφισιν τῆς ἐκκλησίας τῶν Ἀσωμάτων, πού τὴν εἶχαν κτίσει ἐπάνω του σὰν χελιδονοφωλιὰ οἱ Ἀθηναῖοι τῶν Βυζαντινῶν χρόνων. Αἱ καταστροφαὶ ὅμως τῶν κτιρίων τῆς ἱστορικῆς πόλεως δὲν ἔπαυσαν ἀκόμη (²). Ἄς ἐλπίσωμεν ὅτι θὰ παύσουν ὄχι μὲ τὸν ὀλοσχερῆ ἀφανισμόν, ἀλλὰ μὲ τὴν κατανόησιν τῆς σημασίας των διὰ τὴν ἱστορίαν τοῦ τόπου.

¹) Ἀναφορὰ Α. Ἀδαμαντίου τῆς 30-3-1908 πρὸς τὸ ἐπὶ τῶν Ἐκκλησιαστικῶν καὶ τῆς Δημοσίας Ἐκπαιδεύσεως Ὑπουργεῖον «περὶ τοῦ κατὰ τὴν συνοικίαν Ψυρρῆ Ναοῦ τῶν Ἁγίων Ἀναργύρων»: «...Ὁ ναὸς οὐδεμίαν ἀρχαιολογικὴν ἀξίαν κέκτηται, ὡς ἐπισταμένη ἐρευνα μετ' ἔπεισιν, ὥστε νὰ εἶναι ἀξίος συντηρήσεως ὑπὸ τοιαύτην ἔννοιαν. Ἀδιστακτῶς ἐμφράζω τὴν γνώμην, ὅτι οἱ ἐπίτροποι δύνανται νὰ ἀφεθῶσιν ἐλεύθεροι εἰς μεγέθυνσιν τοῦ ναοῦ κατὰ τὰς ἀνάγκας τῆς ἐνορίας».

²) Κ. Η. Μπίρη, «Μὲ τὸ φακὸ τῆς εὐρύτερης ἐπιστήμης», «Νέα Ἐστία» 1 Μαΐου 1940.

Κλείοντες τὴν παρέκβασιν ἐπανερχόμεθα ἤδη εἰς τὸ ἔργον μας. Πρὸς πληρεστέραν ἔνδειξιν τῆς θέσεως τῶν ἐκκλησιῶν τῶν παλαιῶν Ἀθηνῶν, κατηρτίσαμεν χάρτην τῆς παλαιᾶς πόλεως ἐν συσχετισμῷ πρὸς τὴν ρυμοτομίαν τῆς νεωτέρας, τὸν ὁποῖον συνάπτομεν εἰς τὸ τέλος τοῦ βιβλίου. Εἰς τὸ πρῶτον τεῦχος τοῦ «Εὐρετηρίου τῶν μνημείων τῆς Ἑλλάδος» ἐπίσης συνάπτεται τοιοῦτος χάρτης πρὸς ἔνδειξιν τῶν τειχῶν καὶ τῶν ἐκκλησιῶν τῆς πόλεως, εἰς τὸν ὁποῖον σημειοῦνται 59 ἐκ τῶν ἐκκλησιῶν τῶν Ἀθηνῶν. Ἐπειδὴ μεταξὺ τοῦ χάρτου τοῦ «Εὐρετηρίου» καὶ τοῦ ἡμετέρου δύνανται νὰ παρατηρηθῶν πολλαὶ καὶ σοβαραὶ διαφοραί, εὐρισκόμεθα εἰς τὴν ἀνάγκην νὰ σημειώσωμεν ὅτι εἰς τὸν χάρτην τοῦ «Εὐρετηρίου» ἡ θέσις τοῦ τουρκικοῦ τείχους δὲν εἶναι ἀκριβὴς καθ' ὅλην τὴν περιφέρειάν του, καὶ τὸ Θησεῖον παρίσταται ἔξω αὐτοῦ. Ἐν τούτοις, ὅπως φαίνεται εἰς τὰ περὶ ὧν ἀνωτέρω τοπογραφικὰ σχέδια τῆς παλαιᾶς πόλεως καὶ εἰς ἀπεικονίσεις αὐτῆς ἀπὸ περιηγητάς, τὸ Θησεῖον ἦτο μέσα εἰς τὴν περιόχην, τὴν ὁποίαν περιέκλειε τὸ τεῖχος.

Χάριν συντομίας ἀναφέρομεν ἐν τοῖς ἐφεξῆς τὰ ὑπ' ὄψιν σχέδια καὶ τὸ «Εὐρετήριον» διὰ τῶν ἀρχικῶν γραμμάτων τοῦ προσδιορισμοῦ των, ὡς ἀκολούθως :

**Κ·Σ** Τοπογραφικὸν τοῦ σχεδίου Κλεάνθους καὶ Σάουμπερτ 1831, κατὰ τὰ ἀντίγραφα τοῦ 1:2000 καὶ τὴν παραλλαγὴν 1:4000.

**Β** Τοπογραφικὸν τοῦ σχεδίου Βάιλερ 1834, ὑπὸ κλίμακα 1:2500.

**Σ** Κτηματολογικὸν σχέδιον τοῦ Στάουφερτ, 1836, ὑπὸ κλίμακα 1:1250.

**Α-Α** Τοπογραφικὸν τοῦ σχεδίου τῆς Ἐπιτροπῆς Ἀξιωματικῶν καὶ Ἀρχιτεκτόνων 1846, ὑπὸ κλίμακα 1:2500.

**Ε** «Εὐρετήριον τῶν μεσαιωνικῶν μνημείων τῶν Ἀθηνῶν» τοῦ Ἀρχαιολογικοῦ Τμήματος τοῦ Ὑπουργείου τῆς Παιδείας.

## Β'. ΑΙ ΚΑΤΑΣΤΡΑΦΕΙΣΑΙ ΕΚΚΛΗΣΙΑΙ ΤΩΝ ΑΘΗΝΩΝ

**Ἁγία Ἄννα.** Μικρὰ ἐκκλησία εἰς τὰ βορειανατολικά τοῦ Θεάτρου τοῦ Διονύσου, εἰς ἀπόστασιν 35 ἕως 40 μ. περίπου μεσημβρινῶς τῆς γωνίας τοῦ τείχους τῆς Ἀκροπόλεως (ἀρ. 2). Εἰς τὸ Κ-Σ 1:2000 σημειοῦται καὶ κατονομάζεται. Εἰς τὸ Β δὲν σημειοῦται. Τὸ Σ δὲν ἐκτείνεται μέχρι τῆς περιοχῆς ἐκείνης. Εἰς τὸ Α-Α δὲν σημειοῦται. Εἰς τὸ Ε δὲν μνημονεύεται.

**Ἅγιος Παντελεήμων.** Εὐμεγέθης ἐκκλησία ἐπὶ τῆς μεσημβρινῆς πλευρᾶς τῆς ὁδοῦ Βάγκου, εἰς ἀπόστασιν 11 μέχρι 17 μ. περίπου ἀπὸ τῆς ὁδοῦ Βύρωνος (ἀρ. 5). Εἰς τὸ Κ-Σ σημειοῦται καὶ κατονομάζεται. Εἰς τὸ Β σημειοῦται ἀπλῶς ὡς ἐκκλησία. Τὸ Σ δὲν ἐκτείνεται πρὸς ἐκείνην τὴν περιοχὴν. Εἰς τὸ Α-Α δὲν σημειοῦται. Ἡ περιγραφή τῆς θέσεώς του κατὰ Μόμμσεν εἶναι ἀόριστος. Εἰς τὸ Ε δὲν ἀναφέρεται.

**Παναγία ἢ Κυρὰ τοῦ Κανδήλη.** Ἐπιμεγέθης ἐκκλησία ἀπέναντι τῆς νοτιανατολικῆς γωνίας τοῦ μνημείου τοῦ Λυσικράτους, πρὸς τὴν πλευρὰν τῆς ὁδοῦ Σέλεῦ. Ἡ θέσις της κατελήφθη κατὰ τὸ πλεῖστον ὑπὸ τῆς πλατείας καὶ τῆς ὁδοῦ Λυσικράτους (ἀρ. 8). Εἰς τὸ Κ-Σ σημειοῦται καὶ κατονομάζεται. Εἰς τὸ Β σημειοῦται ἀπλῶς ὡς ἐκκλησία. Εἰς τὸ Σ σημειοῦται ὡς ἐρείπιον ἐκκλησίας διαστάσεων 11×17 μ. περίπου, χωρὶς νὰ κατονομάζεται. Εἰς τὸ Α-Α δὲν σημειοῦται. Ἡ περιγραφή τῆς θέσεώς της κατὰ Μόμμσεν εἶναι ἀόριστος. Ἐ τεῦχος Β' σ. 111. Πρὸ τῆς ἐφαρμογῆς τοῦ σχεδίου τῆς πόλεως, ὅλος ὁ ἀπέναντι τῆς ἐκκλησίας χώρος, μαζὶ μὲ τὸν περίβολον τοῦ μνημείου τοῦ Λυσικράτους, μέχρι τῆς ὁδοῦ Ἐπιμενίδου κατείχεται ἀπὸ τὸ Μοναστήριον τῶν Καπουκίνων, τὸ ὁποῖον σημειοῦται καὶ ἀναγράφεται εἰς τὸ Κ-Σ.

**Ἅγιος Ἀντώνιος.** Μεγάλῃ σχετικῶς ἐκκλησία ἐντὸς εὐρυχώρου αὐλῆς, ἐπὶ τῆς μεσημβρινῆς πλευρᾶς τῆς ὁδοῦ Γκούρα (ἀρ. 9). Πρὸ τῆς ἐφαρμογῆς τοῦ σχεδίου τῆς πόλεως ἡ ὁδὸς αὕτη δὲν ὑπῆρχε καὶ ἡ ἐκκλησία εἶχε τὴν ὀπισθίαν ὄψιν ἐστραμμένην πρὸς τὴν παρ' αὐτὴν διερχομένην παλαιὰν ὁδὸν Φαλήρου καὶ ἐπὶ καμπύλης στενωποῦ, ἥτις ἔβαινε πρὸς τὴν σημερινὴν ὁδὸν Θαλοῦ. Εἰς τὸ Κ-Σ σημειοῦται καὶ κατονομάζεται. Εἰς τὸ Β σημειοῦται ἀπλῶς ὡς ἐκκλησία. Εἰς τὸ Σ σημειοῦται ὡς ἐρείπιον ἐκκλησίας διαστάσεων 7,50×16 μ. περίπου καὶ κατονομάζεται. Εἰς τὸ Α-Α σημειοῦται ἐπίσης ὡς ἐρείπιον ἐκκλησίας καὶ κατονομάζεται. Ἡ περιγραφή τῆς θέσεώς της κατὰ Μόμμσεν εἶναι ἀόριστος. Εἰς τὸ Ε δὲν ἀναφέρεται.

**Ἅγιος Ἀθανάσιος.** Μικρὰ ἐκκλησία ἐπὶ τῆς μεσημβρινῆς πλευρᾶς τῆς ὁδοῦ Θαλοῦ κατὰ τὸ μέσον αὐτῆς, ἐντὸς αὐλῆς ἐκτεινομένης περισσότερον πρὸς τὴν μεσημβρινὴν καὶ τὴν δυτικὴν πλευρὰν (ἀρ. 10). Πρὸ τῆς ἐφαρμογῆς τοῦ σχεδίου διήρχετο παρὰ τὴν ἀνατολικὴν καὶ τὴν βορειάν της ὄψιν καμπύλη στενωπὸς ἀνύπαρκτος σήμερον. Εἰς τὸ Κ-Σ σημειοῦται καὶ κατονομάζεται. Εἰς τὸ Β σημειοῦται ἀπλῶς ὡς ἐκκλησία. Εἰς τὸ Σ σημειοῦται ὡς ἐρείπιον ἐκκλησίας διαστάσεων  $4,50 \times 8,50$  μ. περίπου καὶ κατονομάζεται. Εἰς τὸ Α-Α σημειοῦται ἐπίσης ὡς ἐρείπιον ἐκκλησίας καὶ κατονομάζεται. Ἡ περιγραφή τῆς θέσεώς της κατὰ Μόμμυσην εἶναι ἀόριστος. Εἰς τὸ Ε δὲν ἀναφέρεται.

**Ἅγιος Ἀσώματος.** Μικρὰ σχετικῶς ἐκκλησία εἰς τὸ ἐσωτερικὸν κατατηθείσης ὑπὸ τῆς ὁδοῦ Φαρμάκη καὶ τῆς πλατείας Φιλομούσων οἰκοδομικῆς νησίδος (ἀρ. 11). Ἦτο ἐνσφηνωμένη μεταξὺ τῶν γειτονικῶν οἰκιῶν, ἔχουσα μικρὸν προαύλιον μόνον πρὸ τῆς προσόψεως καὶ στενὴν διέξοδον ἀπολήγουσαν πρὸς τὴν ὁδὸν Ἀφροδίτης, εἰς τὸ μέσον της περίπου. Σώζονται ἐρείπιά της εἰς τὸ βάθος τῆς ἐπὶ τῆς ὁδοῦ Φαρμάκη ἀριθ. 4 ἰδιοκτησίας. Εἰς τὸ Κ-Σ σημειοῦται καὶ κατονομάζεται. Εἰς τὸ Β δὲν σημειοῦται. Εἰς τὸ Σ σημειοῦται ὡς ἐρείπιον ἐκκλησίας διαστάσεων  $10 \times 11$  μ. περίπου καὶ κατονομάζεται. Εἰς τὸ Α-Α σημειοῦται ἐπίσης ὡς ἐρείπιον ἐκκλησίας. Ἡ περιγραφή τῆς θέσεώς της κατὰ Μόμμυσην εἶναι ἑλλιπής. Εἰς τὸ Ε δὲν ἀναφέρεται.

**Ἅγιος Νικόλαος τοῦ Κοντίτου.** Μικρὰ σχετικῶς ἐκκλησία ἐπὶ τῆς μεσημβρινῆς πλευρᾶς τῆς ὁδοῦ Κυδαθηναίων καὶ ἀκριβῶς ἐπὶ τῆς δυτικῆς γωνίας τοῦ κήπου (ἀρ. 12). Εἰς τὸ Κ-Σ σημειοῦται καὶ κατονομάζεται. Εἰς τὸ Β σημειοῦται ἀπλῶς ὡς ἐκκλησία. Εἰς τὸ Σ ἢ θέσις της σημειοῦται ὡς γυμνὸν οἰκόπεδον. Εἰς τὸ Α-Α δὲν σημειοῦται. Ἡ περιγραφή τῆς θέσεώς της κατὰ Μόμμυσην εἶναι ἀόριστος. Εἰς τὸ τεῦχος Β' σ. 113. Πρὸ τῆς ἐφαρμογῆς τοῦ σχεδίου τῆς πόλεως διήρχετο παρὰ τὴν μεσημβρινὴν της ὄψιν καμπύλη ὁδός, ἣτις, βαίνουσα διὰ τοῦ σημερινοῦ κήπου, ἀπέληγεν εἰς τὰς ὁδοὺς Ὀλυμπίου Διὸς καὶ Δαιδάλου.

**Σωτήρ.** Μικρὰ ἐκκλησία μεταξὺ τῶν ὁδῶν Θαλοῦ, Δαιδάλου, Περιάνδρου καὶ Πιττακοῦ, παρὰ τὴν τελευταίαν ταύτην (ἀρ. 13). Σημειοῦται εἰς τὸ Κ-Σ καὶ κατονομάζεται. Εἰς τὰ λοιπὰ σχέδια δὲν σημειοῦται. Ἡ τοποθέτησις τῆς ἐκκλησίας κατὰ τὸν Μόμμυσην εἶναι ἐσφαλμένη. Εἰς τὸ Ε δὲν ἀναφέρεται.

**Ἅγιος Ἰωάννης ὁ Χρυσόστομος.** Εὐμεγέθης ἐκκλησία ἐπὶ τῆς ἀνατολικῆς γωνίας τῶν ὁδῶν Δαιδάλου καὶ Περιάνδρου εἰς βάθος 6 μ. περίπου ἔξ ἑκατέρας (ἀρ. 14). Περιεβάλλετο ἀπὸ αὐλήν, ἐκτεινομένην περισσότερον πρὸς μεσημβρίαν κατὰ μῆκος τῆς

ὁδοῦ Περιάνδρου. Τὸ ὀπίσθιον μέρος τῆς ἐκκλησίας καὶ τῆς αὐλῆς κατελήφθη ὑπὸ τῆς προεκταθείσης ὁδοῦ Μονῆς Ἀστερίου. Εἰς τὸ Κ-Σ σημειοῦται καὶ κατονομάζεται. Εἰς τὸ Β σημειοῦται ἀπλῶς ὡς ἐκκλησία καὶ εἰς τὸ Σ σημειοῦται ὡς ἑρείπιον ἐκκλησίας διαστάσεων 10,50—10,50 μ. περίπου καὶ κατονομάζεται. Εἰς τὸ Α-Α σημειοῦται ὡς ἑρείπιον ἐκκλησίας, χωρὶς νὰ κατονομάζεται. Ἡ τοποθέτησις τῆς ἐκκλησίας κατὰ τὸν Μόμμσεν εἶναι ἀόριστος. Εἰς τὸ Ε δὲν ἀναφέρεται.

**Ἅγιοι Θεόδωροι.** Μικρὰ ἐκκλησία ἐπὶ τῆς δυτικῆς πλευρᾶς πεπατημένης ὁδοῦ, ἀκολουθούσης σχεδὸν τὴν κατεύθυνσιν τῶν ὁδῶν Νίκης καὶ Σιμωνίδου (ἀρ. 17). Τὸ πρόσθιον μέρος τῆς κατελήφθη ὑπὸ τῆς πρώτης τῶν ὁδῶν τούτων, ἣτις διῆλθε πρὸς τὰ δυτικὰ αὐτῆς. Ἐκεῖτο εἰς ἀπόστασιν 15 μέχρις 21 μ. περίπου βορειότερον τῆς βορειανατολικῆς γωνίας τῆς ὁδοῦ Νικοδήμου. Εἰς τὸ Κ-Σ σημειοῦται καὶ κατονομάζεται. Εἰς τὸ Β σημειοῦται ἀπλῶς ὡς ἐκκλησία. Εἰς τὸ Σ σημειοῦται ὡς διατηρουμένη ἐκκλησία διαστάσεων 4,50×6,50 μ. περίπου, ἀλλὰ δὲν κατονομάζεται. Εἰς τὸ Α-Α δὲν σημειοῦται. Ἡ τοποθέτησις τῆς ἐκκλησίας κατὰ τὸν Μόμμσεν εἶναι ἀόριστος. Εἰς τὸ Ε δὲν ἀναφέρεται.

**Ἅγιοι Ἀνάργυροι.** Μικρὰ σχετικῶς ἐκκλησία παρὰ τὴν ἀνατολικὴν πλευρὰν τῆς ὁδοῦ Ὑπερείδου, μετὰ τῶν ὁδῶν Σωτῆρος καὶ Ἀγγέλου Γέροντα (ἀρ. 18). Ἐκεῖτο ἐντὸς στενῆς αὐλῆς εἰς ἀπόστασιν 14 μέχρις 24 μ. περίπου ἀπὸ τῆς πλευρᾶς τῆς ὁδοῦ Σωτῆρος. Εἰς τὸ Κ-Σ σημειοῦται καὶ κατονομάζεται. Εἰς τὸ Β δὲν σημειοῦται. Εἰς τὸ Σ σημειοῦται ὡς ἑρείπιον ἐκκλησίας διαστάσεων 6,50×10 μ. περίπου καὶ κατονομάζεται. Εἰς τὸ Α-Α δὲν σημειοῦται. Ἡ τοποθέτησις κατὰ Μόμμσεν εἶναι ἀόριστος. Εἰς τὸ Ε δὲν ἀναφέρεται.

**Παναγία Κιμινιάτισσα ἢ Μισοσπουριώτισσα.** Μεγάλῃ σχετικῶς ἐκκλησία ἐπὶ τῆς ἀνατολικῆς γωνίας τῆς συναντήσεως τῶν ὁδῶν Ἀγγέλου Γέροντα καὶ Ὑπερείδου, ἔχουσα πρὸς τὴν βορείαν καὶ ἀνατολικὴν πλευρὰν τῆς στενῆς σχετικῶς αὐλῆς (ἀρ. 19). Ἡ εὐθυγράμμισις τῆς ὁδοῦ Ἀγγέλου Γέροντα κατέλαβε 3 μ. περίπου ἐκ τῆς θέσεώς της ἀπὸ τὴν πρόσοψιν. Εἰς τὸ Κ-Σ σημειοῦται καὶ ὀνομάζεται **Μισοσπουριώτισσα**. Εἰς τὸ Β δὲν σημειοῦται. Εἰς τὸ Σ σημειοῦται ὡς ἑρείπιον ἐκκλησίας διαστάσεων 9,50×14 μ. περίπου καὶ ἐπιγράφεται *Kiminiatissa*. Εἰς τὸ Α-Α δὲν σημειοῦται. Ὁ Μόμμσεν τὴν ὀνομάζει μόνον Μισοσπουριώτισσαν καὶ ἀποδίδει ἔσφαλμένως καὶ ἀορίστως τὴν ὀνομασίαν Κιμινιάτισσα εἰς ἄλλην ἐκκλησίαν παρὰ τοὺς πρόποδας τῆς Ἀκροπόλεως. Εἰς τὸ Ε ἀναφέρονται ἔσφαλμένως δύο ἐκκλησίαι ὑπὸ ἑκάτερον τῶν ὀνομάτων, τοποθετουμένης τῆς Κιμινιάτισσας ἀορίστως παρὰ τὴν Σωτείραν τοῦ Κοττάκη.

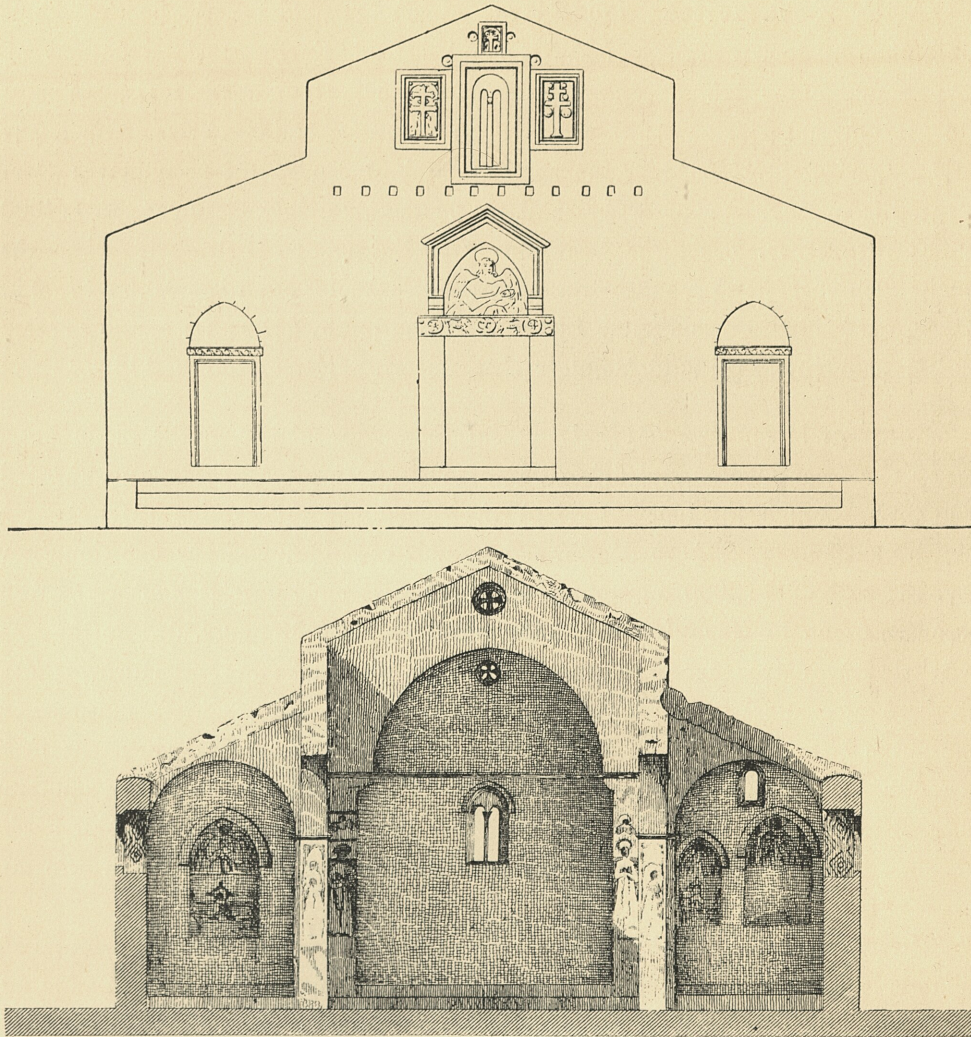
**Παναγία ἡ Δουβέργαινα.** Εὐμεγέθης ἐκκλησία ἐπὶ τῆς μεσημβρινῆς πλευρᾶς τῆς ὁδοῦ Χίλλ, μεταξὺ τῶν ὁδῶν ᾠΑδριανοῦ καὶ Σχολείου (ἀρ. 20). Περιεβάλλετο ἀπὸ τὰς τρεῖς πλευρᾶς ὑπὸ στενῆς αὐλῆς, ἐφ' ἧς ὑπῆρχον μικρὰ κελλία. Ἡ τετάρτη τῆς ὄψης, ἡ βορεία, ἔκειτο ἐπὶ τῆς γραμμῆς τῆς ὁδοῦ Χίλλ. Εἰς τὸ Κ-Σ σημειοῦται καὶ κατονομάζεται. Εἰς τὸ Β δὲν σημειοῦται. Εἰς τὸ Σ σημειοῦται ὡς ἑρείπιον ἐκκλησίας διαστάσεων  $12 \times 18$  μ. περίπου, χωρὶς νὰ κατονομάζεται. Εἰς τὸ Α-Α δὲν σημειοῦται. Ἡ τοποθέτησις κατὰ Μόμμσεν εἶναι ἀόριστος. Ε-τεῦχος Β' σ. 111.

**Παναγία τοῦ Σαρροῦ.** Μικρὰ σχετικῶς ἐκκλησία ἐπὶ τῆς βορειανατολικῆς γωνίας τῆς συναντήσεως τῶν ὁδῶν Προυτανείου καὶ ᾠΕρεχθέως (ἀρ. 23). Εἰς τὸ Κ-Σ σημειοῦται καὶ κατονομάζεται. Εἰς τὸ Β σημειοῦται ἀπλῶς ὡς ἐκκλησία καὶ εἰς τὸ Σ σημειοῦται ὡς ἑρείπιον ἐκκλησίας διαστάσεων  $10 \times 6,50$  μ. περίπου, ἀλλὰ δὲν κατονομάζεται. Εἰς τὸ Α-Α σημειοῦται ἀπλῶς ὡς ἑρείπιον ἐκκλησίας. Εἰς τὸ Ε δὲν ἀναφέρεται.

**ᾠΑγιος Νικόλαος.** Μικρὰ σχετικῶς ἐκκλησία παρὰ τὴν μεσημβρινὴν πλευρὰν τῆς περὶ τὴν ᾠΑκρόπολιν ἀτραποῦ, εἰς ἀπόστασιν 18 ἕως 30 μ. περίπου ἀπὸ τῆς ἀνατολικῆς ὄψεως τῆς οἰκίας Κλεάνθους (ἀρ. 26). Εἰς τὸ Κ-Σ σημειοῦται καὶ κατονομάζεται. Εἰς τὸ Β σημειοῦται ἀπλῶς ὡς ἐκκλησία. Εἰς τὸ Σ σημειοῦται ὡς ἑρείπιον ἐκκλησίας διαστάσεως  $9 \times 12$  μ. περίπου, ἀλλὰ δὲν κατονομάζεται. Εἰς τὸ Α-Α σημειοῦται ἀπλῶς ὡς ἑρείπιον ἐκκλησίας. Ἡ τοποθέτησις τῆς κατὰ Μόμμσεν εἶναι ἀόριστος. Εἰς τὸ Ε δὲν ἀναφέρεται.

**Παναγία τοῦ Μπόλπατζα.** Μικρὰ σχετικῶς ἐκκλησία ἐπὶ τῆς μεσημβρινῆς πλευρᾶς τῆς ὁδοῦ Προυτανείου, ἀκριβῶς ἔναντι τῆς ἀνατολικῆς ὄψεως τῆς οἰκίας Κλεάνθους (ἀρ. 27). Εἰς τὸ Κ-Σ σημειοῦται καὶ ἐπιγράφεται **Παναγία**. Εἰς τὸ Β σημειοῦται ἀπλῶς ὡς ἐκκλησία. Εἰς τὸ Σ σημειοῦται ὡς ἑρείπιον ἐκκλησίας διαστάσεων  $9 \times 10$  μ. περίπου, ἀλλὰ δὲν κατονομάζεται. Εἰς τὸ Α-Α σημειοῦται ἀπλῶς ὡς ἐκκλησία. ᾠἘπὶ τῶν ἡμερῶν μας διατηρεῖται μέρος τοῦ ἱεροῦ. Ἡ τοποθέτησις τῆς κατὰ Μόμμσεν εἶναι ἀόριστος. Εἰς τὸ Ε δὲν ἀναφέρεται.

**ᾠΑγιος Ἰωάννης.** Μικρὰ ἐκκλησία, τῆς ὁποίας τὴν θέσιν κατέλαβεν ἡ βορειοδυτικὴ γωνία τῆς οἰκίας Κλεάνθους (ἀρ. 28). Εἰς τὸ Κ-Σ σημειοῦται καὶ κατονομάζεται. Εἰς τὰ λοιπὰ τὴν θέσιν τῆς κατέχει, ὡς εἶναι ἐπόμενον, ἡ οἰκία Κλεάνθους, οἰκοδομηθεῖσα τῷ 1832. Ἡ τοποθέτησις τῆς κατὰ Μόμμσεν εἶναι λανθασμένη. Εἰς τὸ Ε δὲν ἀναφέρεται.



Πρόσοψις καὶ τομή τοῦ Ἁγίου Ἰωάννου τοῦ Μαγκούτη (Couchaud 1842).

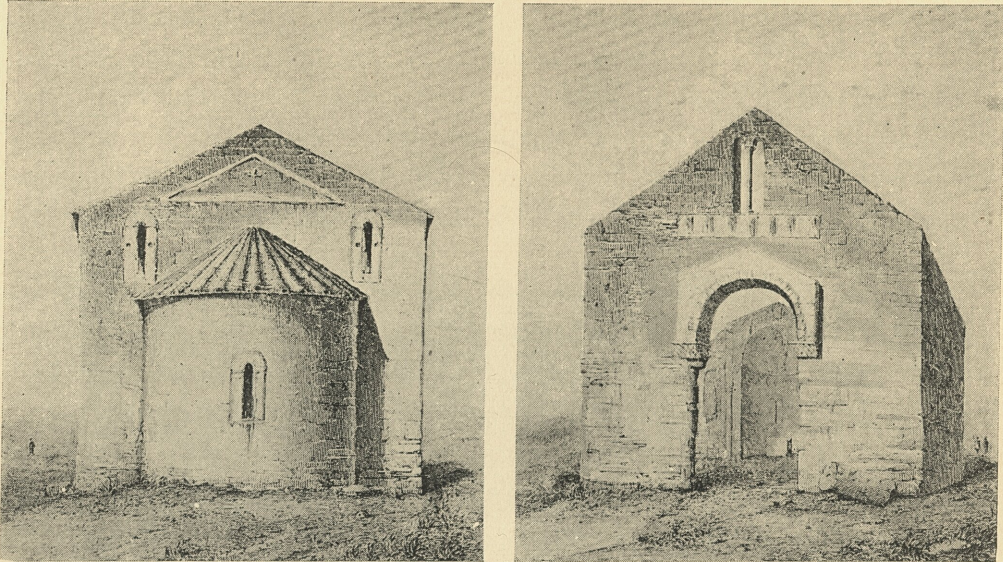
Ἁγιος Ἰωάννης ὁ Πρόδρομος τοῦ Μαγκούτη. Εὐμεγέθης ἐκκλησία παρὰ τὴν μεσημβρινὴν γωνίαν τῆς συναντήσεως τῶν ὁδῶν Καλλιφρονᾶ καὶ Μνησικλέους, ἔναντι τῆς ὁδοῦ Θρασυβούλου (ἀρ. 33). Εἰς τὸ Κ-Σ σημειοῦται καὶ κατονομάζεται ὡς Ἁγιος Ἰωάννης Πρόδρομος Μαγκούτας. Εἰς τὸ Β σημειοῦται ἀπλῶς ὡς ἐκκλησία. Εἰς τὸ Σ σημειοῦται ὡς ἐρεῖπιον ἐκκλησίας διαστάσεων 11×15 μ. περίπου, ἀλλὰ δὲν κατονομάζεται. Εἰς τὸ Α-Α σημειοῦται ἀπλῶς ὡς ἐρεῖπιον ἐκκλησίας. Ἐ τεῦχος Β' σ. 85.

**Ἅγιος Κωνσταντῖνος τοῦ Σαῖτα.** Μικρὰ ἐκκλησία ἐπὶ τῆς βορείας πλευρᾶς τῆς ὁδοῦ Λυσίου, μεταξὺ τῶν ὁδῶν Μνησιακλέους καὶ Ἐρεχθέως εἰς ἀπόστασιν 21 μέχρις 28 μ. περίπου ἀπὸ τῆς πρώτης ἐξ αὐτῶν (ἀρ. 34). Ἦτο προσκεκολλημένη κατὰ τὴν ἀνατολικὴν καὶ βορείαν τῆς πλευρᾶν εἰς τὰς γειτονικὰς οἰκίας καὶ εἶχε στενὴν αὐλὴν πρὸς τῆς προσόψεως. Ἡ ὁδὸς Λυσίου κατέλαβε περὶ τὰ 3 μ. ἐκ τῆς μεσημβρινῆς πλευρᾶς τῆς. Εἰς τὸ Κ-Σ σημειοῦται ὡς τρικλιτος βασιλικὴ καὶ ἐπιγράφεται εἰς τὸ 1:4000 **Ἅγ. Κωνσταντῖνος**, χωρὶς τὴν ἐπωνυμίαν «τοῦ Σαῖτα». Τὸ Β εἶναι εἰς ἐκείνην τὴν θέσιν ἐφθαρμένον. Εἰς τὸ Σ σημειοῦται ὡς ἑρείπιον ἐκκλησίας διαστάσεων 8,50×7,50 μ. περίπου, ἀλλὰ δὲν κατονομάζεται. Εἰς τὸ Α-Α σημειοῦται ἀπλῶς ὡς ἑρείπιον ἐκκλησίας. Ἡ τοποθέτησις τῆς κατὰ Μόμμυσην εἶναι ἀόριστος. Ε τεῦχος Β' σ. 114.

**Χριστός.** Μικρὰ σχετικῶς ἐκκλησία ἐπὶ τῆς νοτιανατολικῆς γωνίας τῆς διασταυρώσεως τῶν ὁδῶν Λυσίου καὶ Ἐρεχθέως, ἔχουσα αὐλὴν πρὸς τὴν ἀνατολικὴν καὶ μεσημβρινὴν πλευρᾶν τῆς (ἀρ. 35). Μετὰ τὴν ἐφαρμογὴν τοῦ σχεδίου τῆς πόλεως ἡ θέσις τῆς κατελήφθη κατὰ τὸ βόρειον καὶ δυτικόν τῆς μέρος ὑπὸ τῶν δύο εἰρημένων ὁδῶν. Εἰς τὸ Κ-Σ 1:2000 σημειοῦται χωρὶς νὰ κατονομάζεται. Ἡ παρ' αὐτὴν ἀναγραφομένη ὄνομασία **Παναγία**, τὴν ὁποίαν σημειώνει καὶ ὁ Μόμμυσην, ἀναφέρεται προφανῶς εἰς τὴν ὀλίγον ἀνατολικώτερα ὑπάρχουσαν τότε ἐκκλησίαν τῆς Παναγίας Ζώνης, τῆς ὁποίας παρελείφθη εἰς τὰ σωζόμενα ἀντίγραφα τοῦ Κ-Σ νὰ σημειωθῇ ἡ θέσις καὶ ἡ λέξις Ζώνη. Εἰς τὸ Β σημειοῦται ἀπλῶς ὡς ἑρείπιον ἐκκλησίας. Εἰς τὸ Σ σημειοῦται ὡς ἑρείπιον ἐκκλησίας διαστάσεων 6×9 μ. περίπου καὶ κατονομάζεται ὀρθῶς. Εἰς τὸ Α-Α σημειοῦται εἰς τὴν θέσιν τῆς κτίσμα μὴ χαρακτηριζόμενον ὡς ἐκκλησία. Ἡ τοποθέτησις τῆς κατὰ Μόμμυσην εἶναι ἀόριστος. Εἰς τὸ Ε δὲν ἀναφέρεται.

**Παναγία Ζώνη.** Ἐκκλησία ἀγνώστου μεγέθους, ἡ ὁποία, κατὰ τὸν χάρον τῶν Μόμμυσην, κατεῖχε τὴν πρὸς βορρᾶν γωνίαν τῆς συναντήσεως τῶν ὁδῶν Λυσίου καὶ Φλέσσα (ἀρ. 36). Εἰς τὸ Κ-Σ δὲν σημειοῦται, ἀναγράφεται ὅμως εἰς ἀνάλογον θέσιν ὡς πρὸς τὴν εἰρημένην γωνίαν ἡ λέξις **Παναγία**. Εἰς οὐδὲν τῶν λοιπῶν σχεδίων σημειοῦται τίποτε τὸ σχετικόν. Εἰς τὸ Ε δὲν ἀναφέρεται.

**Ἅγιος Δημήτριος τοῦ Κατηφόρη.** Εὐμεγέθης ἐκκλησία ἐπὶ τῆς μεσημβρινῆς πλευρᾶς τῆς ὁδοῦ Κυρρήστου (ἀρ. 37). Ἡ θέσις τῆς ἐδιχοτομήθη ὑπὸ τῆς ἐγκαρσίως διανοιχθείσης ὁδοῦ Ἐρεχθέως. Εἰς τὸ Κ-Σ σημειοῦται καὶ ἐπονομάζεται **Κατηφόρης**. Εἰς τὸ Β σημειοῦται εἰς τὴν θέσιν τῆς κτίριον μὴ χαρακτηριζόμενον ὡς ἐκκλησία. Εἰς τὸ Σ σημειοῦται ὡς ἑρείπιον ἐκκλησίας διαστάσεων 10,50×11,50 μ. περίπου καὶ ἐπιγράφεται ὡς *Demitri Katifori*. Εἰς τὸ Α-Α σημειοῦται ἀπλῶς ὡς ἑρείπιον ἐκκλησίας. Ἡ τοποθέτησις τῆς κατὰ Μόμμυσην εἶναι ἀόριστος. Ε τεῦχος Β' σ. 112.



Ἀριστερᾷ ὁ Ἅγιος Ἐλισσαῖος. Δεξιᾷ ὁ Ἅγιος Δημήτριος τοῦ Κατηφόρη  
(Brunet de Presle—Blanchet 1860).

**Σωτήρ.** Ἐκεῖτο εἰς τὸ ἀνατολικὸν μέρος τῆς πλατείας παρὰ τὰς ὁδοὺς Αἰόλου καὶ Ἀδριανοῦ, ὅπου ἠγείρετο μέχρι ἐσχάτων ἡ παλαιὰ Ἀγορὰ (ἀρ. 39). Πρὸ τῆς ἐφαρμογῆς τοῦ σχεδίου ἡ ὁδὸς αὕτη εἰς τὴν προκειμένην θέσιν διήρχετο δυτικώτερα καὶ ἄφινε τὴν ἐκκλησίαν ἐπὶ τῆς ἀνατολικῆς τῆς πλευρᾶς καὶ εἰς ἀπόστασιν 20 μέχρι 30 μ. περίπου ἀπὸ τῆς ὁδοῦ Ἀδριανοῦ. Εἰς τὸ Κ-Σ σημειοῦται καὶ κατονομάζεται. Εἰς τὸ Β σημειοῦται ἁπλῶς ὡς ἐκκλησία. Εἰς τὸ Σ τὴν θέσιν τῆς κατέχει νεόκτιστος τότε οἰκία. Εἰς τὸ Α-Α δὲν σημειοῦται. Ἡ τοποθέτησις κατὰ Μόμμσεν εἶναι ἀόριστος, εἰς δὲ τὸν χάρτην του σημειοῦται ἡ ὁδὸς Καλογριῶν ὡς διερχομένη παρὰ τὴν μεσημβρινὴν πλευρὰν τῆς ἐκκλησίας, ἐνῶ αὕτη διήρχετο παρὰ τὴν βορείαν. Εἰς τὸ Ε δὲν ἀναφέρεται.

**Ἅγιος Νικόλαος τοῦ Καλογριῶν.** Μεγάλη σχετικῶς ἐκκλησία ἐντὸς αὐλῆς εἰς τὸ ἐσωτερικὸν τοῦ οἰκοδομικοῦ τετραγώνου μεταξὺ τῶν ὁδῶν Ἀδριανοῦ, Μνησικλέους, Πανδρόσου καὶ Καπνικαρέας (ἀρ. 40). Εἶχε διέξοδον πρὸς τὴν τελευταίαν ταύτην, τὴν διατηρουμένην μέχρι σήμερον συνέθειαν τῆς ὁδοῦ Καλογριῶν, ἣτις εἰσδύει εἰς τὸ εἰρημένον οἰκοδομικὸν τετράγωνον ὡς ἀδιέξοδος. Εἰς τὸ Κ-Σ σημειοῦται καὶ ὀνομάζεται ἁπλῶς ὡς **Ἅγιος Νικόλαος**. Εἰς τὸ Β σημειοῦται ἁπλῶς ὡς ἐκκλησία. Εἰς τὸ Σ σημειοῦται ὡς ἐρείπιον ἐκκλησίας διαστάσεων 11,50×13 μ. περίπου χωρὶς νὰ κατονομάζεται. Εἰς τὸ Α-Α σημειοῦται ὡς ἐρείπιον ἐκκλησίας καὶ ἐπιγράφεται **Ἀγ. Ν. Καλογριῶν**. Ἡ τοποθέτησις τῆς κατὰ Μόμμσεν εἶναι ἀόριστος. Ε τεῦχος Β' σ. 113.

**Ἅγιοι Ἀσώματοι τοῦ Χειλά.** Εὐμεγέθης ἐκκλησία ἐπὶ τῆς δυτικῆς πλευρᾶς τῆς ὁδοῦ Ἀγγέλου Βλάχου, προεξέχουσα κατὰ τι ἐντὸς αὐτῆς εἰς τὴν θέσιν ὅπου καὶ σήμερον σχηματίζεται καμπὴ τῆς ὁδοῦ (ἀρ. 41). Εἰς τὸ Κ-Σ σημειοῦται καὶ ὀνομάζεται **Ἀσώματος Χειλά.** Εἰς τὸ Β σημειοῦται ἀπλῶς ὡς ἐκκλησία. Εἰς τὸ Σ σημειοῦται ὡς ἐρείπιον ἐκκλησίας διαστάσεων 11,50×13 μ. περίπου, ἀλλὰ δὲν κατονομάζεται. Εἰς τὸ Α-Α σημειοῦται ἀπλῶς ὡς ἐρείπιον ἐκκλησίας. Ε τεῦχος Β' σ. 113.

**Παναγία Χρυσορροῖδαινα.** Εὐμεγέθης ἐκκλησία παρὰ τὴν βορειοδυτικὴν γωνίαν τῆς διασταυρώσεως τῶν ὁδῶν Ἀδριανοῦ καὶ Μπενιζέλου, ἔχουσα μικρὸν προαύλιον πρὸ τῆς προσόψεως καὶ τῶν δύο πλαγίων ὄψεων (ἀρ. 42). Εἰς τὸ Κ-Σ καὶ εἰς τὸ Β σημειοῦται ἀπλῶς ὡς ἐκκλησία. Εἰς τὸ Σ σημειοῦται ὡς ἐρείπιον ἐκκλησίας διαστάσεων 11×12,50 μ. περίπου, χωρὶς ἐπίσης νὰ κατονομάζεται. Εἰς τὸ Α-Α σημειοῦται ὡς ἐρείπιον ἐκκλησίας. Ἡ τοποθέτησίς της κατὰ Μόμμσεν εἶναι ἀόριστος. Ε τεῦχος Β' σ. 110.

**Παναγία Ροδίτισσα ἢ Φανερωμένη.** Κατὰ τὸ Ε τοποθετεῖται ὑπὸ τὸ πρῶτον ὄνομα ἐντὸς τῆς μεταξὺ τῶν ὁδῶν Ἀδριανοῦ, Φιλοθέης καὶ Ἀγίου Ἀνδρέου οἰκοδομικῆς νησίδος (ἀρ. 43). Εἰς τὸ Κ-Σ σημειοῦται ἐκκλησία εἰς τὴν θέσιν ταύτην, ἐπιγραφομένη ὅμως **Ἀγ. Φανερωμένη.** Προφανῶς πρόκειται περὶ μιᾶς καὶ τῆς αὐτῆς ἐκκλησίας ὑπὸ δύο τύπους τοῦ ὀνόματός της, ὡς καὶ ὁ Μόμμσεν συμπεραίνει. Εἰς τὰ λοιπὰ σχέδια δὲν σημειοῦται ἐκκλησία εἰς τὴν θέσιν ταύτην. Ε τεῦχος Β' σ. 111.

**Σταυρωμένος.** Ἐκεῖτο παρὰ τὴν μεσημβρινοδυτικὴν γωνίαν τῆς συναντήσεως τῶν ὁδῶν Θουκυδίδου καὶ Νικοδήμου ἐντὸς αὐλῆς (ἀρ. 45). Εἰς τὸ Κ-Σ σημειοῦται καὶ κατονομάζεται. Εἰς τὸ Β σημειοῦται ἀπλῶς ὡς ἐκκλησία. Εἰς τὰ λοιπὰ σχέδια τὴν θέσιν της κατέχει ἢ καὶ σήμερον διατηρουμένη μεγάλη οἰκία. Εἰς τὸ Ε δὲν ἀναφέρεται.

**Ἅγιος Δημήτριος.** Μικρὰ σχετικῶς ἐκκλησία ἐπὶ τῆς μεσημβρινῆς γωνίας τῆς συναντήσεως τῶν ὁδῶν Φιλοθέης καὶ Ἀγίου Ἀνδρέου, προεξέχουσα ἐξ ὀλοκλήρου ἀπὸ τῆς γραμμῆς τῆς δευτέρας ταύτης (ἀρ. 47). Ἡ θέσις της κατελήφθη μετὰ τὴν ἐφαρμογὴν τοῦ σχεδίου τῆς πόλεως ὑπὸ τῆς εὐθυγραμμίας τῆς ὁδοῦ. Εἰς τὸ Κ-Σ σημειοῦται καὶ κατονομάζεται. Εἰς τὸ Β παραλείπεται. Εἰς τὸ Σ σημειοῦται ὡς ἐρείπιον ἐκκλησίας διαστάσεων 7,50×11 μ. περίπου, ἀλλὰ δὲν κατονομάζεται. Εἰς τὸ Α-Α σημειοῦται ἐπίσης ἀπλῶς ὡς ἐρείπιον ἐκκλησίας. Εἰς τὸ Ε δὲν ἀναφέρεται.

**Ἅγιος Σωτήρ.** Μικρὸν ἐκκλησίδιον, τὸ ὁποῖον ἔκειτο λοξῶς ἔναντι τῆς προηγούμενης, ἐπὶ τῆς βορείας γωνίας τῆς συναντήσεως τῶν ὁδῶν Φιλοθέης καὶ Ἀγίου



Ἐκκλησία τοῦ ἁγίου Γρηγορίου καὶ ἡ ὁδὸς Πανδρόσου, ὅπως ἦσαν μέσα εἰς τὸν χώρον τῆς σημερινῆς πλατείας Μητροπόλεως (Dupré 1825).

Ἀνδρέου (ἀρ. 48). Εἰς τὸ Κ-Σ σημειοῦται καὶ κατονομάζεται. Εἰς τὸ Β δὲν σημειοῦται. Εἰς τὸ Σ σημειοῦται ὡς ἑρείπιον ἐκκλησίας διαστάσεων  $3,50 \times 3,50$  μ. περίπου, ἀλλὰ δὲν κατονομάζεται. Εἰς τὸ Α-Α σημειοῦται ὡς ἑρείπιον ἐκκλησίας. Εἰς τὸ Ε δὲν ἀναφέρεται.

**Ἅγιος Σωτήρ.** Εὐμεγέθης ἐκκλησία παρὰ τὴν βορειοδυτικὴν γωνίαν τῆς διασταυρώσεως τῶν ὁδῶν Ἀπόλλωνος καὶ Φιλοθέης (ἀρ. 49). Πρὸ τῆς ἐφαρμογῆς τοῦ σχεδίου τῆς πόλεως ἡ πρώτη ἐκ τῶν ὁδῶν τούτων ἑτεροματίζετο εἰς τὴν ἑτέραν, ἡ δὲ ἐκκλησία εὐρίσκετο εἰς τὴν καμπὴν τῆς ὁδοῦ Φιλοθέης πρὸς τὴν ἄλλην ὁδόν, καμπύλην, ἡ ὁποία διήρχετο παρὰ τὴν βορείαν ὄψιν τῆς ἐκκλησίας. Εἰς τὸ Κ-Σ σημειοῦται καὶ κατονομάζεται. Εἰς τὸ Β λείπει ἡ θέσις λόγῳ φθορᾶς. Εἰς τὸ Σ σημειοῦται εἰς τὴν θέσιν τῆς γήπεδον μὲ ἀναγεγραμμένας τὰς διαστάσεις του, πρᾶγμα τὸ ὁποῖον σημαίνει ὅτι ὑπελογίσθη ὡς ἐκκλησιόπεδον. Ἡ τοποθέτησις τῆς κατὰ Μόμμωσεν εἶναι ἀόριστος. Εἰς τὸ Ε δὲν ἀναφέρεται.

**Ἅγιος Γρηγόριος.** Μικρὰ σχετικῶς ἐκκλησία ἐπὶ τῆς πλατείας τῆς Μητροπόλεως, πρὸ τοῦ στομίου τῆς ὁδοῦ Πανδρόσου, παρὰ τὴν βορειανατολικὴν γωνίαν αὐτῆς καὶ ἔξα-



*Ἡ Γοργοπηήκοος κατὰ τὰ πρώτα ἔτη μετὰ τὴν ἀπελευθέρωσιν (Du Moncel 1846).*

φανισθείσης μετὰ τὴν ἐφαρμογὴν τοῦ σχεδίου τῆς πόλεως στενωποῦ (ἀρ. 50). Εἰς τὸ Κ-Σ καὶ εἰς τὸ Β δὲν σημειοῦται. Εἰς τὸ Σ σημειοῦται ὡς διατηρουμένη ἐκκλησία διαστάσεων  $6,50 \times 10$  μ. περίπου, ἀλλὰ δὲν κατονομάζεται. Εἰς τὸ Α-Α σημειοῦται ἀπλῶς ὡς ἔρειπιον ἐκκλησίας. Ὁ Μόμμσεν τὴν ἀναφέρει καὶ τὴν ὀνομάζει ἐπὶ τῇ βάσει τοῦ χάρτου τοῦ Κόλμαν, ἡ θέσις ὅμως εἰς τὴν ὁποίαν τὴν τοποθετεῖ εἶναι ἐσφαλμένη. Ἡ θέσις τῆς κατὰ τὰ σχέδια ὡς πρὸς τὰς περιβαλλούσας ὁδοὺς εἶναι σύμφωνος πρὸς τὴν δημοσιευομένην ὑπὸ τοῦ Durpé ἀπεικόνισίν τῆς. Εἰς τεῦχος Β' σ. 114.

**Ἅγιος Νικόλαος.** Μικρὰ ἐκκλησία παρὰ τὴν βορείαν πλευρὰν τοῦ σημερινοῦ Μητροπολιτικοῦ Ναοῦ (ἀρ. 52). Εἰς τὸ Κ-Σ σημειοῦται καὶ κατονομάζεται. Εἰς τὸ Β σημειοῦται ἀπλῶς ὡς ἐκκλησία. Εἰς τὸ Σ σημειοῦται ὡς διατηρουμένη ἐκκλησία διαστάσεων  $6 \times 10$  μ. περίπου, ἀλλὰ δὲν κατονομάζεται. Εἰς τὸ Α-Α σημειοῦται ὡς ἔρειπιον ἐκκλησίας. Ἡ περιγραφή τῆς θέσεώς τῆς κατὰ Μόμμσεν εἶναι ἀόριστος. Εἰς τεῦχος Β' σ. 113.

**Παναγία ἡ Ροδακιώτισσα.** Μεγάλη ἐκκλησία περιβαλλομένη γύρωθεν ἀπὸ εὐρύχωρον αὐλὴν (ἀρ. 54). Ἐκεῖτο ἐπὶ τῆς διασταυρώσεως τῶν ὁδῶν Ἐρμού καὶ Βου-



Ἡ Καπνικαρέα κατὰ τὰ πρῶτα ἔτη μετὰ τὴν ἀπελευθέρωσιν (Du Moncel 1846).

λῆς, ἐρρυστομήθη δὲ κατὰ τὸ μεσημβρινόν της μέρος ὑπὸ τῆς πρώτης καὶ κατὰ τὸ πρόσθιον ὑπὸ τῆς δευτέρας. Μικρὸν μέρος τῆς θέσεώς της κατελήφθη ὑπὸ τῆς γωνίας τοῦ βορειανατολικοῦ οἰκοδομικοῦ τετραγώνου. Εἰς τὸ Κ-Σ σημειοῦται καὶ κατονομάζεται. Εἰς τὸ Β σημειοῦται ἀπλῶς ὡς ἐκκλησία. Εἰς τὸ Σ λείπει ἡ θέσις ἐκείνη λόγῳ φθορᾶς. Εἰς τὸ Α-Α ἡ ἐκκλησία δὲν ὑπάρχει καὶ αἱ ὁδοί, τὰς ὁποίας εἴπομεν, φαίνονται διηνοιγμένοι. Ἡ τοποθέτησις της κατὰ Μόμμυσην καὶ κατὰ τὸ Ε εἶναι ἐσφαλμένη. Ε τεῦχος Β' σ. 112.

**Παναγία τοῦ Ἀγγέλου (Μπενιζέλου).** Εὐμεγέθης ἐκκλησία ἐπὶ τῆς σημερινῆς ὁδοῦ Φωκίωνος εἰς ἀπόστασιν 9 μέχρις 25 μ. περίπου ἀπὸ τῆς μεσημβρινῆς πλευρᾶς τῆς ὁδοῦ Ἑρμοῦ (ἀρ. 55). Πρὸ τῆς ἐφαρμογῆς τοῦ σχεδίου τῆς πόλεως διήρχετο παρὰ τὴν βορείαν της ὄψιν στενωπὸς κατεχομένη ἀπὸ τὴν Παναγίαν Ροδακιώτισσαν. Εἰς τὸ Κ-Σ σημειοῦται καὶ κατονομάζεται. Εἰς τὸ Β σημειοῦται ἀπλῶς ὡς ἐκκλησία. Εἰς τὸ Σ σημειοῦται ὡς ἐρείπιον ἐκκλησίας διαστάσεων 16×12,50 μ. περίπου, ἀλλὰ δὲν κατονομάζεται. Εἰς τὸ Α-Α δὲν σημειοῦται, καὶ ἡ ὁδὸς Φωκίωνος παρίσταται διηνοιγμένη μέχρι τῆς ὁδοῦ Ἑρμοῦ. Ἡ περιγραφὴ τῆς θέσεώς της κατὰ Μόμμυσην εἶναι ἀόριστος καὶ ἡ τοποθέτησις της εἰς τὸν χάρτην ἐσφαλμένη. Ε τεῦχος Β' σ. 110.

**Ἄγνωστος ἐκκλησία.** Ἐκεῖτο ἐπὶ τῆς δυτικῆς πλευρᾶς τῆς ὁδοῦ Εὐαγγελιστρίας, μεταξὺ τῶν ὁδῶν Ἑρμοῦ καὶ Μητροπόλεως, ἀκριβῶς ἔναντι τῆς εἰσόδου τοῦ Ὑπουργείου τῆς Παιδείας, ἐντὸς ἀδιεξόδου στοᾶς, εἰς βάθος 11 μέχρι 17 μ. ἀπὸ τῆς ὁδοῦ Εὐαγγελιστρίας καὶ εἰς ἀπόστασιν 22 ἕως 32 μ. περίπου ἀπὸ τῆς ὁδοῦ Ἑρμοῦ (ἀρ. 56). Εἰς τὸ Κ-Σ καὶ εἰς τὸ Β οὐδὲν κτίσμα παρίσταται εἰς αὐτὴν τὴν περιοχὴν. Εἰς τὸ Σ σημειοῦται ὡς ἑρείπιον ἐκκλησίας ἐστραμμένης πρὸς μεσημβριαν διαστάσεων 5,50×10 μ. περίπου, ἀλλὰ δὲν κατονομάζεται. Εἰς τὸ Α-Α σημειοῦται ἐπίσης ὡς ἑρείπιον ἐκκλησίας. Οὔτε τὸ Ε οὔτε ὁ Μόμμυσην τὴν ἀναφέρουν.

**Ἄγια Σιών.** Ἐκεῖτο εἰς τὸ ἐσωτερικὸν τῆς οἰκοδομικῆς νησίδος μεταξὺ τῶν ὁδῶν Καλαμιώτη, Εὐαγγελιστρίας καὶ Ἑρμοῦ, ἔναντι τῆς Παναγίας τοῦ Ρόμπη εἰς βάθος 18 μέχρις 29 μ. περίπου ἀπὸ τῆς ὁδοῦ Εὐαγγελιστρίας καὶ εἰς ἀπόστασιν 18,50 μέχρις 25 μ. περίπου ἀπὸ τῆς ὁδοῦ Ἑρμοῦ (ἀρ. 59). Εἰς τὸ Κ-Σ καὶ εἰς τὸ Β δὲν σημειοῦται. Εἰς τὸ Σ σημειοῦται ὡς ἑρείπιον ἐκκλησίας διαστάσεων 6,50×11 μ. περίπου, ἀλλὰ δὲν κατονομάζεται. Εἰς τὸ Α-Α σημειοῦται ὡς ἐκκλησιόπεδον. Καθ' ἡμᾶς πρόκειται περὶ τῆς Ἁγίας Σιών, τὴν ὁποίαν ἀναφέρει ὁ Πιπτάκης ἐν σ. 488 καὶ τῆς ὁποίας τὴν θέσιν ἀνεζήτησεν ὁ Μόμμυσην ἐπὶ τῆς ὁδοῦ Καλαμιώτη. Εἰς τὸ Ε δὲν ἀναφέρεται.

**Ἅγιος Νικόλαος ἢ Ἅγιος Μᾶρκος.** Μικρὰ ἐκκλησία παρὰ τὴν ἀνατολικὴν πλευρὰν τῆς ὁδοῦ Ἁγίου Μάρκου ἀρ. 16, εἰς τὸ μέσον τῆς ἀποστάσεως μεταξὺ τῶν ὁδῶν Μιλτιάδου καὶ Κολοκοτρώνη, εἰς τὸ βάθος μεγάλης αὐλῆς (ἀρ. 62). Εἰς τὸ Κ-Σ σημειοῦται καὶ ἐπιγράφεται Ἅγ. Νικόλαος. Ἐν τούτοις μέχρις ἐξαφανίσεως τῶν ἑρειπίων τῆς ἐλέγετο κοινῶς Ἅγιος Μᾶρκος, τὸ ὄνομα δὲ τοῦτο καὶ εἰς τὸ Σ δίδεται εἰς τὴν πρὸ αὐτῆς ὁδόν. Εἰς τὸ Β σημειοῦται ἀπλῶς ὡς ἐκκλησία. Εἰς τὸ Σ σημειοῦται ὡς ἑρείπιον ἐκκλησίας διαστάσεων 5×9,50 μ. περίπου, ἀλλὰ δὲν κατονομάζεται. Εἰς τὸ Α-Α σημειοῦται ἀπλῶς ὡς ἐκκλησία. Εἰς τὸ Ε δὲν ἀναφέρεται.

**Ἅγιος Σωτήρ.** Μικρὰ ἐκκλησία, ἣτις ἐσώζετο ἀνεσκευασμένη μέχρι τοῦ 1923 εἰς τὴν ὑπ' ἀριθ. 11 ἰδιοκτησίαν τῆς ὁδοῦ Ἁγ. Μάρκου (ἀρ. 63). Περιεβάλλετο ἀπὸ μεγάλην αὐλὴν πρὸς τὰ πλάγια καὶ περισσότερον πρὸ τῆς προσόψεώς της εἰς τὸ ἐσωτερικὸν τοῦ οἰκοδομικοῦ τετραγώνου. Εἰς τὸ Κ-Σ σημειοῦται καὶ κατονομάζεται. Εἰς τὸ Β σημειοῦται ἀπλῶς ὡς ἐκκλησία. Εἰς τὸ Σ σημειοῦται ὡς ἑρείπιον ἐκκλησίας διαστάσεων 5×10 μ. περίπου, ἀλλὰ δὲν κατονομάζεται. Εἰς τὸ Α-Α σημειοῦται ὡς νεότερος ἐκκλησία. Εἰς τὸ Ε δὲν ἀναφέρεται.

**Ἄγια Σιών.** Μικρὰ ἐκκλησία, ἣ ὁποία ἔκειτο παρὰ τὸ πεζοδρόμιον τοῦ κήπου τῆς Ἀκαδημίας ἀπέναντι τῆς ὁδοῦ Μασσαλίας (ἀρ. 67). Εἰς τὸ Κ-Σ σημειοῦται καὶ κατο-

νομάζεται. Εἰς τὸ Β σημειοῦται καὶ ἐπιγράφεται ἐρείπιον. Εἰς τὸ Σ σημειοῦται ὡς ἐρείπιον ἐκκλησίας διαστάσεων  $5 \times 11$  μ. περίπου, χωρὶς νὰ κατονομάζεται. Εἰς τὸ Α-Α σημειοῦται ἐπίσης ὡς ἐρείπιον ἐκκλησίας. Ἡ τοποθέτησις τῆς ἐκκλησίας κατὰ Μόμμυσην εἶναι ἀόριστος καὶ κατὰ τὸ Ε, τεῦχος Β' σ. 115, εἶναι ἐσφαλμένη.

**Ἅγιος Δημήτριος Τξιρίτης.** Μικρὸν ἐκκλησίδιον κατὰ τὴν ἀνατολικὴν γωνίαν τῶν ὁδῶν Εὐπόλιδος καὶ Ἀπελλοῦ (ἀρ. 68). Πρὸ τῆς ἐφαρμογῆς τοῦ σχεδίου τῆς πόλεως, ἐκεῖ ἐδιχάζετο ἢ ἐκ τῆς πύλης τῶν Ἀγίων Ἀποστόλων ἀρχομένη ὁδὸς εἰς δύο ἄλλας, ἐκ τῶν ὁποίων ἢ μία διήρχετο παρὰ τὴν ἀνατολικὴν ὄψιν τῆς ἐκκλησίας, βαίνουσα πρὸς τὰ Πατήσια, ἢ δὲ ἑτέρα παρὰ τὴν δυτικὴν, βαίνουσα πρὸς τὰ Σεπόλια. Εἰς τὸ Κ-Σ σημειοῦται καὶ κατονομάζεται. Εἰς τὸ Β σημειοῦται ἀπλῶς ὡς ἐκκλησία. Εἰς τὸ Σ σημειοῦται ὡς ἐρείπιον ἐκκλησίας διαστάσεων  $5 \times 9$  μ. περίπου, χωρὶς νὰ κατονομάζεται. Εἰς τὸ Α-Α δὲν σημειοῦται. Ἡ τοποθέτησις τῆς κατὰ Μόμμυσην εἶναι ἀόριστος, κατὰ δὲ τὸ Ε, τεῦχος Β' σ. 113, εἶναι ἐσφαλμένη.

**Ἅγιοι Ἀπόστολοι.** Μικρὰ ἐκκλησία ἐπὶ τῆς δυτικῆς πλευρᾶς τῆς πρὸς τὴν ὁμώνυμον πύλην τοῦ τείχους βαινούσης ὁδοῦ Ἀχαρνῶν, τῆς ὁποίας ὑπόλειμμα εἶναι ἢ σημερινὴ ὁδὸς Πολυκλείτου (ἀρ. 69). Ἐκεῖτο ἀμέσως μετὰ τὴν εἴσοδον ἐκ τῆς πύλης ἐπὶ τῆς βορειοδυτικῆς γωνίας τῆς διασταυρώσεως τῶν ὁδῶν Ἀρμοδίου καὶ Ἀθανάτων παρὰ τὴν κεντρικὴν Ἀγορὰν. Εἰς τὸ Κ-Σ σημειοῦται καὶ κατονομάζεται. Εἰς τὸ Β σημειοῦται ἀπλῶς ὡς ἐκκλησία. Εἰς τὸ Σ σημειοῦται ὡς ἐρείπιον ἐκκλησίας διαστάσεων  $9 \times 10,50$  μ. περίπου, χωρὶς νὰ κατονομάζεται. Εἰς τὸ Α-Α δὲν σημειοῦται. Ἡ τοποθέτησις τῆς κατὰ Μόμμυσην καὶ κατὰ τὸ Ε, τεῦχος Β' σ. 115, εἶναι ἐσφαλμένη.

**Ἅγιος Ἰωάννης ὁ Πρόδρομος.** Εὐμεγέθης ἐκκλησία μὲ κιονοστοιχίαν εἰς τὴν πρόσοψιν. Κατεῖχε τὸ ἀνατολικὸν ἄκρον τῆς ὁδοῦ Θεάτρου καὶ τὸ ἥμισυ τοῦ πλάτους τῆς ὁδοῦ Σωκράτους (ἀρ. 70). Εἰς τὸ Κ-Σ σημειοῦται καὶ κατονομάζεται. Εἰς τὸ Β σημειοῦται ἀπλῶς ὡς ἐκκλησία. Εἰς τὸ Σ σημειοῦται ὡς ἐρείπιον ἐκκλησίας διαστάσεων  $11,50 \times 20$  μ. περίπου, χωρὶς νὰ κατονομάζεται. Εἰς τὸ Α-Α δὲν ὑπάρχει. Ἡ τοποθέτησις τῆς κατὰ Μόμμυσην εἶναι ἐσφαλμένη. Εἰς τὸ Ε δὲν ἀναφέρεται.

**Ἅγιος Ἀθανάσιος τοῦ Ψυρῆ.** Μικρὰ σχετικῶς ἐκκλησία ἐπὶ τῆς συναντήσεως τῶν ὁδῶν Ἀριστοφάνους καὶ Ἀγίων Ἀναργύρων (ἀρ. 73). Εἶχε προσκεκολλημένον ἐπὶ τῆς ἀνατολικῆς ἄκρας τῆς βορείας ὄψεως μικρὸν κτίσμα καὶ συνείχετο μὲ μικρὸν περιβόλον κατὰ τὴν ἀνατολικὴν καὶ μεσημβρινὴν πλευράν. Τὸ γήπεδόν τῆς κατελήφθη ὑπὸ τῆς πλατείας Ψυρῆ. Εἰς τὸ Κ-Σ σημειοῦται καὶ κατονομάζεται. Εἰς τὸ Β ἢ θέσις ἐκεῖνη εἶναι ἐφθαρμένη. Εἰς τὸ Σ σημειοῦται ὡς διατηρουμένη ἐκκλησία διαστάσεων



*Ὁ Ἅγιος Ἀθανάσιος τοῦ Ψαρῆ, ὅπως ἐσώζετο κατὰ τὰ πρῶτα ἔτη μετὰ τὴν ἀπελευθέρωσιν, προτοῦ κατεδαφισθῆ (Stademann 1835).*

8,50×10,50 μ. περίπου, δὲν κατονομάζεται ὅμως. Παρίσταται εἰς ἓνα τῶν πινάκων τοῦ Στάντεμαν 1835 ὡς καλῶς διατηρουμένη βασιλική. Εἰς τὸ Α-Α σημειοῦται ἐπίσης ὡς διατηρουμένη ἐκκλησία. Εἰς τὸ Ε δὲν ἀναφέρεται.

**Ἅγία Μαύρα.** Μικρὸν ἐκκλησίδιον, τὸ ὁποῖον ἔκειτο εἰς τὸ ἀνατολικὸν ἥμισυ τοῦ πλάτους τῆς ὁδοῦ Ἀθηνᾶς, μεταξὺ τῶν ὁδῶν Βύσσης καὶ Καίρη, εἰς ἀπόστασιν 23 μέχρι 30 μ. περίπου ἀπὸ τῆς τελευταίας ταύτης (ἀρ. 75). Σημειοῦται εἰς ὅλα τὰ ὑπ' ὄψιν τοπογραφικὰ καὶ κατονομάζεται εἰς τὸ Κ-Σ. Διτηρεῖτο δὲ λειτουργούμενον μέχρι τοῦ 1870, ὅποτε κατηδαφίσθη κατὰ διαταγὴν τοῦ Ἐπιτοκίου τῶν Ἐσωτερικῶν πρὸς διανοίξιν τῆς ὁδοῦ Ἀθηνᾶς. Εἶχε διαστάσεις 6×8,50 μ. περίπου. Ἡ τοποθέτησις τῆς κατὰ Μόμμσεν εἶναι ἀόριστος. Εἰς τὸ Ε δὲν ἀναφέρεται.

**Ἅγία Παρασκευή.** Μικρὸν ἐκκλησίδιον ἐπὶ τῆς μεσημβρινῆς πλευρᾶς τῆς ὁδοῦ

Βορέα, πλησίον τῆς ὁδοῦ Καρόρη, ἐπὶ μιᾶς καμπῆς τὴν ὁποίαν ἐσχημάτιζεν ἡ ὁδὸς καὶ ἡ ὁποία ἀπεκόπη διὰ τῆς εὐθυγραμμίσεως αὐτῆς (ἀρ. 77). Ἀναφέρεται καὶ κατονομάζεται ὑπὸ τοῦ Μόμμσεν κατὰ τὸν χάρτην τοῦ Κόλμαν τοῦ 1843. Ἐκ τῶν ὑπ' ὄψιν τοπογραφικῶν μόνον εἰς τὸ Σ σημειοῦται ὡς ἐρείπιον ἐκκλησίας διαστάσεων  $6 \times 7,50$  μ. περίπου, ἀλλὰ δὲν κατονομάζεται. Εἰς τὸ Ε δὲν ἀναφέρεται.

**Ἅγιος Νικόλαος τοῦ Κτενᾶ ἢ τοῦ Βοριᾶ.** Εὐμεγέθης ἐκκλησία παρὰ τὴν ὁδὸν Ἀθηνᾶς, κατὰ τὴν συνάντησιν τῶν ὁδῶν Βορέα καὶ Βύσσης, ἀκριβῶς εἰς τὴν θέσιν ὅπου ἐκτίσθη βραδύτερον τὸ Σχολεῖον Καραμάνου καὶ ἤδη τὰ Δημοτικὰ Λουτρά (ἀρ. 78). Τὸ γήπεδόν της ἀνήκει μέχρι σήμερον εἰς τὸν Δῆμον Ἀθηναίων. Εἰς τὸ Κ-Σ σημειοῦται καὶ ἐπιγράφεται Ἅγιος Νικόλαος. Εἰς τὸ Β σημειοῦται ἀπλῶς ὡς ἐκκλησία. Εἰς τὸ Σ σημειοῦται ὡς ἐρείπιον ἐκκλησίας διαστάσεων  $11 \times 13,50$  μ. περίπου, ἀλλὰ μόλις διακρίνεται λόγῳ μεταγενεστέρας ἀποξέσεως τοῦ σχεδίου καὶ γραμμοσκιάσεως τοῦ ὄλου γηπέδου. Εἰς τὸ Ε τεῦχος Β' σ. 113 ἀναφέρεται ἐσφαλμένως ὡς Ἅγιος Δημήτριος.

**Ἅγία Παρασκευή.** Μικρὰ ἐκκλησία κειμένη, κατὰ τὸν Μόμμσεν, ἐπὶ τῆς νοτιανατολικῆς γωνίας τῆς συναντήσεως τῶν ὁδῶν Ἁγίων Ἀναργύρων καὶ Λεπενιώτου (ἀρ. 81). Εἰς τὸ Κ-Σ δὲν σημειοῦται. Εἰς τὸ Β ἡ θέσις ἐκείνη κατέχεται ὑπὸ ἰδιοκτησίας, γραφομένης Bozari. Εἰς τὸ Σ σημειοῦται εἰς τὴν αὐτὴν θέσιν κτίριον μὴ χαρακτηριζόμενον ὡς ἐκκλησία. Εἰς τὸ Α-Α σημειοῦται καὶ ἐπιγράφεται ἐπίσης ἡ ἰδιοκτησία Μποτσάρι. Εἰς τὸ Ε δὲν ἀναφέρεται.

**Ἅγία Παρασκευή.** Μικρὰ ἐκκλησία κειμένη, κατὰ τὸν Μόμμσεν, ἐπὶ τῆς βορείας γωνίας τῶν ὁδῶν Μύκωνος καὶ Αἰσώπου (ἀρ. 82). Εἰς τὸ Κ-Σ δὲν σημειοῦται. Εἰς τὸ Β λείπει ἡ θέσις ἐκείνη λόγῳ φθορᾶς τοῦ σχεδίου. Εἰς τὸ Σ σημειοῦται εἰς τὴν θέσιν ἐκείνην κτίσμα μὴ χαρακτηριζόμενον ὡς ἐκκλησία. Εἰς τὸ Ε δὲν ἀναφέρεται.

**Ἅγία Ἐλεοῦσα.** Ἀρχετὰ μεγάλη ἐκκλησία ἐντὸς αὐλῆς ἐπὶ τῆς ὁμωνύμου ὁδοῦ τῆς συνοικίας Ψυρῆ, παρὰ τὴν νοτιανατολικὴν πλευρὰν αὐτῆς (ἀρ. 83). Εἰς τὸ Κ-Σ σημειοῦται καὶ κατονομάζεται. Εἰς τὸ Β σημειοῦται ἀπλῶς ὡς ἐκκλησία. Εἰς τὸ Σ σημειοῦται ὡς διατηρουμένη ἐκκλησία διαστάσεων  $10,50 \times 10,50$  μ. περίπου, χωρὶς νὰ κατονομάζεται. Διατηρεῖται εἰσέτι τὸ ὀπίσθιον μέρος της εἰς τὸ ἐσωτερικὸν τοῦ αὐτόθι ὑπάρχοντος κτιρίου τοῦ παλαιοῦ Κακουργιοδικείου καὶ ἐν μέρει εἰς τὴν παράπλευρον ἰδιοκτησίαν. Εἰς τὸ Α-Α σημειοῦται ὡς ἐρείπιον ἐκκλησίας. Ε τεῦχος Β' σ. 112.

**Ἅγιος Σωτήρ.** Μικρὰ σχετικῶς ἐκκλησία ἐπὶ τῆς ὀξείας γωνίας τῶν ὁδῶν Θέμιδος καὶ Μιαούλη, προεξέχουσα κατὰ τι τῆς εὐθυγραμμίας τῆς τελευταίας ταύτης (ἀρ. 84). Εἶχεν ἐστραμμένην τὴν πρόσοψιν πρὸς μεσημβρίαν. Εἰς τὸ Κ-Σ σημειοῦται καὶ κατονομάζεται. Εἰς τὸ Β σημειοῦται ἀπλῶς ὡς ἐκκλησία. Εἰς τὸ Σ σημειοῦται ὡς ἐρείπιον ἐκκλησίας διαστάσεων  $7,50 \times 13,50$  μ. περίπου, ἀλλὰ δὲν κατονομάζεται. Εἰς τὸ Α-Α σημειοῦται ἐπίσης ὡς ἐρείπιον ἐκκλησίας. Εἰς τὸ Ε δὲν ἀναφέρεται.

**Ἁγία Θέκλα ἢ Ἁγία τοῦ Οἰκονόμου.** Ἐκεῖτο ἐντὸς τοῦ οἰκοδομικοῦ τριγώνου τῶν ὁδῶν Ἑρμοῦ, Ἀγίας καὶ Κέβητος, πλησίον τῆς συναντήσεως τῶν δύο πρώτων (ἀρ. 85). Εἰς τὸ Κ-Σ σημειοῦται καὶ ἐπιγράφεται ὡς **Ἁγία Οἰκονόμου**. Εἰς τὸ Β σημειοῦται ἀπλῶς ὡς ἐκκλησία. Εἰς τὸ Σ σημειοῦται εἰς τὴν θέσιν τῆς κτίσμα μὴ χαρακτηρισζόμενον ὡς ἐκκλησία. Εἰς τὸ Α-Α ὁμοίως. Ἡ περιγραφή τῆς θέσεώς της κατὰ Μόμμυσην εἶναι ἀόριστος καὶ εἰς τὸν χάρτην τοῦ ἀνακριβῆς. Ε τεῦχος Β' σ. 114.

**Σωτεῖρα τοῦ Δικαίου.** Μικρὰ σχετικῶς ἐκκλησία ἐπὶ τῆς μεσημβρινῆς γωνίας τῆς διασταυρώσεως τῶν ὁδῶν Ἑβης καὶ Ἀποστόλη (ἀρ. 87). Πρὸ τῆς ἐφαρμογῆς τοῦ σχεδίου τῆς πόλεως διήρχετο παρ' αὐτὴν μόνον ἡ ὁδὸς Ἑβης, πρὸς τὴν ὁποίαν εἶχεν ἐστραμμένην τὴν ὀπισθίαν τῆς ὄψιν. Πρὸς τὴν βορείαν πλευρὰν τῆς εἶχε στενὴν αὐλήν, ὡς εἴσοδον ἐκ τῆς ὁδοῦ καὶ πρὸ τῆς προσόψεως εὐρυτέραν αὐλήν. Εἰς τὸ Κ-Σ 1 : 4000 σημειοῦται καὶ ἐπιγράφεται **Ἀγ. Σωτήρ**. Εἰς τὸ Β σημειοῦται ἀπλῶς ὡς ἐκκλησία. Εἰς τὸ Σ σημειοῦται ὡς διατηρουμένη ἐκκλησία διαστάσεων  $8,50 \times 12,50$  μ. περίπου, χωρὶς νὰ κατονομάζεται. Εἰς τὸ Α-Α δὲν σημειοῦται. Ε τεῦχος Β' σ. 110.

**Ἅγιος Νικόλαος.** Μικρὰ ἐκκλησία ἐπὶ τῆς βορείας πλευρᾶς τῆς ὁδοῦ Ἀδριανοῦ, παρὰ τὴν γωνίαν τῆς ὁδοῦ Ἀγίου Φιλίππου, ἀπέναντι τοῦ ὁμωνύμου ναοῦ (ἀρ. 93). Εἰς τὸ Κ-Σ σημειοῦται καὶ κατονομάζεται. Εἰς τὸ Β σημειοῦται ἀπλῶς ὡς ἐκκλησία. Εἰς τὸ Σ σημειοῦται ὡς ἐρείπιον ἐκκλησίας διαστάσεων  $7,50 \times 8,50$  μ. περίπου, χωρὶς νὰ κατονομάζεται. Εἰς τὸ Α-Α ἡ θέσις τῆς εἶναι ἐφθαρμένη. Ἡ τοποθέτησίς της κατὰ Μόμμυσην εἶναι ἀόριστος. Εἰς τὸ Ε δὲν ἀναφέρεται.

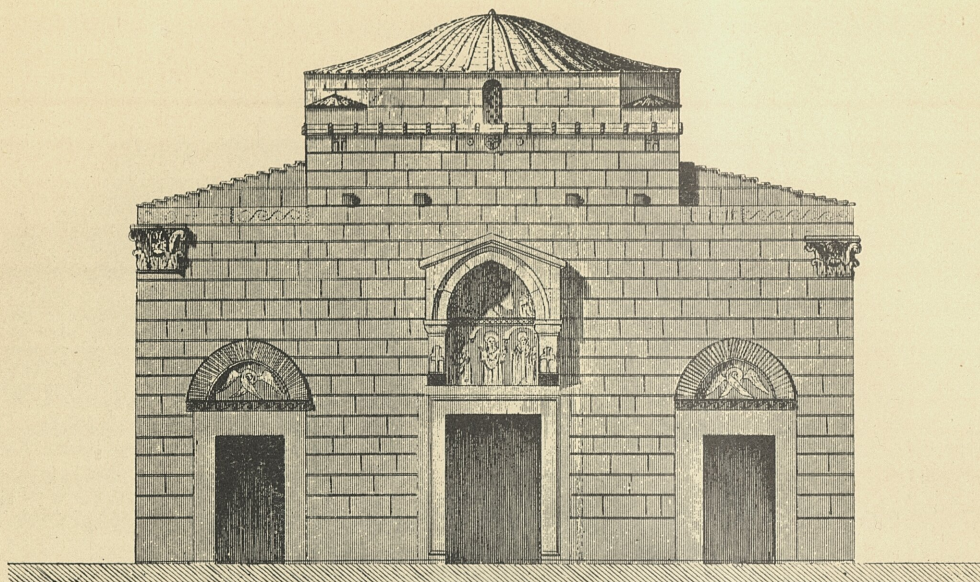
**Ἅγιος Νικόλαος στὰ Μαγκαναριά ἢ Μαγκαναρίας.** Μικρὰ ἐκκλησία παρὰ τὸ μεσημβρινὸν μέρος τῆς πλατείας Ἀβησσυνίας, μεταξὺ τῶν ὁδῶν Νορμάνου, Ἡφαίστου καὶ Ἀγίου Φιλίππου (ἀρ. 95). Εἰς τὸ Κ-Σ σημειοῦται καὶ ὀνομάζεται ἀπλῶς **Ἅγιος Νικόλαος**. Εἰς τὸ Β σημειοῦται ἀπλῶς ὡς ἐκκλησία. Εἰς τὸ Σ σημειοῦται ὡς διατηρουμένη ἐκκλησία διαστάσεων  $5 \times 11$  μ. περίπου, χωρὶς νὰ κατονομάζεται. Εἰς τὸ Α-Α σημειοῦται ὡς ἐρείπιον ἐκκλησίας. Ἡ περιγραφή τῆς θέσεώς της κατὰ Μόμμυσην εἶναι ἀόριστος καὶ ἡ τοποθέτησίς της εἰς τὸν χάρτην τοῦ ἀνακριβῆς. Ε τεῦχος Β' σ. 113.



Οἱ Ἀσώματοι στὰ Σκαλιὰ (Du Moncel 1846). Κατηδαφίσθη ὑπὸ τῶν ἀρχαιολόγων τοῦ κλασικισμοῦ.

**Ἁγία Παρασκευή.** Μικρὸν ἐκκλησίδιον ἐπὶ τῆς μεσημβρινῆς πλευρᾶς τῆς ὁδοῦ Ἑφραίστου, εἰς βάθος ἀπὸ 3 μέχρι 5,50 μ. περίπου ἀπὸ ταύτης καὶ εἰς ἀπόστασιν ἀπὸ 13,50 μέχρι 20 μ. περίπου δυτικῶς τῆς πρὸς τὴν ὁδὸν Ἀδριανοῦ παρόδου (ἀρ. 96). Εἰς τὸ Κ-Σ σημειοῦται καὶ κατονομάζεται, ἀλλὰ μόνον εἰς τὸ 1:4000. Εἰς τὸ Β δὲν σημειοῦται. Εἰς τὸ Σ σημειοῦται ὡς ἐρείπιον ἐκκλησίας διαστάσεων 5,50×6,50 μ. περίπου, χωρὶς νὰ κατονομάζεται. Εἰς τὸ Α-Α δὲν σημειοῦται. Ὁ Μόμμσεν ὁμιλεῖ ἀορίστως περὶ αὐτῆς καὶ σφάλλει εἰς τὴν τοποθέτησίν της. Εἰς τὸ Ε δὲν ἀναφέρεται.

**Ἁγιοὶ Ἀσώματοι στὰ Σκαλιὰ.** Μικρὸν ἐκκλησίδιον προσκεκολλημένον εἰς τὸ μεσημβρινὸν ἄκρον τῆς κινοστοιχίας τῆς δυτικῆς πλευρᾶς τῆς Βιβλιοθήκης τοῦ Ἀδριανοῦ (ἀρ. 97). Εἰς τὸ Κ-Σ σημειοῦται καὶ κατονομάζεται ὡς **Ἅγιος Ἀσώματος**. Εἰς



Ἡ Παντάνασσα τὸ Μεγάλο Μοναστήρι, τὸ σημερινὸν Μοναστηράκι δηλαδή (Couchaud 1842).

τὸ Β λείπει ἢ θέσις ἐκείνη λόγῳ φθορᾶς. Εἰς τὸ Σ σημειοῦται ὡς διατηρουμένη ἐκκλησία, ἀλλὰ δὲν κατονομάζεται. Εἰς τὸ Α - Α σημειοῦται ὡς ἑρείπιον ἐκκλησίας. Ε τεῦχος Β' σ. 91.

**Ἅγιος Θωμᾶς.** Μικρὰ σχετικῶς ἐκκλησία ἐπὶ τῆς ἀνατολικῆς πλευρᾶς τῆς ὁδοῦ Εὐρυσακείου μεταξὺ τῶν ὁδῶν Ἀδριανοῦ καὶ Κλάδου, εἰς ἀπόστασιν 22 μέχρι 30 μ. περίπου ἀπὸ τῆς δευτέρας ταύτης (ἀρ. 98). Εἰς τὸ Κ-Σ σημειοῦται καὶ κατονομάζεται. Εἰς τὸ Β σημειοῦται ἀπλῶς ὡς ἐκκλησία. Εἰς τὸ Σ σημειοῦται ὡς ἑρείπιον ἐκκλησίας διαστάσεων 8,50×14 μ. περίπου καὶ ἐπιγράφεται *Thomas*. Εἰς τὸ Α-Α σημειοῦται ὡς ἑρείπιον ἐκκλησίας. Ε τεῦχος Β' σ. 112.

**Μεγάλη Παναγία.** Ἐκεῖτο ἐντὸς τοῦ τετραγώνου τῆς Βιβλιοθήκης τοῦ Ἀδριανοῦ (ἀρ. 100). Προήρχετο ἐκ μετατροπῆς τοῦ κεντρικοῦ κτιρίου τοῦ ρωμαϊκοῦ μνημείου εἰς ἐκκλησίαν. Εἰς τὸ Κ-Σ σημειοῦται καὶ κατονομάζεται. Εἰς τὸ Β σημειοῦται ἀπλῶς ὡς διατηρουμένη ἐκκλησία. Εἰς τὸ Σ ἐπίσης ὡς διατηρουμένη, διαστάσεων 12×12 μ. περίπου, ἀλλὰ δὲν κατονομάζεται. Εἰς ἀπόστασιν 3 μ. περίπου ἀπὸ τῆς νοτιανατολικῆς γωνίας τῆς κατὰ τὴν διαγώνιον σημειοῦται καὶ ὁ Πύργος τοῦ Ἑλγίνου. Εἰς τὸ Α-Α σημειοῦται ἀπλῶς ὡς ἐκκλησία. Ε τεῦχος Β' σ. 88.

**Ἅγιος Παντελεήμων τὸ Καθολικόν.** Μεγάλη ἐκκλησία, ἡ ὁποία κατεῖχε τὸ

πρὸς τὰς ὁδοὺς Αἰόλου καὶ Πλούτωνος μέρος τῆς αὐτόθι πλατείας (ἀρ. 101). Ἐκεῖτο ἐντὸς μεγάλης ἀϋλῆς, ἣτις ἐξετείνετο πρὸς μεσημβριάν μέχρι τῆς ὁδοῦ Πανδρόσου καὶ πρὸς ἀνατολὰς πέραν τῆς ὁδοῦ Αἰόλου, ἔχουσα εἰς τὸν περίβολον σειρὰν διαφόρων κτισμάτων. Εἰς τὸ Κ-Σ σημειοῦται καὶ ὀνομάζεται ἀπλῶς **Ἄγ. Παντελεήμων**, αἱ δὲ διαστάσεις τῆς μετροῦνται εἰς 13×17 μ. περίπου. Εἰς τὸ Β σημειοῦται μὲ τὸ περιβάλλον τῆς, ὅπως τὸ περιγράφομεν. Εἰς τὸ Σ ἔχει ἐπέλθει σημαντικὴ μεταβολὴ εἰς τὴν περιοχὴν, διότι ἔχουν ἤδη διανοιχθῆ ἡ ὁδὸς Αἰόλου καὶ τὸ ἀνατολικὸν μέρος τῆς πλατείας, ἔχει δὲ ἐξαφανισθῆ ἡ ἐκκλησία. Εἰς τὴν θέσιν τῆς ἐμφανίζεται μικρὸν κτίσμα, ἴσως τὸ ἀναβρυτήριον, διὰ τοῦ ὁποῦ ἐκαλλωπίσθη κατὰ τὰ πρῶτα ἔτη ἡ πλατεία. Τὴν αὐτὴν περίπου κατάστασιν ἐμφανίζει καὶ τὸ Α-Α κατὰ τι συμπληρωμένην ὡς πρὸς τὰς γύρωθεν οἰκοδομὰς. Ε τεῦχος Β' σ. 112.

**Παναγία Πελεκαρίχη.** Μεγάλῃ σχετικῶς ἐκκλησία ἐπὶ τῆς νοτιοδυτικῆς γωνίας τῆς πλατείας Ἁγίου Παντελεήμονος, παρὰ τὴν ὁδὸν Κηρυκείου (ἀρ. 102). Τὸ πλεῖστον μέρος τῆς θέσεώς τῆς κατελήφθη ὑπὸ τῆς πλατείας καὶ μία λωρὶς, κατὰ τὴν μεσημβρινὴν τῆς πλευράν, ἀπετέλεσε μέρος τοῦ οἰκοδομικοῦ τετραγώνου. Εἰς τὸ Κ-Σ σημειοῦται καὶ ὀνομάζεται εἰς τὸ 1:4000 ἀπλῶς **Παναγία**. Εἰς τὸ Β σημειοῦται ἀπλῶς ὡς ἐκκλησία. Εἰς τὸ Σ σημειοῦται ὡς ἐρείπιον ἐκκλησίας διαστάσεων 10×13,50 μ. περίπου, ἀλλὰ δὲν κατονομάζεται. Εἰς τὸ Α-Α σημειοῦται ὡς ἐρείπιον ἐκκλησίας. Ἡ περιγραφή τῆς θέσεώς τῆς κατὰ Μόμμσεν εἶναι ἀόριστος. Ε τεῦχος Β' σ. 111.

**Προφήτης Ἡλίας.** Εὐμεγέθης ἐκκλησία παρὰ τὴν ἀνατολικὴν γωνίαν τῆς συναντήσεως τῶν ὁδῶν Ταξιαρχῶν καὶ Δεξιέπου, εἰς ἀπόστασιν 13 μέχρι 21 μ. περίπου ἀπὸ τῆς βορείας ὄψεως τοῦ ναοῦ τῶν Ταξιαρχῶν (ἀρ. 104). Εἰς τὸ Κ-Σ σημειοῦται καὶ κατονομάζεται εἰς τὸ 1:2000 **Ἡλίας ὁ Πρ.** Εἰς τὸ Β λείπει ἡ θέσις ἐκείνη λόγῳ φθορᾶς. Εἰς τὸ Σ σημειοῦται ὡς διατηρουμένη ἐκκλησία διαστάσεων 10,50×12,50 μ. περίπου, χωρὶς νὰ κατονομάζεται. Εἰς τὸ Α-Α σημειοῦται ὡς ἐρείπιον ἐκκλησίας. Ε τεῦχος Β' σ. 88.

**Ἅγιος Σωτῆρ ἢ Σωτεῖρα τῆς Παζαρόπορτας.** Μικρὰ ἐκκλησία ἐνσφηνωμένη μεταξὺ τῆς μεσημβρινῆς πλευρᾶς τῆς Πύλης τῆς Ρωμαϊκῆς Ἀγορᾶς καὶ παρακειμένης οἰκίας (ἀρ. 106). Εἰς τὸ Κ-Σ σημειοῦται καὶ ἐπιγράφεται **Ἄγ. Σωτῆρ**. Εἰς τὸ Σ σημειοῦται ὡς διατηρουμένη ἐκκλησία διαστάσεων 4,50×7,50 μ. περίπου, χωρὶς νὰ κατονομάζεται. Εἰς τὸ Α-Α σημειοῦται ὡς ἐρείπιον ἐκκλησίας. Ἡ τοποθέτησις καὶ ὁ προσανατολισμὸς κατὰ Μόμμσεν εἶναι ἀνακριβής, ὡς ἐπίσης καὶ ἡ τοποθέτησις κατὰ τὸ Ε τεῦχος Β' σ. 110.



*Ἀριστερᾷ ἡ ἐκκλησία τοῦ Προφήτου Ἡλία, δεξιᾷ τῶν Ταξιαρχῶν, ὅπως ἐσώζοντο πρὸ τῆς κατεδαφίσεώς της ἡ πρώτη καὶ πρὸ τῆς παραμορφώσεως ἡ δευτέρα (Du Moncel 1846).*

**Ἅγιος Ἰωάννης.** Μικρὰ ἐκκλησία, στενὴ καὶ ἐπιμήκης κατὰ τὸ σχῆμα, ἐπὶ τῆς βορείας πλευρᾶς τῆς ὁδοῦ Θρασυβούλου, μεταξὺ τῆς ὁδοῦ Κλεψύδρας καὶ παλαιᾶς μικρᾶς ἀωνύμου κειμένης ὄπισθεν τοῦ Ὁρολογίου τοῦ Κυρρήστου (ἀρ. 107). Κατὰ τὴν ἐφαρμογὴν τοῦ σχεδίου τῆς πόλεως ἡ θέσις της κατελήφθη κατὰ τὸ πρόσθιον μέρος ὑπὸ τῆς ὁδοῦ Κλεψύδρας. Εἰς τὸ Κ-Σ σημειοῦται καὶ κατονομάζεται. Εἰς τὸ Β σημειοῦται χωρὶς νὰ χαρακτηρίζεται ὡς ἐκκλησία. Εἰς τὸ Σ σημειοῦται ὡς ἐρείπιον ἐκκλησίας διαστάσεων 6,50×13,50 μ. περίπου, ἀλλὰ δὲν κατονομάζεται. Εἰς τὸ Α-Α σημειοῦται ἐπίσης ὡς ἐρείπιον ἐκκλησίας. Ἡ τοποθέτησις της κατὰ Μόμμσεν δὲν εἶναι ἐντελῶς ἀκριβῆς. Εἰς τὸ Ε δὲν ἀναφέρεται.

**Ἅγιος Νικόλαος.** Μικρὰ ἐκκλησία ἐπὶ τῆς ἀνατολικῆς πλευρᾶς τῆς ὁδοῦ Πανός, μεταξὺ τῶν ὁδῶν Θρασυβούλου καὶ Θόλου περὶ τὸ μέσον. Εἰς τὸ Κ-Σ σημειοῦται καὶ κατονομάζεται (ἀρ. 108). Τὸ Β εἶναι ἐφθαρμένον εἰς ἐκείνην τὴν θέσιν. Εἰς τὸ Σ ση-



*Ἡ Σωτεῖρα τῆς Παζαρόπορτας (Du Moncel 1846). Κατηδαφίσθη ὑπὸ τῶν ἀρχαιολόγων τοῦ κλασικισμοῦ.*

μειοῦται ὡς ἐρείπιον ἐκκλησίας διαστάσεων  $6,50 \times 10$  μ. περίπου, χωρὶς νὰ κατονομάζεται. Εἰς τὸ Α-Α σημειοῦται ἀπλῶς ὡς ἐρείπιον ἐκκλησίας. Ἡ περιγραφή τῆς θέσεώς της κατὰ Μόμμσεν εἶναι ἀόριστος. Εἰς τὸ Ε δὲν ἀναφέρεται.

**Σταυρωμένος.** Μικρὰ ἐκκλησία παρὰ τὴν νοτιανατολικὴν γωνίαν τῆς διασταυρώσεως τῶν ὁδῶν Πανὸς καὶ Μιχαῆλ (ἀρ. 109). Εἰς τὸ Κ-Σ σημειοῦται καὶ κατονομάζεται. Τὸ Β εἶναι ἐφθαμμένον εἰς ἐκείνην τὴν θέσιν. Εἰς τὸ Σ δὲν σημειοῦται. Εἰς τὸ Α-Α ἐπίσης δὲν σημειοῦται. Ἡ περιγραφή τῆς θέσεώς της κατὰ Μόμμσεν εἶναι ἀόριστος. Εἰς τὸ Ε δὲν ἀναφέρεται.

**Ἁγία Ἄννα.** Μικρὸν ἐκκλησίδιον, τὸ ὁποῖον σώζεται ἀνεσκευασμένον ἐπὶ τῆς ἀνατολικῆς πλευρᾶς τῆς ὁδοῦ Διοσκούρων καὶ τῆς ὁδοῦ Μητροφῶν (ἀρ. 112). Εἰς τὸ Κ-Σ σημειοῦται, ἀλλὰ μόνον εἰς τὸ 1:4000 κατονομάζεται. Εἰς τὸ Β σημειοῦται

άπλως ὡς ἐκκλησία. Εἰς τὸ Σ σημειοῦται ὡς ἐρείπιον ἐκκλησίας διαστάσεων  $6 \times 6$  μ. περίπου. Εἰς τὸ Α - Α δὲν σημειοῦται. Ἡ τοποθέτησίς της κατὰ Μόμμυσην εἶναι ἀόριστος. Εἰς τὸ Ε δὲν ἀναφέρεται.

**Ὑπαπαντή.** Μεγάλη βασιλική μεταξὺ τῶν ὁδῶν Βουλευτηρίου καὶ Διοσκούρων κατὰ τὸ πρὸς μεσημβριαν ἄκρον αὐτῶν (ἀρ. 113). Πρὸ τῆς ἐγκρίσεως τοῦ σχεδίου ἡ ἐκκλησία ἦτο ἐλευθέρα ἐξ ὅλων τῶν πλευρῶν της. Εἰς τὸ Κ - Σ σημειοῦται καὶ κατονομάζεται. Εἰς τὸ Β σημειοῦται ἀπλως ὡς ἐκκλησία. Εἰς τὸ Σ σημειοῦται ὡς ἐρείπιον ἐκκλησίας, ὅπερ διτηρήθη μέχρι τῶν ἀνασκαφῶν τῆς ἀμερικανικῆς ἀποστολῆς. Εἶχε διαστάσεις  $11 \times 13.50$  μ. περίπου. Ε τεῦχος Β' σ. 63.

**Χριστός.** Μικρὰ σχετικῶς ἐκκλησία ἐπὶ τῆς βορείας πλευρᾶς τῆς ὁδοῦ Μητροῦ, μεταξὺ τῶν ὁδῶν Βουλευτηρίου καὶ Διοσκούρων περὶ τὸ μέσον καὶ παρὰ τὸ λεγόμενον Βουλευτήριον (ἀρ. 114). Εἰς τὸ Κ - Σ σημειοῦται καὶ κατονομάζεται. Εἰς τὸ Β σημειοῦται ἀπλως ὡς ἐκκλησία. Εἰς τὸ Σ σημειοῦται ὡς ἐρείπιον ἐκκλησίας διαστάσεων  $8,50 \times 11,50$  μ. περίπου, χωρὶς νὰ κατονομάζεται. Εἰς τὸ Α - Α σημειοῦται ὡς ἐρείπιον ἐκκλησίας, ὅπερ ὑφίστατο μέχρι τῶν ἀνασκαφῶν τῆς ἀμερικανικῆς ἀποστολῆς. Ἡ τοποθέτησίς της κατὰ Μόμμυσην δὲν εἶναι ἐντελῶς ἀκριβής. Ε τεῦχος Β' σ. 106.

**Ἁγία Κυρὰ ἢ Εἰσόδια τῆς Κυρᾶς.** Ἐκεῖτο εἰς τὸ νοτιοδυτικὸν μέρος τοῦ οἰκοδομικοῦ χώρου μεταξὺ τῶν ὁδῶν Ἐπαμεινώνδα, Ποικίλης, Εὐρυσσακείου καὶ Πολυγνώτου, παρὰ τὴν τελευταίαν ταύτην, εἰς τὸ βάθος ἀδιεξόδου, ἀρχομένης ἀπὸ τῆς ὁδοῦ Εὐρυσσακείου (ἀρ. 115). Ἐσώζετο μέχρις ἐσχάτων μέρος τοῦ ἱεροῦ. Σημειοῦται μόνον εἰς τὸ Κ - Σ 1 : 4000 καὶ ἐπιγράφεται *τὰ Εἰσόδια τῆς Κυρᾶς*. Ε τεῦχος Β' σ. 112.

**Παναγία ἢ Πυργιώτισσα ἢ Χρυσοπυργιώτισσα.** Προήρχετο ἐκ μετατροπῆς εἰς ἐκκλησίαν ἑνὸς πύργου τοῦ Ἰουστινιανείου τείχους, παρὰ τὴν βορειανατολικὴν γωνίαν τῆς συναντήσεως τῶν ὁδῶν Ποικίλης καὶ Ἀρείου Πάγου εἰς τὸ μεσημβρινὸν ἄκρον τῆς στοᾶς τοῦ Ἀττάλου (ἀρ. 117). Εἰς τὸ Κ - Σ σημειοῦται καὶ ἐπιγράφεται *Χρυσοπυργιώτισσα*. Εἰς τὰ λοιπὰ σχέδια σημειοῦται μόνον ὡς ὑπόλειμμα ἀρχαίου τείχους. Ε τεῦχος Β' σ. 110.

**Ἁγία Παρασκευή.** Μικρὰ σχετικῶς ἐκκλησία εἰς τὸ ἐσωτερικὸν τοῦ οἰκοδομικοῦ τετραγώνου μεταξὺ τῶν ὁδῶν Κλάδου, Ἄρεως, Ποικίλης καὶ Εὐρυσσακείου, εἰς ἀπόστασιν 15 μέχρι 23,50 μ. περίπου ἀπὸ τῆς πρώτης καὶ 16 μέχρις 26 ἀπὸ τῆς δευτέρας ἐκ τούτων (ἀρ. 118). Πρὸ τῆς ἐφαρμογῆς τοῦ σχεδίου τῆς πόλεως διήρχετο παρὰ τὴν βορείαν αὐτῆς ὄψιν τεθλασμένη στενωπός, ἐξαφανισθεῖσα ἤδη. Εἰς τὸ Κ - Σ σημειοῦται καὶ κα-



*Ἡ Παναγία τοῦ Πετρίτη (Stuart 1762). Εἰς τὸ βάθος ἀριστερᾶ ἡ Σωτεῖρα τοῦ Λυκοδήμου.*

τονομάζεται. Εἰς τὸ Β σημειοῦται ἀπλῶς ὡς ἐκκλησία. Εἰς τὸ Σ σημειοῦται ὡς ἐρείπιον ἐκκλησίας διαστάσεων 8,50×10 μ. περίπου, χωρὶς νὰ κατονομάζεται. Εἰς τὸ Α - Α δὲν σημειοῦται. Ἡ περιγραφή τῆς θέσεώς της κατὰ Μόμμσεν εἶναι ἀόριστος. Εἰς τὸ Ε δὲν ἀναφέρεται.

**Εὐαγγελίστρια.** Μικρὰ ἐκκλησία ἐπὶ τῆς ἀνατολικῆς πλευρᾶς τῆς ὁδοῦ Ἀρείου Πάγου, ὀλίγον μεσημβρινώτερα τῆς ὁδοῦ Μητροφῶου (ἀρ. 120). Σημειοῦται καὶ κατονομάζεται μόνον εἰς τὸ Κ-Σ. Εἰς τὰ λοιπὰ σχέδια δὲν σημειοῦται. Εἰς τὸ Ε δὲν ἀναφέρεται.

**Ἅγιος Ἀθανάσιος τοῦ Μπιλιανάκη.** Ὑπῆρχεν ἀνακαινισμένος εἰς τοὺς ΒΔ πρόποδας τοῦ Ἀρείου Πάγου καὶ κατηδαφίσθη κατὰ τὰς ἀνασκαφὰς τῆς ἀμερικανικῆς ἀποστολῆς (ἀρ. 122). Εἰς τὸ Κ-Σ σημειοῦται καὶ ὀνομάζεται ἀπλῶς **Ἅγιος Ἀθανάσιος**. Εἰς τὸ Β σημειοῦται ὡς διατηρουμένη ἐκκλησία. Εἰς τὸ Σ παραλείπεται. Εἰς τὸ Α-Α σημειοῦται ἐπίσης ὡς διατηρουμένη ἐκκλησία. Οὔτε ὁ Μόμμσεν οὔτε τὸ Ε τὴν ἀναφέρουν.

**Ἁγία Φωτεινή.** Ὑπάρχει ἀνακαινισμένη παρὰ τὴν γέφυραν τῆς ὁδοῦ Ἐναπαύσεως (ἀρ. 134) Σημειοῦται, χωρὶς νὰ κατονομάζεται, εἰς ὅλα τὰ ὑπ' ὄψιν σχέδια, πλὴν τοῦ Σ, τὸ ὁποῖον δὲν ἐκτείνεται μέχρις ἐκείνης τῆς περιοχῆς. Οὔτε ὁ Μόμμσεν οὔτε τὸ Ε τὴν ἀναφέρουν. Ἀναφέρεται εἰς τὰ ἀπομνημονεύματα τοῦ Παναγῆ Σκουζέ<sup>(1)</sup>.

**Παναγία τοῦ Πετρίτη.** Ἦτο ἀρχαῖος ἰωνικὸς ναὸς μετεσκευασμένος εἰς ἐκκλησίαν τῆς Παναγίας στὴν Πέτρα ἢ Πετρωτῆς ἢ τοῦ Πετρίτη. Ἡ τελευταία τῶν ἐπωνυμιῶν τούτων εἶναι τὸ ὄνομα τοῦ ὑπὲρ τὴν Ἁγίαν Φωτεινὴν λόφου, ἐφ' οὗ ὁ ναός. Ἔκειτο παρὰ τὴν βορείαν πλευρὰν τῆς ὁδοῦ Ἀρδητιοῦ ἀρ. 13, ὅπου ἡ οἰκία Ἀρ. Ζάχου (ἀρ. 135). Εἰς τὸ Κ-Σ 1:2000 σημειοῦται ἀνατολικῶς τῆς Ἁγίας Φωτεινῆς, εἰς ἀπόστασιν 70 μέχρις 83 μ. ἀπὸ τῆς ὀπισθίας τῆς ὄψεως, ἐπὶ τοῦ ὑψώματος, ἢ κάτοψις ἀρχαίου ἀμφιπροστύλου ναοῦ, διαστάσεων εἰς τὸ βᾶθρον 7,50×13 μ., καὶ ἐπιγράφεται **Πετρίτη Ναός**. Εἰς τὸ Β καὶ τὸ Α-Α δὲν σημειοῦται, ἂν καὶ ἡ τοπογράφησις εἰς αὐτὰ ἐν τῇ περιοχῇ ταύτῃ εἶναι λεπτομερής. Συμπεραίνομεν λοιπὸν ὅτι ἐπρόκειτο μόνον περὶ ἐρειπίων, τῶν ὁποίων τὰ μάρμαρα ἀφηρέθησαν ὀλοσχερῶς κατὰ τὰ πρῶτα ἔτη τῆς ἀνοικοδομήσεως τῆς πόλεως. Ἡ περιγραφή τῆς θέσεως κατὰ Μόμμσεν εἶναι ἀόριστος. Ε τεῦχος Γ' σ. 148.

**Ἅγιος Γεώργιος τοῦ Λυκαβητοῦ.** Ὑπάρχει ἀνακαινισμένος εἰς τὴν κορυφὴν τοῦ λόφου (ἀρ. 139). Εἰς τὸ Κ-Σ σημειοῦται καὶ ἐπιγράφεται **Ἅγιος Γεώργιος**, δὲν σημειοῦται ὅμως περίβολος ἢ ἄλλο κτίσμα περὶ αὐτόν. Τὸ Β ἐκτείνεται μόνον μέχρι τῆς Σχιστῆς Πέτρας. Τὰ λοιπὰ σχέδια ἐπίσης δὲν περιλαμβάνουν τὸν Λυκαβητόν. Ὁ Μόμμσεν δὲν τὸν ἀναφέρει. Ε τεῦχος Γ' σ. 131.

**Ἅγιος Ἰσίδωρος.** Ὑπάρχει εἰς τὴν δυτικὴν κλιτὸν τοῦ Λυκαβητοῦ προσκεκολλημένος εἰς τὸν βράχον (ἀρ. 140). Εἰς τὸ Κ-Σ σημειοῦται καὶ ἐπιγράφεται **Ἅγιος Σιδερίας**. Τὰ λοιπὰ σχέδια δὲν ἐκτείνονται μέχρι τῆς θέσεως ἐκείνης, Ὁ Μόμμσεν δὲν τὸν ἀναφέρει. Ε τεῦχος Γ' σ. 131.

1) Θ. Φιλαδέλφως, «Ἱστορία τῶν Ἀθηνῶν» τόμος Β' σ. 361.

## Γ'. ΓΕΝΙΚΗ ΚΑΤΑΓΡΑΦΗ ΤΩΝ ΕΚΚΛΗΣΙΩΝ ΤΩΝ ΜΕΣΑΙΩΝΙΚΩΝ ΑΘΗΝΩΝ

1. **Παναγία ἢ Σπηλιώτισσα.** Ὑπῆρχε παρὰ τὴν Μ πλευρὰν τοῦ βράχου τῆς Ἀκροπόλεως, ἄνωθεν τοῦ Θεάτρου τοῦ Διονύσου\*.
2. **Ἁγία Ἄννα.** Ὑπῆρχε πρὸς τὰ ΒΑ τοῦ Θεάτρου τοῦ Διονύσου.
3. **Ἅγιος Γεώργιος ὁ Ἀλεξανδρινός.** Ὑπάρχει ἀνεσκευασμένος πρὸς Α τοῦ Θεάτρου τοῦ Διονύσου\*.
4. **Ἁγία Παρασκευή.** Ὑπάρχει πρὸς τὰ ΑΜ τοῦ Θεάτρου τοῦ Διονύσου\*.
5. **Ἅγιος Παντελεήμων.** Ὑπῆρχεν ἐπὶ τῆς Μ πλευρᾶς τῆς ὁδοῦ Βάχκου, πλησίον τῆς ὁδοῦ Βύρωνος.
6. **Ἅγιος Δημήτριος τὸ Παρακκλησι.** Ὑπάρχει ἐπὶ τῆς Μ πλευρᾶς τῆς ὁδοῦ Ἐπιμενίδου, πλησίον τῆς ὁδοῦ Βύρωνος\*.
7. **Ἁγία Αἰκατερίνη, Μετόχι τοῦ Παναγίου Τάφου.** Ὑπάρχει παραμορφωμένη παρὰ τὴν ὁδὸν Λυσικράτους\*.
8. **Παναγία ἢ Κυρὰ τοῦ Καντήλη.** Ὑπῆρχεν ἔναντι τῆς ΝΑ γωνίας τοῦ μνημείου τοῦ Λυσικράτους, ὅπου ἡ ἀρχὴ τῆς ὁμωνύμου ὁδοῦ\*.
9. **Ἅγιος Ἀντώνιος.** Ὑπῆρχε παρὰ τὴν Μ πλευρὰν τῆς ὁδοῦ Γκούρα.
10. **Ἅγιος Ἀθανάσιος.** Ὑπῆρχεν ἐπὶ τῆς Μ πλευρᾶς τῆς ὁδοῦ Θαλοῦ.
11. **Ἅγιος Ἀσώματος.** Ὑπάρχουν ἐρείπια τῆς παρὰ τὴν Μ πλευρὰν τῆς ὁδοῦ Φαρμάκη ἀρ. 4, εἰς τὸ βάθος τῆς αὐτόθι ἰδιοκτησίας.

### ΠΑΡΟΡΑΜΑΤΑ

Εἰς τὴν σελίδα 44 παράγρ. τρίτην καὶ τετάρτην ἀντὶ *Λυκαβητοῦ* γράφε **Λυκαβητιοῦ**.  
Εἰς τὴν σελίδα 45 παράγρ. ἑβδόμην ἀντὶ τοῦ *Παναγίου Τάφου* γράφε **τῆς Μονῆς Σινᾶ**.

13. **Σωτήρ.** Ὑπῆρχε παρὰ τὴν Δ πλευρὰν τῆς ὁδοῦ Πιττακοῦ, μεταξὺ τῶν ὁδῶν Θαλοῦ καὶ Περιάνδρου.
14. **Ἅγιος Ἰωάννης ὁ Χρυσόστομος, Μετόχι τῆς Μ. Ἀστερίου.** Ὑπῆρχε παρὰ τὴν Α γωνίαν τῶν ὁδῶν Δαιδάλου καὶ Περιάνδρου.
15. **Σωτεῖρα τοῦ Κοττάκη.** Ὑπάρχει παραμορφωμένη παρὰ τὴν ὁδὸν Κυδαθηναίων\*.
16. **Σωτεῖρα τοῦ Δυκοδήμου.** Ὑπάρχει ἀνεσκευασμένη παρὰ τὴν ὁδὸν Φιλελλήνων\*.
17. **Ἅγιοι Θεόδωροι.** Ὑπῆρχεν ὅπου ἡ ὁδὸς Νίκης, ὀλίγον πρὸς Β τῆς ὁδοῦ Νικοδήμου.
18. **Ἅγιοι Ἀνάργυροι.** Ὑπῆρχε παρὰ τὴν Α πλευρὰν τῆς ὁδοῦ Ὑπερείδου, μεταξὺ τῶν ὁδῶν Σωτήρος καὶ Ἀγγ. Γέροντα.
19. **Παναγία ἡ Κιμινιάτισσα ἢ Μισσοσπουριώτισσα.** Ὑπῆρχεν ἐπὶ τῆς Α γωνίας τῶν ὁδῶν Ὑπερείδου καὶ Ἀγγ. Γέροντα\*.
20. **Παναγία ἡ Δουβέργαινα.** Ὑπῆρχεν ἐπὶ τῆς Μ πλευρᾶς τῆς ὁδοῦ Χίλλ\*.
21. **Ἅγιος Νικόλαος τοῦ Ραγκαβᾶ.** Ὑπάρχει παραμορφωμένος παρὰ τὸ τέρμα τῆς ὁδοῦ Ἐπιχάρμου\*.
22. **Ἅγιος Γεώργιος τοῦ Βράχου.** Ὑπάρχει παρὰ τὴν ΒΑ πλευρὰν τοῦ βράχου τῆς Ἀκροπόλεως\*.
23. **Παναγία τοῦ Σαρρῆ.** Ὑπῆρχεν ἐπὶ τῆς Α γωνίας τῶν ὁδῶν Πρωτανείου καὶ Ἐρεχθέως.
24. **Ἅγιος Ἰωάννης ὁ Θεολόγος.** Ὑπάρχει ἐπὶ τῆς Μ πλευρᾶς τῆς ὁδοῦ Καλλιφρονᾶ πρὸς Α τῆς ὁδοῦ Ἐρεχθέως\*.
25. **Ἅγιος Συμεών.** Ὑπάρχει παρὰ τοὺς Β πρόποδας τῆς Ἀκροπόλεως εἰς τὴν ἰδανικὴν ἐπέκτασιν τῆς ὁδοῦ Μνησικλέους\*.
26. **Ἅγιος Νικόλαος.** Ὑπῆρχε παρὰ τὴν Μ πλευρὰν τῆς περὶ τὴν Ἀκρόπολιν ἀτραποῦ, ΜΑ τῆς οἰκίας Κλεάνθους.
27. **Παναγία τοῦ Μπόλπατσα.** Ὑπάρχει ὑπόλειμμα τῆς παρὰ τὴν Β πλευρὰν τῆς περὶ τὴν Ἀκρόπολιν ἀτραποῦ, Α τῆς οἰκίας Κλεάνθους.

28. **Ἅγιος Ἰωάννης.** Ὑπῆρχεν ὅπου ἡ ΒΔ γωνία τῆς οἰκίας Κλεάνθους.
29. **Παναγία ἢ Χρυσοκαστριώτισσα.** Ὑπάρχει παραμορφωμένη ἐπὶ τῆς Μ πλευρᾶς τῆς ὁδοῦ Θρασυβούλου\*.
30. **Ἅγιος Σπυρίδων καὶ Τιμία Ζώνη.** Ὑπάρχει παρὰ τὴν Μ γωνίαν τῶν ὁδῶν Λυσίου καὶ Μάρκου Αὔρηλιου\*.
31. **Ἐθαγγελίστρια.** Ὑπάρχει ἠρειπωμένη παρὰ τὴν Α πλευρὰν τῆς ὁδοῦ Μνησικλέους, πλησίον τῆς ὁδοῦ Πρωτανείου\*.
32. **Ἅγιοι Ἀνάργυροι, Μετόχι τοῦ Παναγίου Τάφου.** Ὑπάρχει παρὰ τὴν Β πλευρὰν τῆς ὁδοῦ Πρωτανείου\*.
33. **Ἅγιος Ἰωάννης ὁ Πρόδρομος τοῦ Μαγμούτη.** Ὑπῆρχε παρὰ τὴν Μ γωνίαν τῶν ὁδῶν Καλλιφρονᾶ καὶ Μνησικλέους, ἔναντι τῆς ὁδοῦ Θρασυβούλου\*.
34. **Ἅγιος Κωνσταντῖνος τοῦ Σαῖτα.** Ὑπῆρχεν ἐπὶ τῆς Β πλευρᾶς τῆς ὁδοῦ Λυσίου, μεταξὺ τῶν ὁδῶν Μνησικλέους καὶ Ἐρεχθέως πλησίον τῆς πρώτης\*.
35. **Χριστός.** Ὑπῆρχεν ἐπὶ τῆς ΜΑ γωνίας τῶν ὁδῶν Λυσίου καὶ Ἐρεχθέως.
36. **Παναγία Ζώνη.** Ὑπῆρχεν ἐπὶ τῆς Β γωνίας τῶν ὁδῶν Λυσίου καὶ Φλέσσα.
37. **Ἅγιος Δημήτριος τοῦ Κατηφόρη.** Ὑπῆρχε παρὰ τὴν Μ πλευρὰν τῆς ὁδοῦ Κυρρήστου, ὅπου ἡ ὁδὸς Ἐρεχθέως\*.
38. **Παναγία ἢ Κρυσταλιώτισσα (Χρυσालιώτισσα).** Ὑπάρχει ἠρειπωμένη παρὰ τὴν ὁδὸν Ἀδριανοῦ ἀρ. 27\*.
39. **Σωτήρ.** Ὑπῆρχε παρὰ τὰς ὁδοὺς Αἰόλου καὶ Ἀδριανοῦ, εἰς τὴν Α πλευρὰν τῆς πλατείας.
40. **Ἅγιος Νικόλαος τοῦ Καλογριώνη.** Ὑπῆρχεν εἰς τὸ βάθος τῆς ὁμωνύμου ἀδιεξόδου\*.
41. **Ἅγιος Ἀσώματος τοῦ Χειλᾶ.** Ὑπῆρχεν ἐπὶ τῆς Δ πλευρᾶς τῆς ὁδοῦ Ἀγγέλου Βλάχου\*.
42. **Παναγία ἢ Χρυσορροῦδαινα.** Ὑπῆρχε παρὰ τὴν ΒΔ γωνίαν τῶν ὁδῶν Ἀδριανοῦ καὶ Μπενιζέλου\*.
43. **Παναγία ἢ Ροδίτισσα ἢ Φανερωμένη.** Ὑπῆρχεν ἐντὸς τοῦ μεταξὺ τῶν ὁδῶν Ἀδριανοῦ, Φιλοθέης καὶ Ἁγίου Ἀνδρέου οἰκοδομικοῦ τριγώνου\*.

44. *Ἁγία Εἰρήνη*. Ὑπάρχει ἀνακαινισμένη εἰς τὴν Β πλευρὰν τῆς ὁδοῦ Νικοδήμου Α τῆς ὁδοῦ Φιλοθέης\*.

45. *Σταυρωμένος*. Ὑπῆρχε παρὰ τὴν ΜΔ γωνίαν τῶν ὁδῶν Θουκυδίδου καὶ Νικοδήμου.

46. *Ἅγιος Ἀνδρέας*. Ὑπῆρχεν ἀκριβῶς εἰς τὴν θέσιν ὅπου ἀνηγέρθη ὁ ὁμώνυμος ναὸς τῆς Ἀρχιεπισκοπῆς Ἀθηνῶν, παρὰ τὴν ὁδὸν Φιλοθέης\*.

47. *Ἅγιος Δημήτριος*. Ὑπῆρχεν ἐπὶ τῆς Μ γωνίας τῶν ὁδῶν Φιλοθέης καὶ Ἁγίου Ἀνδρέου.

48. *Σωτήρ*. Ὑπῆρχεν ἐπὶ τῆς Β γωνίας τῶν ὁδῶν Φιλοθέης καὶ Ἁγίου Ἀνδρέου.

49. *Σωτήρ*. Ὑπῆρχεν ἐπὶ τῆς ΒΔ γωνίας τῶν ὁδῶν Ἀπόλλωνος καὶ Φιλοθέης.

50. *Ἅγιος Γρηγόριος*. Ὑπῆρχεν ἐπὶ τῆς πλατείας τῆς Μητροπόλεως πρὸ τοῦ στομίου τῆς ὁδοῦ Πανδρόσου\*.

51. *Παναγία ἢ Γοργοεπήκοος*. Ὑπάρχει εἰς τὴν πλατεῖαν τῆς Μητροπόλεως μενωνομασμένη εἰς Ἅγιον Ἐλευθέριον\*.

52. *Ἅγιος Νικόλαος, Μετόχι τῆς Καισαριανῆς*. Ὑπῆρχε παρὰ τὴν Β πλευρὰν τοῦ Μητροπολιτικοῦ Ναοῦ\*.

53. *Ἁγία Δύναμις, Μετόχι τῆς Μ. Πεντέλης*. Ὑπάρχει παρὰ τὴν Α γωνίαν τῶν ὁδῶν Μητροπόλεως καὶ Μονῆς Πεντέλης\*.

54. *Παναγία ἢ Ροδακιώτισσα*. Ὑπῆρχεν ἐπὶ τῆς συναντήσεως τῶν ὁδῶν Βουλῆς καὶ Ἐρμού\*.

55. *Παναγία τοῦ Ἀγγέλου (Μπενιζέλου)*. Ὑπῆρχεν ἐπὶ τῆς ὁδοῦ Φωκίωνος παρὰ τὴν Μ πλευρὰν τῆς ὁδοῦ Ἐρμού\*.

56. *Ἄγνωστος ἐκκλησία*. Ὑπῆρχε παρὰ τὴν Δ πλευρὰν τῆς ὁδοῦ Εὐαγγελιστρίας, πλησίον τῆς Μ πλευρᾶς τῆς ὁδοῦ Ἐρμού.

57. *Καπνικαρέα*. Ὑπάρχει κατὰ τὸ μέσον τῆς ὁδοῦ Ἐρμού\*.

58. *Παναγία τοῦ Ρόμπη*. Ὑπάρχει παρὰ τὴν ὁδὸν Εὐαγγελιστρίας\*.

59. *Ἁγία Σιών*. Ὑπῆρχεν ἐντὸς τοῦ μεταξὺ τῶν ὁδῶν Ἐρμού, Εὐαγγελιστρίας, Περικλέους καὶ Καλαμιώτου οἰκοδομικοῦ χώρου.

60. **Ἁγία Εἰρήνη.** Ὑπῆρχεν εἰς τὴν θέσιν τοῦ ὁμωνύμου νεωτέρου ναοῦ, κατὰ τὸ πρόσθιον αὐτοῦ μέρος\*.

61. **Ἅγιος Γεώργιος τοῦ Καρύκη.** Ὑπῆρχεν εἰς τὴν θέσιν τοῦ ὁμωνύμου νεωτέρου ναοῦ\*.

62. **Ἅγιος Νικόλαος ἢ Ἅγιος Μάρκος, Μετόχι τῆς Μ. τοῦ Δαφνίου.** Ὑπῆρχε παρὰ τὴν Α πλευρὰν τῆς ὁδοῦ Ἁγίου Μάρκου ἀρ. 16, μεταξὺ τῶν ὁδῶν Κολοκοτρῶνη καὶ Μιλτιάδου.

63. **Σωτήρ.** Ὑπῆρχε μέχρι τοῦ 1923, ἐπεσκευασμένη, ἐπὶ τῆς Δ πλευρᾶς τῆς ὁδοῦ Ἁγίου Μάρκου ἀρ. 11.

64. **Παναγία ἢ Χρυσοσπηλιώτισσα.** Ὑπῆρχεν εἰς τὴν θέσιν τῆς ὁμωνύμου νεωτέρως παρὰ τὴν ὁδὸν Αἰόλου\*.

65. **Ἁγία Παρασκευή, Κουλουριώτικο Μετόχι.** Ὑπάρχει παρὰ τὴν Α πλευρὰν τῆς ὁδοῦ Αἰόλου, ὀλίγον πρὸς τὰ Μ τῆς ὁδοῦ Εὐριπίδου\*.

66. **Ἅγιοι Θεόδωροι.** Ὑπάρχει εἰς τὴν ἀρχὴν τῆς ὁδοῦ Εὐριπίδου\*.

67. **Ἁγία Σιών.** Ὑπῆρχε παρὰ τὸ πεζοδρόμιον τοῦ κήπου τῆς Ἀκαδημίας, ἔναντι τῆς ὁδοῦ Μασσαλίας\*.

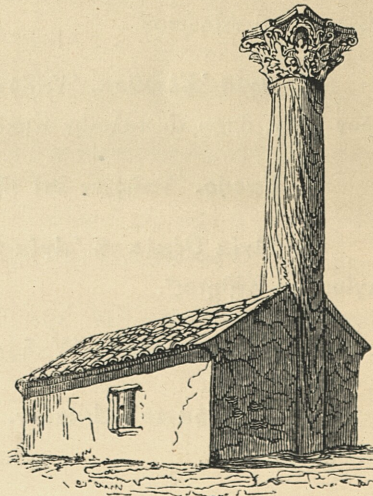
68. **Ἅγιος Δημήτριος ὁ Τξιρίτης.** Ὑπῆρχε παρὰ τὴν Α γωνίαν τῶν ὁδῶν Εὐπόλιδος καὶ Ἀπελλοῦ\*.

69. **Ἅγιοι Ἀπόστολοι.** Ὑπῆρχεν ἐπὶ τῆς ΒΔ γωνίας τῶν ὁδῶν Ἀρμοδίου καὶ Ἀθανάτων, παρὰ τὴν Ἀγορὰν\*.

70. **Ἅγιος Ἰωάννης ὁ Πρόδρομος.** Ὑπῆρχεν ἐπὶ τῆς συναντήσεως τῶν ὁδῶν Θεάτρου καὶ Σωκράτους.

71. **Ἅγιος Ἰωάννης στὴν Κολώνα.** Ὑπάρχει παραμορφωμένος παρὰ τὴν Β πλευρὰν τῆς ὁδοῦ Εὐριπίδου, μεταξὺ τῶν ὁδῶν Αἰσχύλου καὶ Μενάνδρου\*.

72. **Ἅγιος Ἀθανάσιος, Αἰγινήτικο Μετόχι.** Ὑπάρχει παρὰ τὴν Α πλευρὰν τῆς ὁδοῦ Ἀριστοφάνους\*.



Ὁ Ἅγιος Ἰωάννης στὴν Κολώνα  
(Du Moncel).

73. **Ἅγιος Ἀθανάσιος τοῦ Ψυρῆ.** Ὑπῆρχε κατὰ τὴν συνάντησιν τῶν ὁδῶν Ἁγ. Ἀναργύρων καὶ Ἀριστοφάνους, ὅπου ἡ πλατεῖα.

74. **Ἅγία Κυριακή.** Ὑπάρχει ἐπὶ τῆς Α πλευρᾶς τῆς ὁδοῦ Ἀθηνᾶς\*.

75. **Ἅγία Μαύρα.** Ὑπῆρχεν ἐπὶ τῆς ὁδοῦ Ἀθηνᾶς μεταξὺ τῶν ὁδῶν Βύσσης καὶ Καίρη.

76. **Παναγία τοῦ Μπάμπαρη.** Ὑπῆρχε κατὰ τὸν κ. Καμπούρογλου πλησίον τῆς Ἁγ. Μαύρας.

77. **Ἅγία Παρασκευή.** Ὑπῆρχεν ἐπὶ τῆς ὁδοῦ Βορέα πλησίον τῆς ὁδοῦ Καρόρρη.

78. **Ἅγιος Νικόλαος τοῦ Κτενᾶ ἢ τοῦ Βοριᾶ.** Ὑπῆρχεν εἰς τὴν συνάντησιν τῶν ὁδῶν Βορέα καὶ Βύσσης, Α τῆς ὁδοῦ Ἀθηνᾶς\*.

79. **Ἅγιος Δημήτριος ὁ Νέος.** Ὑπῆρχεν εἰς τὴν θέσιν τῆς ὁμωνύμου νεωτέρας παρὰ τὴν συνοικίαν Ψυρῆ\*.

80. **Ἅγιοι Ἀνάργυροι τοῦ Κολοκύνθη.** Ὑπάρχει παραμορφωμένη παρὰ τὴν ὁμώνυμον ὁδόν\*.

81. **Ἅγία Παρασκευή.** Κατὰ τὸν Μόμμσεν ὑπῆρχεν ἐπὶ τῆς ΑΜ γωνίας τῶν ὁδῶν Ἁγίων Ἀναργύρων καὶ Λεπενιώτου.

82. **Ἅγία Παρασκευή.** Κατὰ τὸν Μόμμσεν ὑπῆρχεν ἐπὶ τῆς Β γωνίας τῶν ὁδῶν Μύκωνος καὶ Αἰσώπου.

83. **Ἅγία Ἐλεῦσα.** Ὑπάρχει ὑπόλειμμα τοῦ ὀπισθίου μέρους παρὰ τὴν ὁμώνυμον ὁδόν, ὅπου τὸ παλαιὸν Κακουργιοδικεῖον\*.

84. **Σωτήρ.** Ὑπῆρχεν ἐπὶ τῆς ὀξείας γωνίας τῶν ὁδῶν Θέμιδος καὶ Μιαούλη.

85. **Ἅγία Θέκλα ἢ Ἅγία τοῦ Οἰκονόμου.** Ὑπῆρχε μεταξὺ τῶν ὁδῶν Ἐρμού, Ἁγίας καὶ Κέβητος\*.

86. **Χριστοκοπίδης.** Ὑπῆρχεν ὅπου ὁ ὁμώνυμος νεώτερος ναός\*.

87. **Σωτεῖρα τοῦ Δικαίου.** Ὑπῆρχε παρὰ τὴν Μ γωνίαν τῶν ὁδῶν Ἡβης καὶ Ἀποστόλη\*.

88. **Ἅγιοι Ἀσώματοι.** Ὑπάρχει μεταρρυθμισμένη παρὰ τὸ τέμα τῆς ὁδοῦ Ἐρμού\*.

89. **Ἁγία Τριάς.** Ὑπῆρχεν ἐντὸς τοῦ χώρου τοῦ Κεραμεικοῦ παρὰ τὴν ὁδὸν Πειραιῶς\*.
90. **Ἁγιος Ἀθανάσιος Κουρκούρης.** Ὑπάρχει ἐπεσκευασμένος ΜΔ τοῦ Σταθμοῦ τοῦ Θησείου\*.
91. **Ἁγιος Νικόλαος.** Ὑπῆρχε κατὰ τὸν Μόμμσεν πρὸς Δ τοῦ Θησείου.
92. **Ἁγία Παρασκευή.** Ὑπῆρχε κατὰ τὸν Μόμμσεν πρὸς Δ τοῦ Θησείου.
93. **Ἁγιος Νικόλαος.** Ὑπῆρχεν ἐπὶ τῆς Β πλευρᾶς τῆς ὁδοῦ Ἀδριανοῦ παρὰ τὴν Δ γωνίαν τῆς ὁδοῦ Ἁγίου Φιλίππου.
94. **Ἁγιος Φίλιππος.** Ὑπάρχει ἀνακαινισμένος παρὰ τὴν ὁδὸν Ἀδριανοῦ πρὸς τὸ Θησεῖον\*.
95. **Ἁγιος Νικόλαος Μαγναρίας.** Ὑπῆρχε παρὰ τὴν Δ πλευρὰν τῆς πλατείας Ἀβησυνίας\*.
96. **Ἁγία Παρασκευή.** Ὑπῆρχεν ἐπὶ τῆς ΜΔ γωνίας τῶν ὁδῶν Ἡφαίστου καὶ τῆς πρὸς τὴν γέφυραν παρῶδου.
97. **Ἁγιοὶ Ἀσώματοι στὰ Σκαλιά.** Ὑπῆρχε προσηρημένος παρὰ τὸ Μ ἄκρον τῆς Δ κιονοστοιχίας τῆς Βιβλιοθήκης τοῦ Ἀδριανοῦ\*.
98. **Ἁγιος Θωμᾶς.** Ὑπῆρχεν ἐπὶ τῆς Α πλευρᾶς τῆς ὁδοῦ Εὐρυσακείου μεταξὺ τῶν ὁδῶν Ἀδριανοῦ καὶ Κλάδου\*.
99. **Ἁγιος Ἐλισσαῖος.** Ὑπάρχει παρὰ τὴν Δ πλευρὰν τῆς ὁδοῦ Ἄρεως\*.
100. **Μεγάλη Παναγία.** Ὑπῆρχεν εἰς τὸ μέσον τῆς Βιβλιοθήκης τοῦ Ἀδριανοῦ\*.
101. **Ἁγιος Παντελεήμων, τὸ Καθολικόν.** Ὑπῆρχεν εἰς τὸν χώρον τῆς ὁμόνυμου πλατείας κατὰ τὴν συνάντησιν τῶν ὁδῶν Αἰόλου καὶ Πλούτανος\*.
102. **Παναγία Πελεκαρίχη.** Ὑπῆρχε παρὰ τὴν ΜΔ γωνίαν τῆς πλατείας Ἁγίου Παντελεήμονος, παρὰ τὴν ὁδὸν Κηρυκείου\*.
103. **Παντάνασσα, τὸ Μεγάλο Μοναστήρι.** Ὑπάρχει μεταρρυθμισμένη ὑπὸ τὴν ἐπωνυμίαν Μοναστηράκι εἰς τὴν ὁμόνυμον πλατείαν\*.
104. **Προφήτης Ἡλίας.** Ὑπῆρχε παρὰ τὴν Β πλευρὰν τῶν Ταξιαρχῶν, εἰς τὴν γωνίαν τῆς ὁδοῦ Δεξίππου\*.

105. **Ταξιδάρχει.** Ὑπάρχει παραμορφωμένη παρὰ τὴν Πύλην τῆς Ρωμαϊκῆς Ἀγορᾶς\*.

106. **Σωτεῖρα τῆς Παζαρόπορτας.** Ὑπῆρχε προσηρτημένη εἰς τὸ Μ ἄκρον τῆς Πύλης τῆς Ρωμαϊκῆς Ἀγορᾶς\*.

107. **Ἅγιος Ἰωάννης.** Ὑπῆρχεν ἐπὶ τῆς ΒΔ γωνίας τῶν ὁδῶν Θρασυβούλου καὶ Κλεψύδρας.

108. **Ἅγιος Νικόλαος.** Ὑπῆρχεν ἐπὶ τῆς Α πλευρᾶς τῆς ὁδοῦ Πανός, μεταξὺ τῶν ὁδῶν Θρασυβούλου καὶ Θόλου.

109. **Σταυρωμένος.** Ὑπῆρχε παρὰ τὴν ΜΑ γωνίαν τῶν ὁδῶν Πανός καὶ Μιχαήλ.

110. **Μεταμόρφωσις τοῦ Σωτήρος.** Ὑπάρχει εἰς τὴν Μ πλευρὰν τῆς περὶ τὴν Ἀκρόπολιν ὁδοῦ Θεωρίας καὶ πρὸς Δ τῆς ὁδοῦ Κλεψύδρας\*.

111. **Ἅγιος Νικόλαος ἢ Σεραφεῖμ.** Ὑπάρχει ἠρειπωμένος παρὰ τὴν Μ πλευρὰν τῆς παλαιᾶς πρὸς τὴν Ἀκρόπολιν ὁδοῦ, κατὰ τὴν ἰδανικὴν ἐπέκτασιν τῆς ὁδοῦ Πανός\*.

112. **Ἅγία Ἄννα.** Ὑπάρχει ἐπεσκευασμένη παρὰ τὴν Α πλευρὰν τῆς ὁδοῦ Διοσκούρων καὶ τὴν Β τῆς ὁδοῦ Μητρόφου.

113. **Ὑπαπαντή.** Ὑπῆρχεν ἠρειπωμένη μεταξὺ τῶν ὁδῶν Διοσκούρων καὶ Βουλευτηρίου εἰς τὸ Μ ἄκρον αὐτῶν. Κατηδαφίσθη χάριν τῶν ἀνασκαφῶν τῆς ἀμερικανικῆς ἀποστολῆς\*.

114. **Χριστός.** Ὑπῆρχεν ἠρειπωμένη πρὸς Β τῆς ὁδοῦ Μητρόφου. Κατηδαφίσθη χάριν τῶν ἀνασκαφῶν τῆς ἀμερικανικῆς ἀποστολῆς\*.

115. **Ἅγία Κυρὰ ἢ Εἰσόδια τῆς Κυρᾶς.** Ὑπῆρχε παρὰ τὴν Β πλευρὰν τῆς ὁδοῦ Πολυγνώτου, πλησίον τῆς ὁδοῦ Εὐρυσακείου\*.

116. **Ἅγιος Σπυρίδων.** Ὑπῆρχεν ἀνεσκευασμένη ἐπὶ τῆς Δ πλευρᾶς τῆς ὁδοῦ Εὐρυσακείου ἀρ. 16, εἰς τὴν οἰκίαν Ματουκά. Κατηδαφίσθη χάριν τῶν ἀνασκαφῶν τῆς ἀμερικανικῆς ἀποστολῆς\*.

117. **Παναγία ἢ Πυργιώτισσα ἢ Χρυσοπυργιώτισσα.** Ὑπῆρχεν ἐντὸς πύργου τοῦ Ἰουστινιανείου τείχους, εἰς τὸ Μ ἄκρον τῆς Στοᾶς τοῦ Ἀττάλου\*.

118. **Ἅγία Παρασκευή.** Ὑπῆρχε μεταξὺ τῶν ὁδῶν Κλάδου, Ἄρως, Ποικίλης καὶ Εὐρυσακείου.

119. Ἅγιοι Ἀπόστολοι τοῦ Σολάκη. Ὑπάρχει παραμορφωμένη παρὰ τὴν Δ πλευρὰν τῆς ὁδοῦ Ἀρείου Πάγου, ἤδη ἐντὸς τοῦ χώρου τῶν ἀνασκαφῶν\*.
120. *Ἐδαγγελίστρια*. Ὑπῆρχεν ἐπὶ τῆς Α πλευρᾶς τῆς ὁδοῦ Ἀρείου Πάγου ὀλίγον πρὸς Μ τῆς ὁδοῦ Μητροῦ.
121. Ἅγιος Διονύσιος Ἀρεοπαγίτης. Ὑπάρχει ἠρειπωμένος εἰς τοὺς Β προποδας τοῦ Ἀρείου Πάγου\*.
122. Ἅγιος Ἀθανάσιος τοῦ Μπιλιανάκη. Ὑπῆρχε μέχρις ἐσχάτων ΒΔ τοῦ Ἀρείου Πάγου. Κατηδαφίσθη χάριν τῶν ἀνασκαφῶν τῆς ἀμερικανικῆς ἀποστολῆς.
123. Ἅγιοι Ἥλιος καὶ Χαράλαμπος. Ὑπῆρχεν ἐπεσκευασμένη παρὰ τὴν Α πλευρὰν τῆς ὁδοῦ Ἐπωνύμων μεταξὺ τῶν ὁδῶν Ἀγ. Ἀποστόλων καὶ Ἀστεροσκοπείου. Κατηδαφίσθη χάριν τῶν ἀνασκαφῶν τῆς ἀμερικανικῆς ἀποστολῆς\*.
124. Παναγία ἢ Βλασσαροῦ. Ὑπῆρχεν ἐπεσκευασμένη ἐπὶ τῆς Α πλευρᾶς τῆς ὁδοῦ Ἐπωνύμων ὀλίγον πρὸς Μ τῶν Ἐπωνύμων. Κατηδαφίσθη χάριν τῶν ἀνασκαφῶν τῆς ἀμερικανικῆς ἀποστολῆς\*.
125. Ἅγιος Γεώργιος Ἀκαμάτης. Τὸ Θησεῖον\*.
126. Ἅγία Μαρίνα. Ὑπάρχει παρὰ τὸν Βράχον τοῦ Ἀστεροσκοπείου ἐν σπηλαίῳ μὲ ὑπερέχοντα τοῦ ἐδάφους τροῦλλον\*.
127. Ἅγιος Δημήτριος Δουμπαρδιάρης. Ὑπάρχει παραμορφωμένος παρὰ τὸν αὐχένα τοῦ λόφου τῶν Νυμφῶν, μεταξὺ Πνυκὸς καὶ μνημείου Φιλοπάππου\*.
128. Ταξιάρχαι. Ὑπῆρχεν εἰς τὸ ἐσωτερικὸν τῆς Ἀκροπόλεως Α τῆς Πινακοθήκης καὶ Β τῶν Προφυλαίων\*.
129. Ἅγιοι Ἀπόστολοι στὰ Μάρμαρα. Ὑπῆρχεν ἐντὸς τοῦ σπηλαίου τῆς Κλεψύδρας\*.
130. Ἅγιοι Ἀνάργυροι. Ὑπῆρχε μεταξὺ τοῦ Ὠδείου τοῦ Ἡρώδου τοῦ Ἀττικοῦ καὶ τοῦ ΜΔ ἄκρου τῆς Ἀκροπόλεως\*.
131. Ἀσκητήριον. Ὑπάρχει ἐν σπηλαίῳ τῆς βορείας πλευρᾶς τῆς Ἀκροπόλεως, παρὰ τὸ σπήλαιον τοῦ Πανός\*.
132. Ἅγιος Ἰωάννης στὶς Κολῶνες. Ὑπῆρχεν, ὅπως φαίνεται εἰς ἀπεικόνισιν τοῦ Carrey (1674), μεταξὺ τῶν στύλων τῆς ΜΑ γωνίας τοῦ ναοῦ τοῦ Ὀλυμπίου Διός\*.

133. **Ἁγία Μαρίνα.** Ὑπῆρχε πρὸς Ν τοῦ Ὀλυμπίου ἐκεῖθεν τοῦ Ἰλισσοῦ, ἄγνωστον ποῦ ἀκριβῶς\*.
134. **Ἁγία Φωτεινή.** Ὑπάρχει ἀνακαινισμένη παρὰ τὴν γέφυραν τῆς ὁδοῦ Ἀναπαύσεως.
135. **Παναγία τοῦ Πετρίτη.** Ὑπῆρχε παρὰ τὴν Β πλευρὰν τῆς ὁδοῦ Ἀρδηττοῦ ἀρ. 13, ὅπου ἡ οἰκία Ἀρ. Ζάχου\*.
136. **Βασιλικὴ τοῦ Ἰλισσοῦ.** Ὑπάρχει ἡ ὑποδομὴ της ἐπὶ τῆς νηίδος τοῦ Ἰλισσοῦ πρὸς Α τῆς Ἁγίας Φωτεινῆς\*.
137. **Ἅγιος Φράγκος.** Ὑπῆρχεν ἐντεῦθεν τοῦ Ἰλισσοῦ, πλησίον τοῦ Σταδίου, ἄγνωστον ποῦ ἀκριβῶς\*.
138. **Βασιλικὴ τοῦ Κληματίου.** Ὑπάρχουν λείψανα τῆς ὑποδομῆς της εἰς τὴν ἰδιοκτησίαν τῆς ὁδοῦ Τσακάλωφ ἀρ. 26\*.
139. **Ἅγιος Γεώργιος τοῦ Λυκαβηττοῦ.** Ὑπάρχει ἀνακαινισμένος ἐπὶ τῆς κορυφῆς τοῦ λόφου\*.
140. **Ἅγιος Ἰσίδωρος.** Ὑπάρχει εἰς τὴν δυτικὴν κλιτὸν τοῦ Λυκαβηττοῦ\*.

1. ΠΑΝΑΓΙΑ Η ΣΠΗΛΙΩΤΙΣΣΑ
2. ΑΓΙΑ ΑΝΝΑ
3. ΑΓΙΟΣ ΓΕΩΡΓΙΟΣ Ο ΑΛΕΞΑΝΔΡΙΝΟΣ
4. ΑΓΙΑ ΠΑΡΑΣΚΕΥΗ
5. ΑΓΙΟΣ ΠΑΝΤΕΛΕΗΜΩΝ
6. ΑΓΙΟΣ ΔΗΜΗΤΡΙΟΣ, ΤΟ ΠΑΡΜΕΝΙΩΝ
7. ΑΓΙΑ ΑΙΚΑΤΕΡΙΝΗ
8. ΠΑΝΑΓΙΑ Η ΚΥΡΑ ΤΟΥ ΚΑΒΟΥΣΙΟΥ
9. ΑΓΙΟΣ ΑΝΤΩΝΙΟΣ
10. ΑΓΙΟΣ ΑΘΑΝΑΣΙΟΣ
11. ΑΓΙΟΣ ΑΣΩΜΑΤΟΣ
12. ΑΓΙΟΣ ΝΙΚΟΛΑΟΣ ΤΟΥ ΠΑΡΜΕΝΙΩΝ
13. ΣΩΤΗΡ
14. ΑΓΙΟΣ ΙΩΑΝΝΗΣ Ο ΧΡΥΣΟΚΟΜΟΣ
15. ΣΩΤΕΙΡΑ ΤΟΥ ΚΟΤΤΑΚΗ
16. ΣΩΤΕΙΡΑ ΤΟΥ ΛΥΚΟΔΗΜΟΥ
17. ΑΓΙΟΙ ΘΕΟΔΩΡΟΙ
18. ΑΓΙΟΙ ΑΝΑΡΓΥΡΟΙ
19. ΠΑΝΑΓΙΑ Η ΚΙΜΙΝΙΑΤΙΣΣΑ [ΣΠΟΥΔΑΙΩΝ]
20. ΠΑΝΑΓΙΑ Η ΔΟΥΒΕΡΓΑΙΝΑ
21. ΑΓΙΟΣ ΝΙΚΟΛΑΟΣ ΤΟΥ ΡΑΙΣΣΑ
22. ΑΓΙΟΣ ΓΕΩΡΓΙΟΣ ΤΟΥ ΒΡΑΧΙΟΥ
23. ΠΑΝΑΓΙΑ ΤΟΥ ΣΑΡΡΗ
24. ΑΓΙΟΣ ΙΩΑΝΝΗΣ Ο ΘΕΟΛΟΓΟΣ
25. ΑΓΙΟΣ ΣΥΜΕΩΝ
26. ΑΓΙΟΣ ΝΙΚΟΛΑΟΣ
27. ΠΑΝΑΓΙΑ ΤΟΥ ΜΠΟΛΠΑΤΖΑ
28. ΑΓΙΟΣ ΙΩΑΝΝΗΣ
29. ΠΑΝΑΓΙΑ Η ΧΡΥΣΟΚΑΣΤΡΟΥ
30. ΑΓΙΟΣ ΣΠΥΡΙΔΩΝ ΚΑΙ ΤΙΜΟΘΕΟΣ
31. ΕΥΑΓΓΕΛΙΣΤΡΙΑ
32. ΑΓΙΟΙ ΑΝΑΡΓΥΡΟΙ
33. ΑΓΙΟΣ ΙΩΑΝΝΗΣ Ο ΠΡΟΔΡΟΜΟΣ [ΤΟΥ ΜΕΛΙΤΟΥ]
34. ΑΓΙΟΣ ΚΩΝΣΤΑΝΤΙΝΟΣ ΤΟ ΜΕΓΑΛΟ
35. ΧΡΙΣΤΟΣ
36. ΠΑΝΑΓΙΑ ΖΩΝΗ
37. ΑΓΙΟΣ ΔΗΜΗΤΡΙΟΣ ΤΟΥ ΚΑΒΟΥΣΙΟΥ
38. ΠΑΝΑΓΙΑ Η ΚΡΥΣΤΑΛΙΩΤΙΣΣΑ [ΣΑΛΑΜΙΝΟΥ]
39. ΣΩΤΗΡ
40. ΑΓΙΟΣ ΝΙΚΟΛΑΟΣ ΤΟΥ ΚΑΒΟΥΣΙΟΥ
41. ΑΓΙΟΣ ΑΣΩΜΑΤΟΣ ΤΟΥ ΧΕΡΣΙΟΥ
42. ΠΑΝΑΓΙΑ Η ΧΡΥΣΟΡΡΟΙΔΑ
43. ΠΑΝΑΓΙΑ Η ΡΟΔΙΤΙΣΣΑ Η ΚΑΛΟΝΟΜΟΣ
44. ΑΓΙΑ ΕΙΡΗΝΗ
45. ΣΤΑΥΡΩΜΕΝΟΣ
46. ΑΓΙΟΣ ΑΝΔΡΕΑΣ
47. ΑΓΙΟΣ ΔΗΜΗΤΡΙΟΣ
48. ΣΩΤΗΡ
49. ΣΩΤΗΡ
50. ΑΓΙΟΣ ΓΡΗΓΟΡΙΟΣ
51. ΠΑΝΑΓΙΑ Η ΓΟΡΓΟΕΠΗΚΟΟ
52. ΑΓΙΟΣ ΝΙΚΟΛΑΟΣ
53. ΑΓΙΑ ΔΥΝΑΜΙΣ
54. ΠΑΝΑΓΙΑ Η ΡΟΔΑΚΙΩΤΙΣΣΑ
55. ΠΑΝΑΓΙΑ ΤΟΥ ΑΓΓΕΛΟΥ (ΜΠΟΛΠΑΤΖΑ)
56. ΑΓΝΩΣΤΟΣ ΕΚΚΛΗΣΙΑΣ
57. ΚΑΠΝΙΚΑΡΕΑ
58. ΠΑΝΑΓΙΑ ΤΟΥ ΡΟΜΠΗ
59. ΑΓΙΑ ΣΙΩΝ
60. ΑΓΙΑ ΕΙΡΗΝΗ
61. ΑΓΙΟΣ ΓΕΩΡΓΙΟΣ ΤΟΥ ΚΑΒΟΥΣΙΟΥ
62. ΑΓΙΟΣ ΝΙΚΟΛΑΟΣ Η ΑΓΙΟΣ
63. ΣΩΤΗΡ
64. ΠΑΝΑΓΙΑ Η ΧΡΥΣΟΣΠΗΛΙΩ
65. ΑΓΙΑ ΠΑΡΑΣΚΕΥΗ
66. ΑΓΙΟΙ ΘΕΟΔΩΡΟΙ
67. ΑΓΙΑ ΣΙΩΝ
68. ΑΓΙΟΣ ΔΗΜΗΤΡΙΟΣ Ο ΤΖΙΡΙΝΙΩΝ
69. ΑΓΙΟΙ ΑΠΟΣΤΟΛΟΙ
70. ΑΓΙΟΣ ΙΩΑΝΝΗΣ Ο ΠΡΟΔΡΟΜΟΣ
71. ΑΓΙΟΣ ΙΩΑΝΝΗΣ ΣΤΗΝ ΚΟΛΩΝΑ
72. ΑΓΙΟΣ ΑΘΑΝΑΣΙΟΣ
73. ΑΓΙΟΣ ΑΘΑΝΑΣΙΟΣ ΤΟΥ ΨΥΡΗ
74. ΑΓΙΑ ΚΥΡΙΑΚΗ
75. ΑΓΙΑ ΜΑΥΡΑ
76. ΠΑΝΑΓΙΑ ΤΟΥ ΜΠΑΜΠΑΡΗ
77. ΑΓΙΑ ΠΑΡΑΣΚΕΥΗ
78. ΑΓΙΟΣ ΝΙΚΟΛΑΟΣ ΤΟΥ ΚΤΕΝΑ Η ΤΟΥ [ΒΟΡΙΑ]
79. ΑΓΙΟΣ ΔΗΜΗΤΡΙΟΣ Ο ΝΕΟΣ
80. ΑΓΙΟΙ ΑΝΑΡΓΥΡΟΙ ΤΟΥ ΚΟΛΟΚΥΝΘΗ
81. ΑΓΙΑ ΠΑΡΑΣΚΕΥΗ
82. ΑΓΙΑ ΠΑΡΑΣΚΕΥΗ
83. ΑΓΙΑ ΕΛΕΟΥΣΑ
84. ΣΩΤΗΡ
85. ΑΓΙΑ ΘΕΚΛΑ Η ΑΓΙΑ ΤΟΥ ΟΙΚΟΝΟΜΟΥ
86. ΧΡΙΣΤΟΚΟΠΙΔΗΣ
87. ΣΩΤΕΙΡΑ ΤΟΥ ΔΙΚΑΙΟΥ
88. ΑΓΙΟΙ ΑΣΩΜΑΤΟΙ
89. ΑΓΙΑ ΤΡΙΑΣ
90. ΑΓΙΟΣ ΑΘΑΝΑΣΙΟΣ Ο ΚΟΥΡΚΟΥΡΗΣ
91. ΑΓΙΟΣ ΝΙΚΟΛΑΟΣ
92. ΑΓΙΑ ΠΑΡΑΣΚΕΥΗ
93. ΑΓΙΟΣ ΝΙΚΟΛΑΟΣ
94. ΑΓΙΟΣ ΦΙΛΙΠΠΟΣ
95. ΑΓΙΟΣ ΝΙΚΟΛΑΟΣ ΜΑΓΚΑΝΑΡΙΑΣ
96. ΑΓΙΑ ΠΑΡΑΣΚΕΥΗ
97. ΑΓΙΟΙ ΑΣΩΜΑΤΟΙ ΣΤΑ ΣΚΑΛΙΑ
98. ΑΓΙΟΣ ΘΩΜΑΣ
99. ΑΓΙΟΣ ΕΙΣΣΑΙΟΣ
100. ΜΕΓΑΛΗ ΠΑΝΑΓΙΑ
101. ΑΓΙΟΣ ΠΑΝΤΕΛΕΗΜΩΝ, ΤΟ ΚΑΘΟΛΙ- [ΚΟΝ]
102. ΠΑΝΑΓΙΑ ΠΕΛΕΚΑΡΙΧΗ [ΚΟΝ]
103. ΠΑΝΤΑΝΑΣΣΑ, ΤΟ ΜΕΓΑΛΟ ΜΟΝΑ- [ΣΤΗΡΙ]
104. ΠΡΟΦΗΤΗΣ ΗΛΙΑΣ
105. ΤΑΞΙΑΡΧΑΙ
106. ΣΩΤΕΙΡΑ ΤΗΣ ΠΑΖΑΡΟΠΟΡΤΑΣ
107. ΑΓΙΟΣ ΙΩΑΝΝΗΣ
108. ΑΓΙΟΣ ΝΙΚΟΛΑΟΣ
109. ΣΤΑΥΡΩΜΕΝΟΣ
110. ΜΕΤΑΜΟΡΦΩΣΙΣ ΤΟΥ ΣΩΤΗΡΟΣ
111. ΑΓΙΟΣ ΝΙΚΟΛΑΟΣ Η ΣΕΡΑΦΕΙΜ
112. ΑΓΙΑ ΑΝΝΑ
113. ΥΠΑΠΑΝΤΗ
114. ΧΡΙΣΤΟΣ
115. ΑΓΙΑ ΚΥΡΑ Η ΕΙΣΟΔΙΑ ΤΗΣ ΚΥΡΑΣ
116. ΑΓΙΟΣ ΣΠΥΡΙΔΩΝ
117. ΠΑΝΑΓΙΑ Η ΠΥΡΓΙΩΤΙΣΣΑ Η ΧΡΥΣΟ- [ΠΥΡΓΙΩΤΙΣΣΑ]
118. ΑΓΙΑ ΠΑΡΑΣΚΕΥΗ
119. ΑΓΙΟΙ ΑΠΟΣΤΟΛΟΙ ΤΟΥ ΣΟΛΑΚΗ
120. ΕΥΑΓΓΕΛΙΣΤΡΙΑ
121. ΑΓΙΟΣ ΔΙΟΝΥΣΙΟΣ Ο ΑΡΕΟΠΑΓΙΤΗΣ
122. ΑΓΙΟΣ ΑΘΑΝΑΣΙΟΣ ΤΟΥ ΜΠΙΛΙΑΝΑΚΗ
123. ΑΓΙΟΙ ΗΛΙΑΣ ΚΑΙ ΧΑΡΑΛΑΜΠΗΣ
124. ΠΑΝΑΓΙΑ Η ΒΛΑΣΣΑΡΟΥ
125. ΑΓΙΟΣ ΓΕΩΡΓΙΟΣ Ο ΑΚΑΜΑΤΗΣ
126. ΑΓΙΑ ΜΑΡΙΝΑ
127. ΑΓΙΟΣ ΔΗΜΗΤΡΙΟΣ ΛΟΥΜΠΑΡΔΙΑΡΗΣ
128. ΤΑΞΙΑΡΧΑΙ
129. ΑΓΙΟΙ ΑΠΟΣΤΟΛΟΙ ΣΤΑ ΜΑΡΜΑΡΑ
130. ΑΓΙΟΙ ΑΝΑΡΓΥΡΟΙ
131. ΑΣΚΗΤΗΡΙΟΝ
132. ΑΓΙΟΣ ΙΩΑΝΝΗΣ ΣΤΙΣ ΚΟΛΩΝΕΣ
133. ΑΓΙΑ ΜΑΡΙΝΑ
134. ΑΓΙΑ ΦΩΤΕΙΝΗ
135. ΠΑΝΑΓΙΑ ΤΟΥ ΠΕΤΡΙΤΗ
136. ΒΑΣΙΛΙΚΗ ΤΟΥ ΙΛΙΣΣΟΥ
137. ΑΓΙΟΣ ΦΡΑΓΚΟΣ
138. ΒΑΣΙΛΙΚΗ ΤΟΥ ΚΛΗΜΑΤΙΟΥ
139. ΑΓΙΟΣ ΓΕΩΡΓΙΟΣ ΤΟΥ ΛΥΚΑΒΗΤΤΟΥ
140. ΑΓΙΟΣ ΙΣΙΔΩΡΟΣ





ΕΛΛΗΝΙΚΗ ΕΚΔΟΤΙΚΗ ΕΤΑΙΡΕΙΑ Α.Ε.

#### ΠΑΡΟΡΑΜΑΤΑ

Είς τήν σελίδα 14 μετά τόν 9ον στίχον νά προστεθῆ ὁ στίχος *ἄλλο σχέδιον ὑπὸ κλίμακα 1 : 4.000, μὲ παραλλαγὰς εἰς τὴν ρυμοτομίαν, διάφορον πρὸς*  
Εἰς τὰς σελίδας 19, 50, καὶ εἰς τὸν χάρτην νά διαγραφῆ τὸ ἐπωνύμιον τοῦ *Κολοκύνθη*  
Εἰς τὴν σελίδα 44 παράγρ. τρίτην καὶ τετάρτην ἀντὶ *Δυκαβητοῦ*, γράφει *Δυκαβητιοῦ*  
Εἰς τὴν σελίδα 45 παράγρ. ἑβδόμην ἀντὶ τοῦ *Παναγίου Τάφου*, γράφει *τῆς Μονῆς Σινᾶ*

Βιβλιοθήκη  
ΤΕΛΛΟΓΛΕΙΟΥ  
ΙΔΡΥΜΑΤΟΣ  
ΤΕΧΝΩΝ  
Α.Π.Θ.  
Κωδ.....

260

ΤΕΛΛΟ  
ΣΥΛ

ΒΙΒΛ  
ΤΕΛΛ  
ΙΔΡΥ  
ΤΕΧΝΟ  
ΣΥΛ  
ΣΠΗ

1