

Κούλα Μπεκιάρη Άννα Μπεκιάρη



ΕΛΛΟΓΛΕΙΟ ΙΔΡΥΜΑ ΤΕΧΝΩΝ Α.Π.Θ.



ΔΙΕΘΝΗΣ ΕΚΘΕΣΗ ΘΕΣΣΑΛΟΝΙΚΗΣ

Κ. ΜΠΕΚΙΑΡΗ

ISBN: 978-960-6790-02-7

Κούλα Μπεκιάρη
Άννα Μπεκιάρη

Συνδιοργάνωση



ΤΕΛΛΟΓΛΕΙΟ ΙΔΡΥΜΑ ΤΕΧΝΩΝ Α.Π.Θ.



Χορηγοί επικοινωνίας



ΕΠΙΣΗΜΟΣ ΑΕΡΟΜΕΤΑΦΟΡΕΑΣ



Κούλα Μπεκιάρη Άννα Μπεκιάρη

6 Σεπτεμβρίου - 2 Νοεμβρίου 2008



ΤΕΛΛΟΓΛΕΙΟ ΙΔΡΥΜΑ ΤΕΧΝΩΝ Α.Π.Θ.



ΥΠΟΣΤΗΡΙΞΗ ΤΗΣ ΕΚΘΕΣΗΣ:

Γενική ευθύνη και επιμέλεια:
Αλεξάνδρα Γουλάκη-Βουτυρά

Συντονισμός:
Γιάννης Χρυσάφης

Επιμέλεια έκθεσης:
Παναγιώτης Μπίκας

Κείμενα:
Δώρα Παπαδοπούλου

Επιμέλεια εντύπων:
Αναστασία Σταμάτη

Σύμβουλος Διοικητικών και Οικονομικών Υποθέσεων:
Πάυλος Σαρουγιαννίδης

Γραμματεία:
Δέσποινα Χατζηγεωργίου

Γραφείο Τύπου:
Άρτεμις Πλουμπή

Εκπαιδευτικά προγράμματα:
Δέσποινα Βενετούλια

Τεχνική Υποστήριξη:
Λούης Ρεϊμόνδος
Νίκος Καλλέργης
Δημήτρης Κοντάκης
Φώτης Βουλγαρόπουλος

Βαφές:
Γιάννης Μπέττας

Ασφάλιση έργων:
LLOYDS

Μεταφορά:
Μπεργελές Αθανάσιος

ΕΥΧΑΡΙΣΤΙΕΣ:

Ησαΐα Ρόζα

Εμμανουήλ Βεντούρης

Πάρις Παρασκευάς Βουτσάς

Πινακοθήκη Δήμου Αθηναίων

Οικογένεια Σταυροπούλου

ΙΔΡΥΤΕΣ

Νέστωρ και Αλίκη Τέλλογλου

ΜΕΓΑΛΟΙ ΕΥΕΡΓΕΤΕΣ

Ευρωπαϊκή Ένωση
Δήμος Θεσσαλονίκης
Απόστολος Κ. Φιλιππίδης
Τώνης και Ιωάννα Σπητέρη
Στέφανος και Μαρία Σαμαρά
Διαμαντής Διαμαντής
Πέτρος Μολυβιάτης
Γιώργος Σαββίδης
Φιλώτας και Σοφία Καζάζη
Δημήτριος Τσάμης
κύριος Θανάσης

ΔΩΡΗΤΕΣ

οικ. Όμηρου Γεωργιάδη
Ράλλης Κοψίδης
οικ. Νίκου Σαχίνη
οικ. Βασιλείου Χαλεπά
οικ. Κόντογλου-Μαρίνου
Ιωάννης Γ. Μουρέλος
Έλλη Ορφανού
Ελένη Λαζαρίδου
Μανόλης Τζομπανάκης
Πάνος Παπανάκος
Julia Spitzer-Logothetis
Απόστολος Κιλεσσόπουλος
Ναυσικά Πάστρα
Ελένη Βακαλό
Δημοσθένης Στάικος
οικ. Τότσιου
Τάσιος Κυριαζόπουλος
Μανώλης Γιανναδάκης
Χρήστος Αλαβέρας
Ελένη Ρογκότη
Hannelore Ochs
Κώστας Ανδρέου
Ανδρέας Καλλιγιάς
Πάυλος Καλλιγιάς
Hσαΐα Ρόζα

ΔΙΟΙΚΗΤΙΚΟ ΣΥΜΒΟΥΛΙΟ

Πρόεδρος
Αναστάσιος Μάνθος
Αντιπρόεδρος
Χρυσάνθος Ζαμπούλης
Γενική Γραμματέας
Αλεξάνδρα Γουλάκη – Βουτυρά
Ταμίας
Κωνσταντίνος – Διονύσιος Μπουζάκης

Μέλη

Αλίκη Τέλλογλου †
Μιχαήλ Τιβέριος
Βικτωρία Δούκα

ΔΙΟΙΚΗΤΙΚΟ ΣΥΜΒΟΥΛΙΟ Δ.Ε.Θ. Α.Ε.

ΜΠΑΚΑΤΣΕΛΟΣ ΔΗΜΗΤΡΙΟΣ
Πρόεδρος του Δ.Σ.

ΑΘΑΝΑΣΙΑΔΟΥ-ΑΗΔΟΝΑ ΑΘΗΝΑ
Μέλος Δ.Σ.

ΒΛΑΧΟΓΙΑΝΝΗΣ ΕΜΜΑΝΟΥΗΛ
Μέλος Δ.Σ.

ΖΑΧΑΡΕΛΗΣ ΣΤΑΥΡΟΣ
Μέλος Δ.Σ.

ΠΟΖΡΙΚΙΔΗΣ ΚΥΡΙΑΚΟΣ
Εκτελεστικό Μέλος Δ.Σ.

ΡΑΛΛΗ ΠΗΝΕΛΟΠΗ
Μέλος Δ.Σ.

ΣΤΑΥΡΟΥ ΙΩΑΝΝΗΣ
Μέλος Δ.Σ.

ΤΣΕΝΤΟΣ ΓΕΩΡΓΙΟΣ
Μέλος Δ.Σ.

ΑΦΕΝΤΟΥΛΙΔΗΣ ΜΑΝΘΟΣ
Μέλος Δ.Σ., Εκπρόσωπος Εργαζομένων

ΠΕΡΙΕΧΟΜΕΝΑ:

Αναστάσιος Μάνθος, Έκθεση «Κούλα Μπεκιάρη – Άννα Μπεκιάρη στο Τελλογλείο Ίδρυμα Τεχνών»	σ.9
Δημήτριος Μπακατσέλος, Χαιρετισμός του Προέδρου της ΔΕΘ ΑΕ	σ.10
Γιάννης Χρυσάφης, Η Συνεργασία ΔΕΘ ΑΕ-Τελλογλείου Ίδρύματος Τεχνών	σ.11
Ρόζα Ησαΐα, Ποτέ δεν είπε «Ξέρω»	σ.13
Αλεξάνδρα Γουλάκη Βουτυρά, Κούλα Μπεκιάρη, ζωγραφική χαρακτική- Άννα Μπεκιάρη, γλυπτική ζωγραφική	σ.15-16
Εικόνες	σ.17-59
Βιογραφικό Κούλας Μπεκιάρη	σ.60
Βιβλιογραφία Κούλας Μπεκιάρη	σ.61
Βιογραφικό Άννας Μπεκιάρη	σ.62
Βιβλιογραφία Άννας Μπεκιάρη	σ.63



Η Κούλα Μπεκιάρη Ζωγραφίζει, Αρχείο Οικογένειας Μπεκιάρη.



Η Κούλα Μπεκιάρη, Αρχείο Οικογένειας Μπεκιάρη.

ΈΚΘΕΣΗ «Κούλα Μπεκιάρη - Άννα Μπεκιάρη στο Τελλόγλειο Ίδρυμα Τεχνών»

Με ιδιαίτερη χαρά και αίσθημα προνομίας παρουσιάζουμε τα έργα της Κούλας και της Άννας Μπεκιάρη. Η συγκυρία είναι ιδιαίτερα ευτυχής, διότι η παρουσία αυτή γίνεται στο πλαίσιο της συνεργασίας του Τελλογλείου Ιδρύματος Τεχνών του Αριστοτελείου Πανεπιστημίου Θεσσαλονίκης με τη Διεθνή Έκθεση Θεσσαλονίκης. Η κοινή αυτή δράση υλοποιείται φέτος για 8η συνεχή χρονιά, και έχει ως κεντρικό της άξονα την έκθεση των έργων Κούλας και Άννας Μπεκιάρη, τα οποία δωρήθηκαν στο Τελλόγλειο από τους οικείους τους.

Η Άννα Μπεκιάρη, μητέρα της Κούλας Μπεκιάρη, ήταν μια πολύπλευρη προσωπικότητα που είχε την ανησυχία και την ικανότητα να ασχοληθεί δημιουργικά με τη λογοτεχνία, το παιδικό θέατρο, τη ζωγραφική και τη γλυπτική. Το περιβάλλον αυτό επέδρασε καταλυτικά στη θυγατέρα της Κούλα, η οποία ζώντας σε ένα εύπορο περιβάλλον, είχε την ευκαιρία να κάνει ελεύθερα μαθήματα ζωγραφικής, χαρακτικής, φιλολογίας και ιστορίας της τέχνης κοντά στις σημαντικότερες μορφές της ελληνικής τέχνης και διανόησης των αρχών του 20ου αιώνα.

Στην ομάδα αυτή των προσωπικοτήτων, μεταξύ άλλων, περιλαμβάνονται ο Ζαχαρίας Παπαντωνίου, ο Γρυπάρης, ο Θεόφραστος Τριαινταφυλλίδης, ο Νικόλαος Λύτρας, ο Κωνσταντίνος Παρθένης, και οι χαρά-

κτες Γιώργος Βελισσαρίδης και Γιώργος Μόσχος. Τα διδάγματά τους, άμεσα και έμμεσα, βρήκαν ευεπίφορο έδαφος στην ευαισθησία και το πηγαίο τάλαντο της Κούλας Μπεκιάρη. Καρποφόρησαν με πρωτότυπο και εντυπωσιακό τρόπο, κατά τη διάρκεια της δική της καλλιτεχνικής διαδρομής. Το έργο που δημιούργησε ξεπήδησε από τα βιώματά της, αλλά κυρίως από την ορμέμφυτη έμπνευση και ανάγκη για καλλιτεχνική δημιουργία. Στην τελευταία της καλλιτεχνική περίοδο, πριν την εκδημία της, προχώρησε σε αποστασιοποιήσεις και δημιούργησε έργα με αφαιρετική τεχνική, στα οποία τον κυρίαρχο ρόλο είχε το χρώμα.

Ως προσωπικότητα επέδειξε ένα πρότυπο ήθους, συμπεριφοράς και κοινωνικής ευαισθησίας. Στήριξε διακριτικά, αλλά αποτελεσματικά, νεώτερους συναδέλφους, και τελικά η δωρεά της παρουσίας της στην Εθνική Πινακοθήκη, την κατατάσσει στους Έλληνες ευεργέτες, οι οποίοι αφοσιώθηκαν και υπηρέτησαν ολοκληρωτικά την τέχνη και τον άνθρωπο, μέχρι την τελευταία ημέρα της ζωής, που ήταν η 25η Ιουλίου του 1992.

*Αναστάσιος Μάνθος
Πρύτανης Α.Π.Θ.*

Πρόεδρος του Δ.Σ. του Τελλογλείου Ιδρύματος

ΧΑΙΡΕΤΙΣΜΟΣ ΤΟΥ ΠΡΟΕΔΡΟΥ ΤΗΣ ΔΕΘ ΑΕ, κ. ΔΗΜΗΤΡΗ ΜΠΑΚΑΤΣΕΛΟΥ

Στον όγδοο χρόνο της εισέρχεται φέτος η παγιωμένη πλέον συνεργασία της ΔΕΘ ΑΕ με το Τελλόγλειο Ίδρυμα Τεχνών του Αριστοτελείου Πανεπιστημίου Θεσσαλονίκης. Αυτή τη φορά ευτυχής αφορμή είναι η αναδρομική έκθεση 150 ζωγραφικών έργων και σημαντικού αριθμού χαρακτικών της Κούλας Μπεκιάρη, μιας αξιόλογης παρουσίας στην ελληνική ζωγραφική του 20ού αιώνα.

Κατά τη διάρκεια της οκταετούς συνεργασίας της ΔΕΘ ΑΕ με το Τελλόγλειο Ίδρυμα έχουν παρουσιαστεί στο κοινό της Θεσσαλονίκης πραγματικά αξιόλογες εκθέσεις, οι οποίες δημιουργούν μια σημαντική παρακαταθήκη για την πόλη. Άλλωστε, η πολιτιστική πλευρά της Θεσσαλονίκης είναι εξίσου σημαντική με τον οικονομικό της ρόλο στην ευρύτερη περιοχή της Νοτιοανατολικής Ευρώπης και δεν πρέπει να έρχεται δεύτερη.

Στο πλαίσιο αυτό η ΔΕΘ ΑΕ προσπαθεί με κάθε δυνατό μέσο να γίνεται αρωγός δημιουργικών καλλιτεχνικών πρωτοβουλιών και συχνά να αποτελεί η ίδια τον παραγωγό τους. Η ΔΕΘ ΑΕ αναπτύσσει εδώ και χρόνια έντονη συμμετοχή στα πολιτιστικά τεκταινόμενα της πόλης. Καθ' όλη τη διάρκεια του έτους διοργανώνει τις Διεθνείς Μουσικές Ημέρες, που διανύουν φέτος την 36η τους χρονιά και αποτελούν πλέον θεσμό στον χώρο της κλασικής μουσικής. Στο πλαίσιο της εν λόγω διοργάνωσης κομβική θέση κατέχει ο Διεθνής Διαγωνισμός Μουσικής Δωματίου που αποτελεί μια δημιουργι-

κή συνάντηση νέων καλλιτεχνών από πολλές χώρες. Παράλληλα, σε συνεργασία με την ΕΡΤ η ΔΕΘ ΑΕ εμπνεύστηκε την αναβίωση του Φεστιβάλ Τραγουδιού Θεσσαλονίκης, το οποίο εισέρχεται στον τέταρτο χρόνο του και αποδεικνύεται ιδιαίτερα επιτυχές. Από φέτος μάλιστα συνοδοιπόρος στην προσπάθεια μας θα είναι και το υπουργείο Μακεδονίας Θράκης.

Ο πολιτισμός είναι συνυφασμένος με τον βασικό πυρήνα της στρατηγικής μας στη ΔΕΘ ΑΕ. Ο εκθεσιακός και επιχειρηματικός ρόλος της εταιρείας συμπληρώνεται από την πολιτιστική της διάσταση, σε μια πόλη που χωρίς υπερβολή έχει αποτελέσει κοιτίδα του πολιτισμού. Στη διοίκηση της ΔΕΘ πιστεύουμε πως η πορεία της εταιρείας περνά σε μεγάλο βαθμό και από την αξιοποίηση της πολιτιστικής κληρονομιάς της Θεσσαλονίκης.

Η φετινή συνεργασία με το Τελλόγλειο Ίδρυμα θα αποτελέσει άλλη μια δημιουργική στιγμή για τη Θεσσαλονίκη, που αποδεικνύει ότι μπορεί να πρωταγωνιστήσει στην πολιτιστική σκηνή της χώρας. Εύχομαι να τύχει ανάλογης υποδοχής από τους φιλότεχνους της πόλης, δίνοντας ανανεωμένα κίνητρα για τη συνέχιση της πολιτιστικής συνεύρεσης των δύο πλευρών.

*Δημήτρης Μπακατσέλος
Πρόεδρος Δ.Σ.
Δ.Ε.Θ. Α.Ε.*

Η ΣΥΝΕΡΓΑΣΙΑ ΔΕΘ Α.Ε. - ΤΕΛΛΟΓΛΕΙΟΥ ΙΔΡΥΜΑΤΟΣ

Με την Έκθεση - αφιέρωμα στο σύνολο του έργου της Κούλας Μπεκιάρη - συμπληρώνονται πια οκτώ χρόνια από τότε που ξεκίνησε η συνεργασία της Διεθνούς Έκθεσης Θεσσαλονίκης και του Τελλόγλειου Ιδρύματος Τεχνών του Α.Π.Θ. στο πλαίσιο των εγκαινίων της μεγάλης ετήσιας διεθνούς εκθεσιακής εκδήλωσης του Σεπτεμβρίου, στη Θεσσαλονίκη. Για τη Διεθνή Έκθεση Θεσσαλονίκης, από τη Διοίκηση μέχρι τα στελέχη της, που -υπό την καλλιτεχνική καθοδήγηση και την ειδική τεχνογνωσία των Ιθυόντων του Τελλόγλειου Ιδρύματος- προγραμματίζουν, οργανώνουν, συντονίζουν και υλοποιούν το μεγάλο αυτό γεγονός, αποτελεί έναν ιδιαίτερο λόγο έκφρασης χαράς και ικανοποίησης. Και αυτό γιατί έχουμε απτή τη διαπίστωση ότι επιτελείται με τον καλύτερο δυνατό τρόπο και η πολιτιστική διάσταση των στόχων και σκοπών του Εκθεσιακού Οργανισμού, όπως προβλέπονται με σαφήνεια στο Καταστατικό του.

Η μακρόχρονη πλέον ενασχόληση της Δ.Ε.Θ. και με τον πολιτισμό, στο πλαίσιο και όχι στο περιθώριο του κεντρικού στόχου του Οργανισμού μας που είναι η υλοποίηση ενός πολυσύνθετου εκθεσιακού προγράμματος, δεν περιορίζεται απλά και μόνον στην προβολή και προαγωγή πολιτισμού. Αλλά και στην παραγωγή πολιτισμού με αξιόπιστο εφαλτήριο την υπερροχροννη εμπειρία των στελεχών της Δ.Ε.Θ. Συνεπώς το τρίπτυχο

αυτό της προβολής - προαγωγής - παραγωγής πολιτισμού είναι ο κατευθυντήριο άξονας όλων των πολιτιστικών εκδηλώσεων της Δ.Ε.Θ., που δεν περιορίζονται βεβαίως μόνο στην παρούσα ετήσια εκδήλωση στο Τελλόγλειο Ίδρυμα Τεχνών του Α.Π.Θ., αλλά απλώνονται σε όλη τη διάρκεια τους έτους. Απλώς, η συγκεκριμένη οκτάχρονη διαδρομή στους καλαίσθητους χώρους του Ιδρύματος με τις επιτυχημένες εκθέσεις που οργανώθηκαν εκεί μέχρι σήμερα, αποτελούν μια ισχυρή απόδειξη για του λόγου μας το αληθές.

Όλα αυτά, βεβαίως, έγιναν με την πρωτοβουλία της Διοίκησης της Δ.Ε.Θ. Αλλά πρέπει να επισημανθεί εδώ και η καθοριστική καλλιτεχνική συνεισφορά της Διοίκησης και των στελεχών του Τελλόγλειου Ιδρύματος, με ειδική αναφορά στη Γενική Γραμματέα του Δ.Σ. και Διευθύντρια του Ιδρύματος καθηγήτρια κ. Αλεξάνδρα Γουλάκη - Βουτυρά. Την οποία ως συντονιστής του εγχειρήματος ιδιαίτερος ευχαριστώ. Όπως επίσης και όλους όσους από τη Δ.Ε.Θ., το Τελλόγλειο Ίδρυμα και τους εξωτερικούς συνεργάτες εργάστηκαν για την επιτυχία της Έκθεσης στο έργο της Κούλας Μπεκιάρη.

*Γιάννης Χρυσάφης
Δημοσιογράφος
Συντονιστής της Έκθεσης*



Ο Αλέκος, η Άννα και η Κούλα, Αρχείο Οικογένειας Μπεκιάρη.

ΠΟΤΕ ΔΕΝ ΕΙΠΕ «ΞΕΡΩ»

Ποτέ δε φανταζόμουν ότι θα 'πρεπε μια μέρα να γράψω για τη μεγάλη ζωγράφο και χαράκτρια Κούλα Μπεκιάρη, την «Κουλίκα» μας. Προσπαθώ να την ξαναδώ να κυκλοφορεί όλο ζωντανία. Σπρωγμένη από μια τρομερή ευαισθησία, ήθελε όλα να τα δοκιμάσει, σε όλα να πειραματιστεί. Ποτέ δεν είπε «ξέρω».

Η Κούλα ξεκίνησε με πιάνο και απαγγελία. Λάτρευε την ποίηση. Μαθήτρια του Παλαμά, του Γρυπάρη, του Παπαντωνίου, το αγαπημένο παιδί της Μυρτιώτισσας, μπήκε από πολύ νωρίς στον λογοτεχνικό και καλλιτεχνικό κόσμο. Παρέα της, όλοι οι μεγάλοι ζωγράφοι, χαράκτες, γλύπτες. Τα δύσκολα χρόνια της Κατοχής τους έδεσαν. Αργότερα προστέθηκαν κι άλλοι, νεότεροι. Γυρνούσαν όλοι μαζί σε συμβούλια, εκθέσεις, έδειχναν μεταξύ τους τη δουλειά τους και τα βράδια συζητούσαν στο στέκι τους, το «Συντριβάνι». Και η Κούλα παρακολουθούσε τα πάντα –καλλιτεχνικά, πολιτιστικά, πολιτικά- τότε μ' ένα βαθύ, στοχαστικό βλέμμα, τότε μ' ένα παιχνιδιάρικο, παιδιάστικο. Ρουφούσε εντυπώσεις κι ύστερα δοκίμαζε: χαρακτηριστικά, λάδια, τέμπερες, μονοτυπίες («δοκίμασα εύκολο είναι» ή «δυσκολεύομαι τρομερά») Σπάνια έμενε ευχαριστημένη. Το ζούσε το έργο της, ώσπου «να το βρει».

Σεμνή, δε μιλούσε ποτέ για τον εαυτό της. Αν την επαινούσαν, καιρόταν σαν παιδί. Ποτέ δεν κατηγόρησε. Στήριγμα σε φίλους και γνωστούς, αλλά και αγνώστους. Με απίστευτη δύναμη, γι' αυτό το λεπτοκαμωμένο πλασματάκι, πάντα με το γέλιο και με τρομερό χιούμορ, χαρακτηριστικό γνώρισμα της οικογένειας. Με εύκολη ρίμα, προικισμένοι, αντάλλασαν μεταξύ τους ποιήματα εφ' όλων των γεγονότων στα οποία συμμετείχε και ο άνδρας της Μανόλης Βεκρής, αδελφός της μητέρας μου. Τα καλοκαίρια στον Άγιο Ανδρέα ήταν για την Άννα και την Κούλα ο παράδεισος. Ζωγράφιζαν –πολλές φορές η Άννα κρατούσε το καβαλέτο να μην το πάρει ο αέρας- κι ύστερα ξάπλωναν στον λοφάκο να νιώσουν τη φύση να τις διαπερνά. Κολυμπούσαν με την Ελένη Μακαρόνα, και τις Κυριακές και με τον Μανόλη και Αλέκο, τον αγαπημένο αδελφό της Κούλας. Ήταν οι πιο ευτυχισμένες μέρες της ζωής τους.

Το 1960 η Κούλα έχασε τη μητέρα της, και το 1961 πήγε με τον αδελφό της στο Λονδίνο –εγχείρηση, καρκίνος! Γυρίζοντας, ζωγράφησε σ' ένα μήνα το Τρίπτυχο. Ο Αλέκος Μπεκιάρης πέθανε λίγο αργότερα, κι ακολούθησε η αγαπημένη της φίλη, η Ελένη Μακαρόνα. Από τότε κάτι βούλιαξε μέσα της. Συνέχισε να ζωγραφίζει, αλλά κυριαρχούσαν η μελαγχολία κι ένα αναπάντητο «προς τι;». Κι όμως, αυτά τα έργα τα φωτίζει η ψυχή της. Συνέχισε να περπατά με τον Μανόλη της, να παρακολουθούν εκθέσεις, διαλέξεις, θέατρο, συναυλίες. Την παρακαλούσαν για έργα, για έκθεση –«όχι, είμαι πολύ κουρασμένη».

Προσπάθησε να τακτοποιήσει το έργο της μητέρας της, συγγραφικό (διηγήματα, παιδικό θέατρο, ποιήματα) και καλλιτεχνικό (ζωγραφική και γλυπτά). Κατόπιν εγκρίσεως του διοικητικού συμβουλίου της Εθνικής Πινακοθήκης και Μουσείου Αλεξάνδρου Σούτζου, ανέλαβε να προσφέρει, υπό μορφήν δωρεάς εις μνήμην των γονέων της Βασιλείου και Άννας Μπεκιάρη, τη διαμόρφωση και τον εξοπλισμό δύο ισογείων αιθουσών, συνολικής επιφάνειας 770 μ², για την έκθεση γλυπτών έργων. Η γλυπτοθήκη λειτούργησε τον Ιούλιο του 1981.

Η Κούλα πέθανε στις 25.7.1992, κατόπιν μακράς ασθενείας, αφήνοντας όλη της την περιουσία στην Εθνική Πινακοθήκη και στην Ακαδημία Αθηνών για υποτροφίες σε άπορους φοιτητές.

Θα ήθελα μ' αυτήν της έκθεση να ξαναθυμηθούν οι παλιοί και να γνωρίσουν οι νεότεροι όχι μόνο δύο σπάνιους καλλιτέχνες (γιατί κανείς δεν μπορεί να αρνηθεί ότι είχαν το μάτι, το χέρι και την ψυχή), αλλά και δύο σπάνιους ΑΝΘΡΩΠΟΥΣ. Και, μαζί με την Άννα και την Κούλα Μπεκιάρη, να ζωντανέψει κι όλη η αγαπημένη παρέα, που δυστυχώς, με ελάχιστες εξαιρέσεις, πάει να ξεχαστεί.

Ρόζα Ησαΐα



«Κούλα Μπεκιάρη- Άννα Μπεκιάρη», Τελλόγλειο Ίδρυμα
Τεχνών, Φθινόπωρο 2008.

Κούλα Μπεκιάρη, ζωγραφική-χαρακτική - Άννα Μπεκιάρη, γλυπτική ζωγραφική

Σε μια εποχή ιδιαίτερα γοητευτική και ενδιαφέρουσα, όταν στις αρχές του 20ού αιώνα η νεοελληνική τέχνη συγχρονίζεται με την ευρωπαϊκή και αντιμετωπίζει ψύχραιμα και συνειδητά πλέον το παρελθόν της, όχι μόνον της αρχαιότητας, με τους Νικόλαο Λύτρα, Κωνσταντίνο Παρθένη, Θεόφραστο Τριανταφυλλίδη, Γιώργο Μπουζιάνη κ.ά., εκεί θα συναντήσουμε μια εξαιρετική ποιότητα ζωγραφικής με γνώση, ευαισθησία, ταλέντο και άψογη τεχνική, τις αρχές μιας σπουδαίας καλλιτέχνης ή μάλλον δύο, της Κούλας Μπεκιάρη και της μητέρας της Άννας Μπεκιάρη.

Το Τελλόγλειο Ίδρυμα στην έκθεση που οργανώνει για τις δύο αυτές κυρίες της νεοελληνικής τέχνης επιχειρεί να μας μεταφέρει το άρωμα μιας εποχής όπου οι ιδέες, οι αναζητήσεις, η δημιουργία είχαν ένα περίεργο πάθος και γοητεία με μια «πλέρια ανθρώπινη αξιοπρέπεια», όπως λέει για την φίλη του Κούλα Μπεκιάρη ο Γιάννης Μηλιάδης (1964).

Η Κούλα Μπεκιάρη, μια νέα γυναίκα από εύπορη οικογένεια με καλλιέργεια και ιστορία, με σπουδές στη φιλολογία, στη μουσική, στον κύκλο του Παλαμά, του Γρυπάρη, στενή φίλη του Ζαχαρία Παπαντωνίου, ήταν η πιο σημαντική ίσως μαθήτρια του Θεόφραστου Τριανταφυλλίδη: ακολούθησε τα διδάγματά του στη χρήση του χρώματος, αλλά προχώρησε τολμηρότερα σε έναν δικό της προσωπικό λυρικό εξπρεσιονισμό, σε πιο αφηρημένες φόρμες και αφαιρετική διατύπωση. Δημιούργησε μια ζωγραφική ευαισθησίας με απόλυτη σιγουριά στη χρήση των μέσων της, στη δεξιοτεχνική απόδοση του φιλτραρισμένου διάχυτου φωτός και του παλλόμενου χρώματος που μετουσιώνουν τις φόρμες, τα καθημερινά θέματα, τη φύση, τα λουλούδια σε σύμβολα, σε εσωτερικούς ποιητικούς διαλόγους.

Στα πρώτα της έργα αναγνωρίζονται οι προτιμήσεις της καθώς και κάποιες επιδράσεις σπουδαίων δασκάλων στην Ελλάδα (Ν. Λύτρας, Παρθένης, Τριανταφυλλίδη) ή στην Ευρώπη: ένας σεζανικός εξπρεσιονισμός, ένας λυρισμός που αναφέρεται σε εκλεκτικές συγγένειες με τον Nolde ή τον Macke, την ποίηση των Nabis. Τα τοπία της, οι νεκρές φύσεις, τα πορτρέτα, τα εσωτερικά της μεταδίδουν έναν συγκρατημένο λυρισμό, μια ονειρική διάθεση, το χάδι μιας ηλιόλουστης μέρας. Μετά το 1960-61 ο θάνατος της μητέρας της, η απώλεια του αγαπημένου της αδελφού την οδηγούν σε μεγαλύτερη αφαίρεση, σε πλαύτερη χειρονομία, σε θέματα θρησκευτικά, που φορτίζονται δυναμικά από έντονα αντιθετικά έως και βίαια χρώματα.

Σημαντικότερη ήταν επίσης η παραγωγή της από το 1929 και εξής στη χαρακτική με θεματολογία αντίστοιχη με της ζωγραφικής της. Μαθήτρια του Γιώργου Βελισσαρίδη στο όρθιο ξύλο, αργότερα του Γιώργου Μόσχου (πλάγιο ξύλο), επηρεάστηκε από τον Εμμανουήλ Ζέπο, ενώ ο μεγάλος Κεφαλληνός έλεγε ότι δεν είχε

τίποτε να της διδάξει. Δούλεψε επίσης κάποιες επιχρωματισμένες μονοτυπίες, που έχουμε τη δυνατότητα να δείξουμε στην έκθεση, καθώς και λίγες χαλκογραφίες.

Η Κούλα Μπεκιάρη, χωρίς να αδιαφορεί ή να απέχει από το καλλιτεχνικό γίνεσθαι της εποχής της, εκτός από λίγες ατομικές εκθέσεις, συμμετείχε συχνά σε ομαδικές στην Ελλάδα και στο εξωτερικό αποσπώντας σημαντικές διακρίσεις και αναγνώριση. Αξίζει ιδιαίτερα να τονιστεί η διακριτική της στήριξη συναδέλφων και νέων καλλιτεχνών με υποτροφίες καθώς και η δωρεά της περιουσίας της στην Εθνική Πινακοθήκη για καλλιτεχνικούς σκοπούς.

Η περίπτωση της μητέρας της, της Άννας Μπεκιάρη, είναι αρκετά ιδιότυπη: καλλιεργημένη, ποιήτρια, λογοτέχνις, έγραφε διηγήματα αλλά και σενάρια για παιδικό θέατρο. Στη γλυπτική στράφηκε σχετικά αργά, τα χρόνια 1930-35, μετά την απώλεια του αγαπημένου της γιου Ναπολέοντα. Αυτοδίδακτη, δημιούργησε μια γλυπτική με θέμα τον άνθρωπο, τη μάνα, τις μοίρες, μορφές με έντονα εξπρεσιονιστική απόδοση, χωρίς παράλληλα στη νεοελληνική γλυπτική, με κάποιες ίσως μακρινές συγγένειες με μορφές του Barlach ή της Kollwitz. Εξπρεσιονιστική διάθεση, αντιρεαλιστικά χρώματα έχει και η ζωγραφική της Άννας, με την οποία καταπάνεται αργότερα, ύστερα από προτροπή και ενθάρρυνση της κόρης της. Μητέρα και κόρη παρακολουθούν μαζί εκθέσεις, καλλιτεχνικά γεγονότα, ταξιδεύουν, επικοινωνούν με την τέχνη τους. Δύο γυναίκες σε έναν χώρο καλλιέργειας, αξιοπρέπειας, ισορροπίας, αυτογνωσίας, χωρίς οίηση, χωρίς την άγρια διάθεση προβολής ή επιβολής. Η γνωριμία, η διείσδυση στο έργο τους, στον κόσμο τους, είναι πιστεύουμε ένα σπουδαίο κέρδος, ένα ποιοτικό ταξίδι που μας προτείνει η έκθεση αυτή.

Για την πραγματοποίηση της έκθεσης της Κούλας και της Άννας Μπεκιάρη οφείλουμε θερμότερες ευχαριστίες στη συνεργασία της Διεθνούς Εκθέσεως Θεσσαλονίκης, ιδιαίτερα στον πρόεδρο κ. Δημήτριο Μπακατσέλο και σε ολόκληρο το Διοικητικό της Συμβούλιο, στον Γενικό Διευθυντή κ. Κυριάκο Ποζρικίδη και στον αγαπητό φίλο κ. Γιάννη Χρυσάφη που είχε τον συντονισμό της συνεργασίας που αποτελεί θεσμό πλέον στον χώρο του πολιτισμού στην πόλη μας.

Θερμότερες ευχαριστίες οφείλουμε στην κ. Ρόζα Ησαΐα, για τη γενναιοδωρη δωρεά έργων ζωγραφικής, χαρακτικής της Κούλας Μπεκιάρη καθώς και γλυπτών της Άννας Μπεκιάρη στο Τελλόγλειο Ίδρυμα, για την ευγένεια, την προθυμία της, τη βοήθεια, τις πληροφορίες, το αρχειακό υλικό και τις διάφορες διευκολύνσεις που προσέφερε διακριτικά και απλόχερα σε όλη τη διάρκεια της προετοιμασίας της έκθεσης. Επίσης ευχαριστούμε τους φίλους φανατικούς οπαδούς της νεοελληνικής χαρακτικής Μάνο Βεντούρη και Πάρι

Παρασκευά-Βουτσά για ποικιλότητα βοήθεια στην προετοιμασία της έκθεσης και αυτής της έκδοσης. Για την ευγενική προθυμία να μας δανείσουν έργα της Μπεκιάρη ευχαριστούμε την Πινακοθήκη του Δήμου της Αθήνας και ιδιαίτερα την κ. Νέλλη Κυριαζή, καθώς και την αγαπητή φίλη κ. Ελένη Σταυροπούλου. Στην προετοιμασία της έκθεσης και της έκδοσης την επίβλεψη είχε με πολλή προσοχή ο ιστορικός της τέχνης Παναγιώτης Μπίκας, στην επιμέλεια των βιογραφικών

συνεργάστηκε η φιλόλογος Δώρα Παπαδοπούλου και στο στήσιμο των έργων ο συνεργάτης του Τελλογλείου Ιδρύματος Λούης Ρεϋμόνδος. Τους ευχαριστούμε όλους θερμότητα.

*Αλεξάνδρα Γουλάκη – Βουτυρά
Καθηγήτρια Σχολής Καλών Τεχνών ΑΠΘ
Γενική Γραμματέας του Δ.Σ. του Τελλογλείου Ιδρύματος*





Μπεκιάρη Κούλα, Αυτοπροσωπογραφία (κορίτσι με παλέτα), 1949, λάδι σε μουσαμά, 87 X 66 εκ., Ιδιωτική Συλλογή.



Μπεκιάρη Κούλα, Προσωπογραφία Άννας Μπεκιάρη (κυρία με βιβλίο), 1949-1950, λάδι σε μουσαμά, 86 X 69 εκ., Ιδιωτική Συλλογή.



*Μπεκιάρη Κούλα, Πορτρέτο Άννας Μπεκιάρη,
λάδι σε κόντρα πλακέ, 48Χ39,5 εκ. Ιδιωτική Συλλογή.*



Μπεκιάρη Κούλα, Προσωπογραφία Ελένης Μακαρόνα, 1981, λάδι σε ξύλο, 64 X 52 εκ., Ιδιωτική Συλλογή.



*Μπεκιάρη Κούλα, Πορτρέτο Αλέκου Μπεκιάρη,
λάδι σε μουσαμά, 130Χ100 εκ., Ιδιωτική Συλλογή.*



Μπεκιάρη Κούλα, Άσπρο Καπέλο, 1930-1933,
λάδι σε μουσαμά, 66 X 87 εκ., Ιδιωτική Συλλογή.



*Μπεκιάρη Κούλα, Πεύκα στο Λόφο, π. 1939-1940,
λάδι σε κόντρα πλακέ, 24 X 34 εκ., Ιδιωτική Συλλογή.*



*Μπεκιάρη Κούλα, Πεύκα, π.1930,
λάδι σε κόντρα πλακέ, 24 X 34 εκ., Ιδιωτική Συλλογή.*



Μπεκιάρη Κούλα, Δέντρο,
λάδι σε κόντρα πλακέ, 66,8 Χ38 εκ., Ιδιωτική Συλλογή.



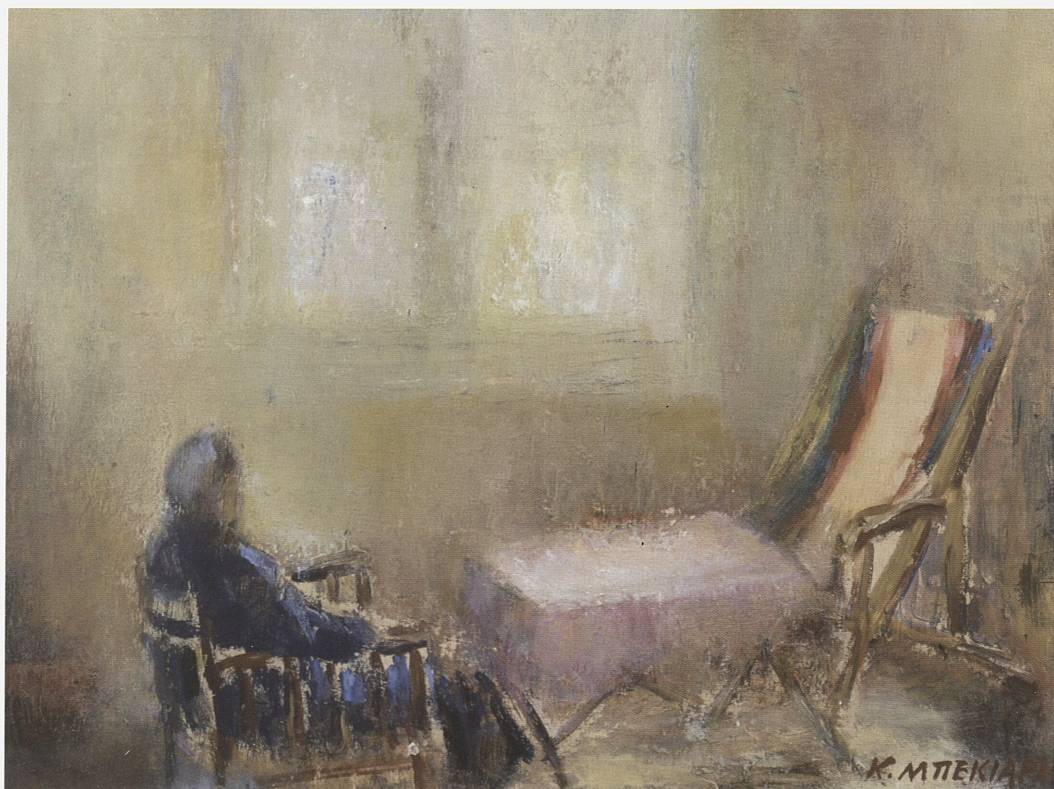
*Μπεκιάρη Κούλα, Δάσος, λάδι σε μουσαμά,
43 X 37 εκ., Ιδιωτική Συλλογή.*



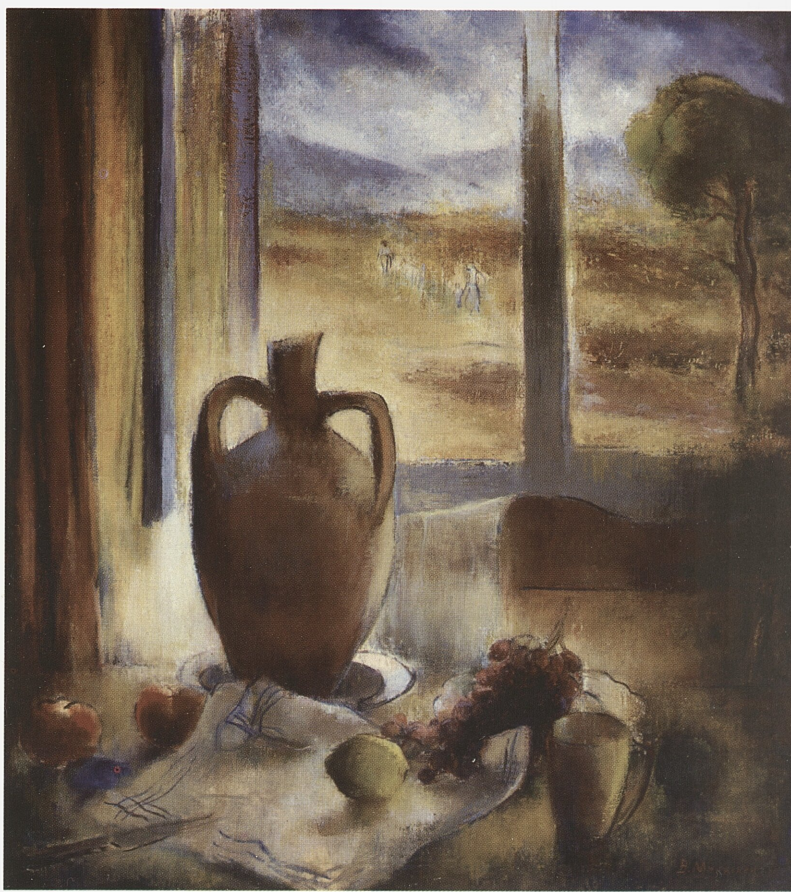
*Μπεκιάρη Κούλα, Κορμοί, λάδι σε μουσαμά,
59 X 79 εκ., Ιδιωτική Συλλογή.*



*Μπεκιάρη Κούλα, Εσωτερικό, λάδι σε κόντρα πλακέ,
24 X 32,5 εκ., Ιδιωτική Συλλογή.*



*Μπεκιάρη Κούλα, Ρεμβασμός (Άννα Μπεκιάρη), 1953, λάδι σε
χαρτόνι, 26 X 33 εκ., Ιδιωτική Συλλογή.*



Μπεκιάρη Κούλα, Σταμνί στο παράθυρο,
1954, λάδι σε μουσαμά, 95 X 84 εκ., Ιδιωτική Συλλογή.



Μπεκιάρη Κούλα, Παράθυρο με κάγκελα, 1957, λάδι σε χαρτό-
νι, 69 X 86 εκ., Ιδιωτική Συλλογή.



Μπεκιάρη Κούλα, Αγκινάρες, λάδι σε μουσαμά,
48 X 64 εκ., Ιδιωτική Συλλογή.



Μπεκιάρη Κούλα, *Νεκρή Φύση (ντάλιες)*, 1950,
λάδι σε μουσαμά, 78 X 58 εκ., Ιδιωτική Συλλογή.



Μπεκιάρη Κούλα, Ηλιάνθοι,
λάδι σε μουσαμά, 80 Χ 60 εκ., Ιδιωτική Συλλογή.



Μπεκιάρη Κούλα, Γλαδιόλες,
λάδι σε χαρτόνι, 39 X 29 εκ., Ιδιωτική Συλλογή.



Μπεκιάρη Κούλα, *Μαργαρίτες*, 1956,
λάδι σε μουσαμά, 65 X 53 εκ., Ιδιωτική Συλλογή.



*Μπεκιάρη Κούλα, Μπλε Ανθοδοχείο,
λάδι σε χαρτόνι, 48 X 33 εκ., Ιδιωτική Συλλογή.*



*Μπεκιάρη Κούλα, Λουλούδια,
λάδι σε χαρτί, 37x48 εκ., Ιδιωτική Συλλογή.*



Μπεκιάρη Κούλα, Φαντασία με Πετεινάρι,
λάδι σε μουσαμά, 40x 50 εκ., Ιδιωτική Συλλογή.



Μπεκιάρη Κούλα, Κοτσούφι, λάδι σε κόντρα πλακέ,
24 x 32,5 εκ., Ιδιωτική Συλλογή.

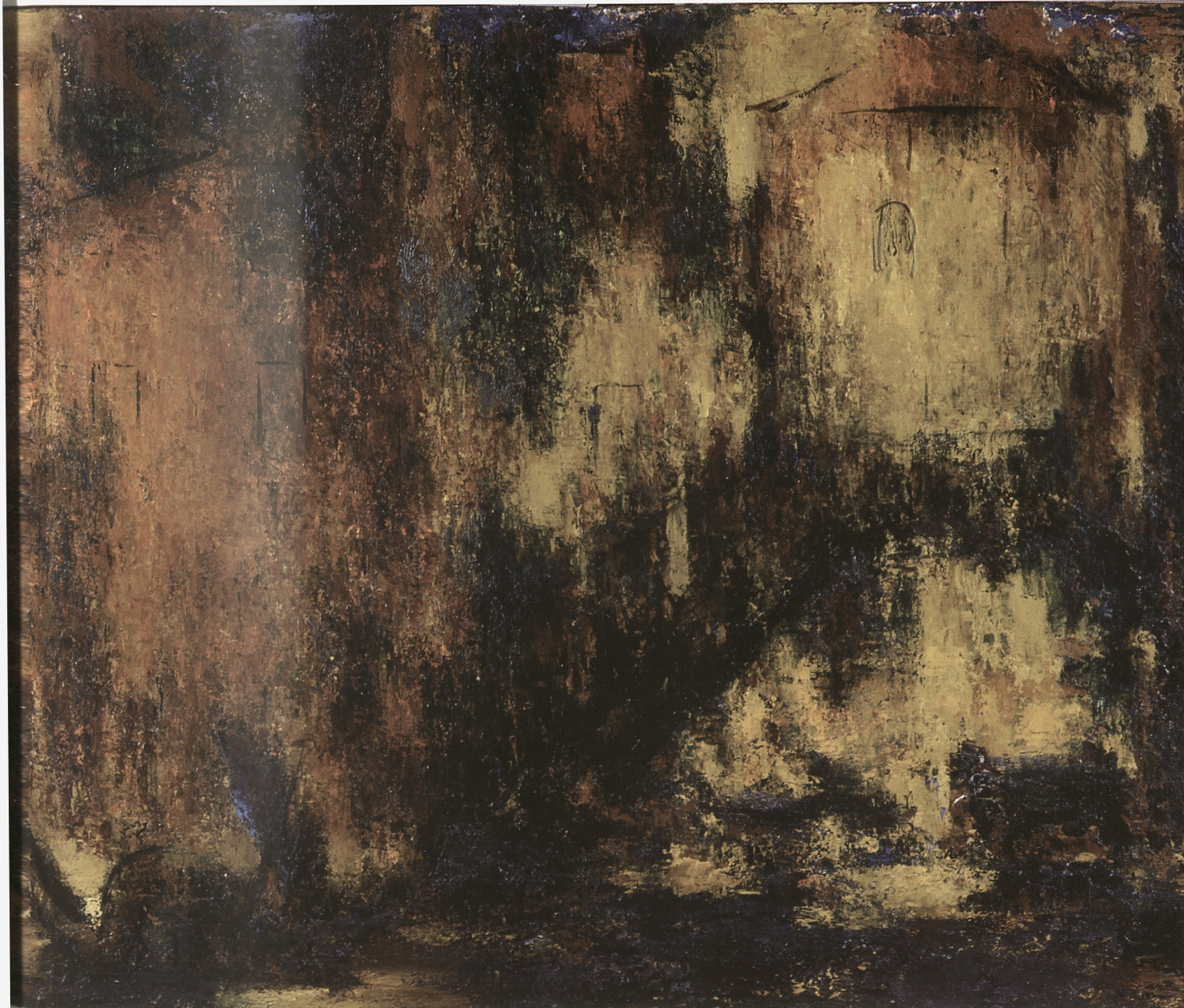


Μπεκιάρη Κούλα, Νεκρή Φύση (πίατα), 1972,
λάδι σε μουσαμά, 54 X 65 εκ., Ιδιωτική Συλλογή.



Μπεκιάρη Κούλα, Νεκρή Φύση με Δύο Όψεις, λάδι σε χαρτόνι, 48 X 33 εκ., Ιδιωτική Συλλογή.





*Μπεκιάρη Κούλα, Βενετία, 1959, λάδι σε ξύλο,
67 X 83 εκ., Ιδιωτική Συλλογή.*



*Μπεκιάρη Κούλα, Προσμονή, 1967, λάδι σε μουσαμά,
128 X 95 εκ., Ιδιωτική Συλλογή.*



Μπεκιάρη Κούλα, Ανάμνηση του Μαρτυρίου, 1969, λάδι σε μουσαμά, 193 X 95 εκ., Ιδιωτική Συλλογή.



Μπεκιάρη Κούλα, Ευαγγελισμός, 1960, λάδι σε μουσαμά, 193 X 95 εκ., Ιδιωτική Συλλογή.



Μπεκιάρη Κούλα, Σταύρωση, 1960, λάδι σε μουσαμά, 193 X 95 εκ., Ιδιωτική Συλλογή.



Μπεκιάρη Κούλα, Ανάσταση, 1960, λάδι σε μουσαμά, 193 X 95 εκ., Ιδιωτική Συλλογή.



Μπεκιάρη Κούλα, Ιδού ο άνθρωπος, 1967, λάδι σε μουσαμά, 193 X 95 εκ., Ιδιωτική Συλλογή.



Μπεκιάρη Κούλα, Φυγή, λάδι σε μουσαμά, 195 X 96 εκ., Ιδιωτική Συλλογή.



Μπεκιάρη Κούλα, Μαργαρίτες Ι, 1950,
Ξυλογραφία σε όρθιο ξύλο, 39 X 29 εκ., Ιδιωτική Συλλογή.



1/25, Στην εξοχή - πρόσζυγο -

Κ. Μπεκιάρης

Μπεκιάρη Κούλα, Από το Παράθυρο (Στην εξοχή), 1949, Ξυλογραφία σε όρθιο ξύλο, 34,6 X 30 εκ., Ιδιωτική Συλλογή.



Μπεκιάρη Κούλα, Μάνα με Παιδί (Μετά τον πόλεμο/Προσφυγιά), 1956, Ξυλογραφία σε όρθιο ξύλο, 37,9 Χ 2,7 εκ., Ιδιωτική Συλλογή.



Μπεκιάρη Κούλα, Αττικό Τοπίο/Κουκουναριές, 1949, Ξυλογραφία σε όρθιο ξύλο, 34,8 Χ 30 εκ., Ιδιωτική Συλλογή.



Μπεκιάρη Κούλα, , Άγγελος – Παναγία/ Ευαγγελισμός, Ξυλο-γραφία σε όρθιο ξύλο, 33,7 X 21,5 εκ., Ιδιωτική Συλλογή.



Μπεκιάρη Κούλα, Αγωνία - Θρήνος, 1955, Ξυλογραφία σε όρθιο ξύλο, 34,2 X 21,9 εκ., Ιδιωτική Συλλογή.



Μπεκιάρη Κούλα, *Η Μελανία στο Παράθυρο*, 1949, Ξυλογραφία σε όρθιο ξύλο, 19,9 X 14,5 εκ., Ιδιωτική Συλλογή.



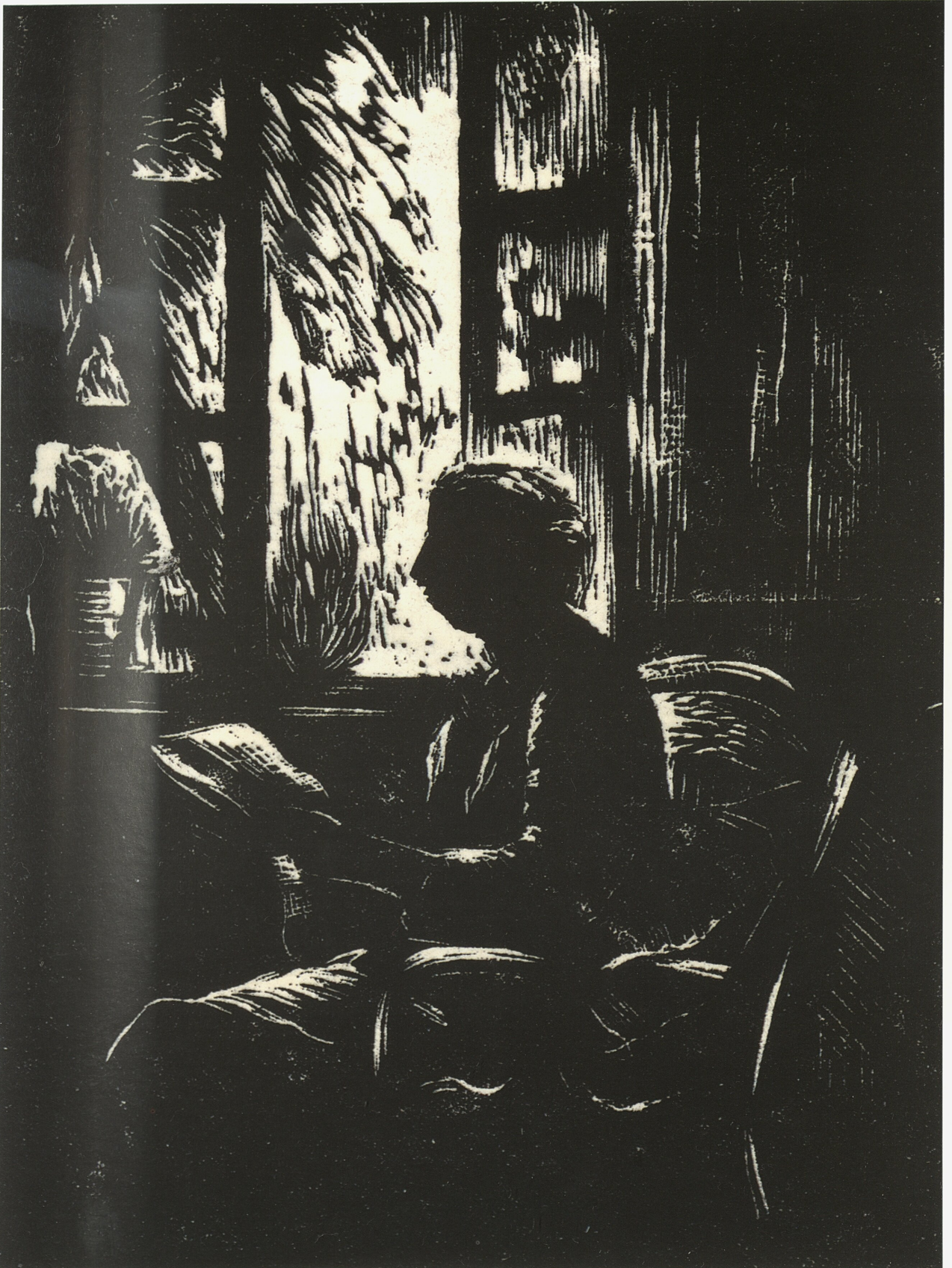
Μπεκιάρη Κούλα, *Ανάμνηση*, 1960, Ξυλογραφία σε όρθιο ξύλο, 19,7 X 14,8 εκ., Ιδιωτική Συλλογή



Μπεκιάρη Κούλα, *Στο Πέταγμα*, Ξυλογραφία σε όρθιο ξύλο, 14,5 X 19,5 εκ., Ιδιωτική Συλλογή



Μπεκίαρη Κούλα,
Η σκάλα, 1940,
Ξυλογραφία σε όρθιο
ξύλο, 28,7 Χ15,9 εκ.,
Ιδιωτική Συλλογή



Μπεκιάρη Κούλα, Εσωτερικό,
Ξυλογραφία σε όρθιο ξύλο, 18 X 13 εκ., Ιδιωτική Συλλογή.



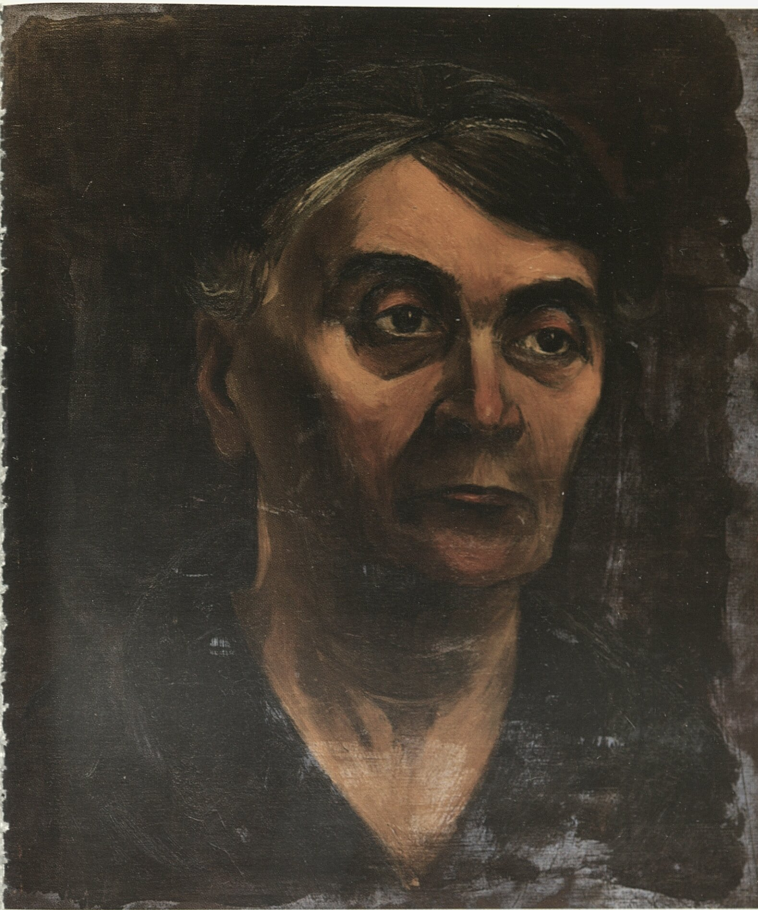
Μπεκιάρη Κούλα, Χειμώνας,
1959, σχέδιο - μονοτυπία, 38 X 29,5 εκ., Ιδιωτική Συλλογή.



Μπεκιάρη Κούλα, Βάζο με Λουλούδια, 1948,
επιζωγραφισμένη μονοτυπία, 22,5 X 21 εκ., Ιδιωτική Συλλογή.



Μπεκιάρη Άννα, Δρόμος στο Χωριό,
1953, λάδι σε χαρτόνι, 29 Χ 39 εκ., Ιδιωτική Συλλογή.



Σεβαστή φίλη
"Άννα Μπεκιάρη, πρ' είχε
την καλύτερη να ηφ' πατέρα
χαρίζω αυτή τη σπδή
μικρή δειγμα μελέτης
έκτιμήσεως τισυ αισθανομαι
για τον ανθρωπο και τα
καλλιτεκνη που και τα
δύο αυτα σσεικεια ενωθ.
να αποτεχων τον τελειο
ανθρωπο. -
"Ενη μικρή της
φίλος
Βελισσαριδης
Αθήνα 5/5/1941

Βελισσαρίδης Γιώργος,
Προσωπογραφία Άννας Μπεκιάρη, (εμπρός και πίσω όψη)
1941, λάδι σε ξύλο, 39 X 33 εκ., Ιδιωτική Συλλογή.



Μπεκιάρη Άννα, Κινέζος- Κραυγή,
ορείχαλκος, 35 Χ 23 Χ 14 εκ., Ιδιωτική Συλλογή.



Μπεκιάρη Άννα, Παιδιά και Πουλάκι,
1930-1935, ορείχαλκος, 22 X 16 X 19 εκ., Ιδιωτική Συλλογή.



Μπεκιάρη Άννα, Πιγκουίνοι,
1930-1935, ορείχαλκος, 31 X 11 X 14 εκ., Ιδιωτική Συλλογή.



Μπεκιάρη Άννα, Μητέρα με Παιδί,
1930-1935, ορείχαλκος, 35 X 13 X 12 εκ., Ιδιωτική Συλλογή.

ΚΟΥΛΑ (ΒΑΣΙΛΙΚΗ) ΜΠΕΚΙΑΡΗ



Η Κούλα Μπεκιάρη,
Αρχείο Οικογένειας Μπεκιάρη.

- 1905 Γεννιέται στην Αθήνα.
Σπουδάζει Φιλολογία, Μουσική, Ζωγραφική.
Συμπληρώνει τις καλλιτεχνικές της σπουδές στη Γαλλία, Ιταλία, Βέλγιο και Ολλανδία.
- 1925 - 1930 Μαθητεύει κοντά στον Νικόλαο Λύτρα, τον Κώστα Παρθένη και τον Θεόφραστο Τριανταφυλλίδη.
- 1937 Παίρνει μαθήματα χαρακτηριστικής από τον Γιώργο Βελισσαρίδη.
- 1943 Εκτίθενται έργα της στο Αρχαιολογικό Μουσείο Αθηνών. Συμμετέχει και ο γλύπτης Κώστας Ανδρέου.
- 1948 Λαμβάνει έπαινο στην *Πανελλήνιο*.
- 1954 Συμμετέχει στην ομαδική έκθεση «*Ζωγράφοι και Γλύπτες*» στο Ζάππειο.
- 1956 Συμμετέχει στη διεθνή έκθεση «*Μαύρο και Άσπρο*», στο Λουγκάνο της Ελβετίας.
- 1957 Εκλέγεται μέλος της κριτικής Επιτροπής στην *Ε' Πανελλήνιο*.
- 1958 Μαθαίνει την τέχνη της λιθογραφίας και τη μέθοδο του πλάγιου ξύλου από τον Γιώργο Μόσχο.
- 1960 Πρώτη ατομική έκθεση στη *Γκαλερί Νέες Μορφές* στην Αθήνα.
- 1960 Συμμετέχει στην ομαδική έκθεση *Mostra di Pitttrici e Scultrici Greche* στην «*Galleria Comunale*» στη Ρώμη.
- 1960 Παρουσιάζει έργα της στη *Biennale* του Σάο Πάολο.
- 1963 Συμμετέχει στη *Biennale* της Αλεξάνδρειας.
Λαμβάνει τιμητικό μετάλλιο στην 5η *Biennale* της Αλεξάνδρειας.
- 1963 Παρουσιάζει έργα της στην έκθεση που οργανώνει το *Καλλιτεχνικό Σωματείο Ελληνίδων* στη *Μεγάλη Αίθουσα Παρνασσού*.
- 1964 Δεύτερη ατομική έκθεση στο *Αθηναϊκό Τεχνολογικό Ινστιτούτο*.
- 1964 Αργυρό μετάλλιο στο *Salon International de l' Art Libre* στο Παρίσι.
- 1966 Παρουσιάζει έργα της στην ομαδική έκθεση *Mostra Annuale Italiana d' Arte Grafica* στην Αγκόνα της Ιταλίας αποσπώντας το αργυρό μετάλλιο.
- 1969 Συμμετέχει στη *Biennale Montecatini*.
- 1976 Τρίτη ατομική έκθεση στη *Γκαλερί Άστορ*.
- 1973 Λαμβάνει τιμητικό δίπλωμα από τον Δήμαρχο Αθηναίων Δημήτριο Ρίτσο.
- 1992 Πεθαίνει στην Αθήνα.

ΕΝΔΕΙΚΤΙΚΗ ΒΙΒΛΙΟΓΡΑΦΙΑ

Α. ΣΥΛΛΟΓΙΚΟ ΠΛΗΡΟΦΟΡΙΑΚΟ ΕΡΓΟ

Λεξικό Ελλήνων Καλλιτεχνών, Ζωγράφοι Γλύπτες, Χαράκτες, 16^{ος} -20^{ος} αιώνας, τόμ. 3, (Αθήνα: Εκδοτικός Οίκος Μέλισσα, 1998).

Β. ΒΙΒΛΙΑ

Γιοφύλλης Φώτος, *Ιστορία της Νεοελληνικής Τέχνης (Ζωγραφικής, Γλυπτικής, Χαρακτικής, Αρχιτεκτονικής και Διακοσμητικής), 1821 - 1941* (Αθήνα: Ελληνικό Βιβλίο, 1963).

Γρηγοράκης Νίκος, *Η Νεκρή Φύση στη Νεοελληνική Χαρακτική τον 20^ο αιώνα* (Αθήνα: [χ. ε.] 1999).

Κουτσούρης Τάσος & Παυλόπουλος Δημήτρης, *Κούλα Μπεκιάρη. Ζωγραφική – Χαρακτική. Άννα Μπεκιάρη. Γλυπτική- Ζωγραφική* (Αθήνα: Κ. Αδάμ Εκδοτική 2007).

Λυδάκης Στέλιος, *Κούλα Μπεκιάρη. Ζωγραφική - Χαρακτική* (Αθήνα: Εκδοτικός Οίκος Μέλισσα, 1976).

Παπανικολάου Μιλτιάδης, *Η Ελληνική Τέχνη του 20ου αιώνα. Ζωγραφική – Γλυπτική* (Θεσσαλονίκη: Βάνιας 2006).
Σπητέρης Τώνης, *Τρεις αιώνες Νεοελληνικής Τέχνης, 1660 – 1967, τόμ. Γ'* (Αθήνα: Πάπυρος 1979).

Γ. ΑΡΘΡΑ ΠΕΡΙΟΔΙΚΟΥ ΤΥΠΟΥ

Λυδάκης Στέλιος, «Μεταφυσικότητα και βάθος στη Ζωγραφική της Μπεκιάρη», *Ζυγός*, τ. 18 (Ιανουάριος – Φεβρουάριος 1976).

Μηλιάδης Γιάννης, [χ. τ.], τ. 19-20 (Μάιος – Ιούνιος 1957).

Δ. ΑΡΘΡΑ ΗΜΕΡΗΣΙΟΥ ΤΥΠΟΥ

Ανδρεάδη Έφη, [χ. τ.], *Η Καθημερινή*, 11 Μαΐου 1976.

Βακαλό Ελένη, [χ. τ.], *Τα Νέα*, 21 Φεβρουαρίου 1958.

Καλλιγιάς Μαρίνος, [χ. τ.], *Το Βήμα*, 5 Φεβρουαρίου 1960.

Κωνσταντόπουλος Μ. Χ., [χ. τ.] *Απογευματινή*, 25 Φεβρουαρίου 1957.

ANNA ΜΠΕΚΙΑΡΗ



Η Άννα Μπεκιάρη,
Αρχείο Οικογένειας Μπεκιάρη.

- Τέλη 19ου αιώνα (1870) Γεννιέται και μεγαλώνει στη Ρωσία.
Δεκαετία 1930 Χάνει το γιο της Ναπολέοντα.
1930 – 1935 Αρχίζει μια περίοδος δημιουργικής παραγωγής. Ασχολείται με τη Λογοτεχνία και τη Γλυπτική. Δημιουργεί ορισμένα από τα πιο σημαντικά γλυπτά της: *Γυναίκα με κερί*, *Φυγή*, *Θρήνος*.
1937 Παρουσίαση έργων της στην έκθεση «Γυναικεία Καλλιτεχνική Δημιουργία» στο Ατελιέ.
1937 Εκδίδει την ποιητική συλλογή *Σύντροφοι στη γη*.
1947 Αρχίζει να ασχολείται με τη Ζωγραφική.
1957 Συμμετέχει στην έκθεση που οργανώνει το *Καλλιτεχνικό Σωματείο Ελληνίδων* στην Γκαλερί Ζυγός.
1960 Πεθαίνει στην Αθήνα
1981 Εκδίδεται απ' την κόρη της, Κούλα Μπεκιάρη, η συλλογή διηγημάτων της, *Του χωριού...*

ΕΝΔΕΙΚΤΙΚΗ ΒΙΒΛΙΟΓΡΑΦΙΑ

Α. ΣΥΛΛΟΓΙΚΟ ΠΛΗΡΟΦΟΡΙΑΚΟ ΕΡΓΟ

Λεξικό Ελλήνων Καλλιτεχνών, Ζωγράφοι Γλύπτες, Χαράκτες, 16^{ος} - 20^{ος} αιώνας, τ. 3, (Αθήνα: Εκδοτικός Οίκος Μέλισσα, 1998).

Β. ΒΙΒΛΙΑ

Γιοφύλλης Φώτος, *Ιστορία της Νεοελληνικής Τέχνης (Ζωγραφικής, Γλυπτικής, Χαρακτικής, Αρχιτεκτονικής και Διακοσμητικής), 1821 - 1941* (Αθήνα: Ελληνικό Βιβλίο, 1963).

Λυδάκης Στέλιος, *Κούλα Μπεκιάρη. Ζωγραφική - Χαρακτική*. (Αθήνα: Εκδοτικός Οίκος Μέλισσα, 1976).

Γ. ΑΡΘΡΑ ΠΕΡΙΟΔΙΚΟΥ ΤΥΠΟΥ

Μηλιάδης Ιωάννης, «Η Πέμπτη Πανελλήνιος», *Ζυγός*, (Μάιος – Ιούνιος 1957).

Παπαντωνίου Ζαχαρίας, «Οι γυναίκες στην Τέχνη», *Νέα Εστία*, (Ιούνιος 1937).

Μ. Τ., *Έσπερος*, (20 Ιανουαρίου 1937).

«Η Έκθεση γυναικείας καλλιτεχνικής δημιουργίας», *Η Γυναίκα*, (15 Ιανουαρίου 1937).

Δ. ΑΡΘΡΑ ΗΜΕΡΗΣΙΟΥ ΤΥΠΟΥ

Άννινος Γ., «Έκθεση Γυναικών», *Πρωία*, 19 Ιανουαρίου 1937.

Δρίβας Αντώνης, «Έκθεση Γυναικείας Καλλιτεχνικής Δημιουργίας», *Καθημερινή*, 25 Ιανουαρίου 1937.

Καραβία Αιμιλία, «Ηνοιξε η Γυναικεία Έκθεση στο Ατελιέ. Έργα Ελληνίδων», *Αθηναϊκά Νέα*, 10 Ιανουαρίου 1937.

Μυριβήλης Στρατής, «Η Τέχνη χωρίς γένος», *Εθνική*, 10 Ιανουαρίου 1937.

Μ. Π. «Έκθεση Γυναικών», *Ελεύθερο Βήμα*, 25 Ιανουαρίου 1937.

Παναγιωτόπουλος Ι. Μ., «Έργα Γυναικών», *Πρωία*, 23 Ιανουαρίου 1937.

Ο κατάλογος «Κούλα Μπεκιάρη- Άννα Μπεκιάρη» στοιχειοθετήθηκε και τυπώθηκε τον Αύγουστο του 2008 στο τυπογραφείο "Τριανταφύλλου" για λογαριασμό του Τελλογλείου Ιδρύματος Τεχνών σε 1000 αντίτυπα και σε χαρτί 170 gr velet με την ευκαιρία της ομώνυμης έκθεσης στο κτήριο του Ιδρύματος.





ΤΕΛΛΟΓΛΕΙΟ ΙΔΡΥΜΑ ΤΕΧΝΩΝ Α.Π.Θ.



ΕΠΙΣΗΜΟΣ ΑΕΡΟΜΕΤΑΦΟΡΕΑΣ

